

発行 宮崎県東臼杵郡東郷町 ・ 編集 総務課 TEL (0982) 69-3900  
〒883-0192 宮崎県東臼杵郡東郷町大字山陰丙1374番地



びろうじゅ  
濱榔樹の古樹を想へその葉陰  
海見て石に似る男をも  
牧水

### 希望を胸に新たなる旅立ち

3月16日(金)、町内の中学校で卒業式が行われました。

本年は町内から男子32名、女子37名の生徒が過ごしなれた学び舎を後にしました。

坪谷中学校でも、厳粛な中に行われ、卒業生たちは中学校での3年間の誓いを振り返りながら、高校生活への誓いを新たにしていま

まちのうごき

人口	5,196人(△4)
男	2,460人(△3)
女	2,736人(△1)
世帯数	1,722戸(3)

平成13年3月1日現在  
( )は対前月比





—消防関係—

- ・水防監視システム委託業務
- ・消防施設整備工事（接岸道路・消防器庫改修）

—土木関係—

- ・町営住宅建設事業（中野原団地）
- ・町道整備事業
- ・橋梁維持整備事業
- ・河床整理事業

—商工関係—

- ・工業団地基本調査事業
- ・誘致企業雇用奨励金
- ・商工会青年女性部活動推進補助

—教育関係—

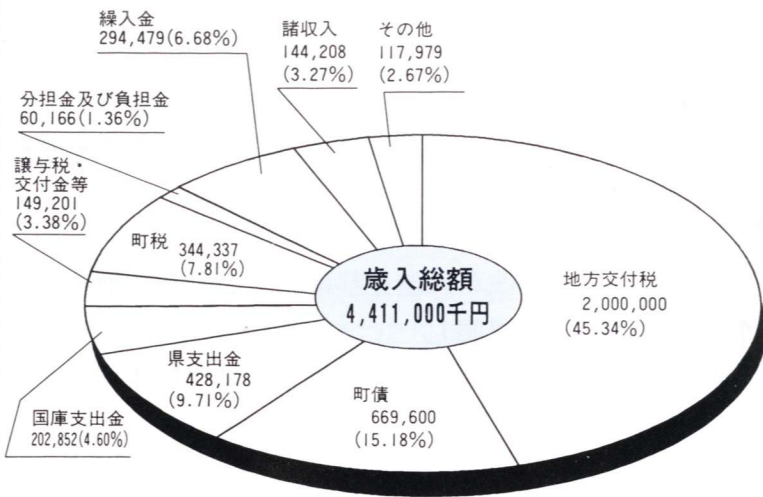
- ・全国こども短歌コンクール
- ・学校給食共同調理場建設
- ・教職員住宅建設
- ・生涯スポーツ振興
- ・情報教育の充実
- ・文化振興事業の充実

—特別会計関係—

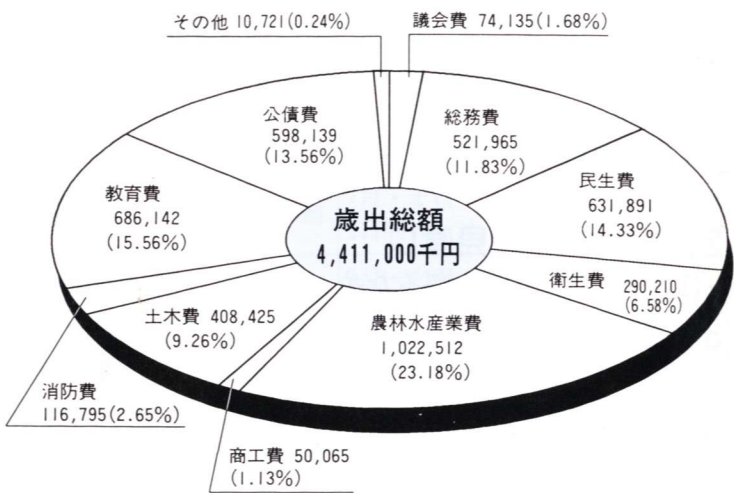
- ・高額介護サービス費等資金貸付事業の実施
- ・出産費資金貸付事業の実施
- ・坪谷地区簡易水道整備事業
- ・農業集落排水施設整備事業（大谷地区外）

平成13年度歳入歳出予算の内訳

—一般会計の歳入（単位：千円）



—一般会計の歳出（単位：千円）



町税の内訳 (344,337千円)

固定資産税	201,104 (58.4%)	町民税	108,850 (31.6%)
軽自動車税	10,821 (3.2%)	町たばこ税	23,561 (6.8%)
その他の税	1,135 (0.3%)		

# 今年予算はこんな事業に使います

一般会計予算 (対前年比3.8%増)

## 44億1,100万円

平成13年度の主な事業

—総務関係—

- ・テレビ難視聴地域解消事業（福瀬中野原・出口地区）
- ・新総合行政システム導入

—民生関係—

- ・児童手当支給対象の拡大
- ・介護予防事業の充実
- ・高齢者福祉の充実
- ・住民基本台帳ネットワークシステムの構築

—衛生関係—

- ・予防保健の充実
- ・日向東白杵南部広域連合（し尿・ごみ・火葬・最終処分場）
- ・県北広域ごみ処理計画推進
- ・合併処理浄化槽設置事業

—農林水産業関係—

- ・中山間地域等直接支払推進事業
- ・中山間地域総合整備事業（ほ場整備、営農飲雑用水施設）
- ・環境保全型農業（有機農業）の推進
- ・特定農山村総合支援事業
- ・稲わら自給体制確立補助
- ・農道整備事業
- ・林業地域総合整備事業（林道・用水施設整備）
- ・地域林業経営確立林業構造改善事業
- ・越表・下渡川線林道開設事業（県営事業）
- ・林道整備事業
- ・特産林産物ブランド産地育成対策事業

平成13年度予算が決定しました。一般会計では限られた財源で重点施策の実現を目指して予算編成を行った結果、対前年度比3.8%（1億7100万円）増となりました。増の主な要因としては、学校給食共同調理場建設、林業地域総合整備事業等の大型プロジェクトの増です。新規事業で主なもの、民生関係では住民基本台帳ネットワークシステムの構築、高齢者等温泉入浴補助（1回200円24回限度）、教育関係では牧水全国こども短歌コンクール、IT講習会の実施等



また、4月1日に発足する日向東白杵南部広域連合でし尿・ごみ処理等の充実を図ります。

会計別予算

(単位：千円)

会計	13年度当初	12年度当初	比較
一般会計	4,411,000	4,240,000	171,000
国保会計	687,000	705,500	△18,500
老保会計	858,500	784,700	73,800
簡水会計	180,500	229,400	△48,900
農集排会計	277,900	187,200	90,700
介護保険会計	390,200	396,800	△6,600
病院会計	422,600	422,000	600
計	7,227,700	6,965,600	262,100

## 一般会計予算を町民

予備費	公債費	災害復旧費	教育費	消防費	土木費
<962>	<115,115>	<1,101>	<132,052>	<22,478>	<78,604>

## 一人当りで見ると

(3月1日現在 現住人口：5,196人)

商工費	農林水産業費	衛生費	民生費	総務費	議会費
<9,635>	<196,788>	<55,853>	<121,611>	<100,455>	<14,268>



# みやざきパソコン講習会 [IT講習]

## ～東郷会場（道の駅内 さくら館）受講生募集～



IT (アイティ) とは、Information Technology (インフォメーション テクノロジー) の略で、日本語に訳せば「情報通信技術」となります。情報通信分野に関連する技術を利用する方法のことをいいます。インターネットを使って情報を集めたり、電子メールで遠くの人と連絡をとったりすることはその一例です。

- 講習期間 平成13年5月～11月
- 講習場所 さくら館 東郷町鶴野内道の駅内(予定)
- 受講対象者 町内に居住する20歳以上の方
- 受講人数 160人 (1講座20人×8講座)
- 講習内容 パソコンの基本操作、文書の作成、インターネット利用電子メールの利用など (1講座12時間程度)
- 受講料 無料
- 申込方法 3月の区長会で配布した「みやざきパソコン講習会申込書」に希望する講習名を記入の上、教育委員会内IT講習受付事務局まで提出して下さい。  
(電話及びFAXでの受付はできませんのでご注意ください。)  
・締切日は平成13年4月20日(金)必着とさせていただきます。なお、申込用紙が足りない場合はコピーしてお使いください。

みやざきパソコン講習会前期日程 (東郷会場)

講習種別	会場名	講習開催日	講習時間	募集人員
5日間コース(第1回)	さくら館	5/8(火)・9(水)・10(木)・11(金)・12(土)	19:00～21:30	20人
2日間コース(第2回)	さくら館	6/2(土)・3(日)	9:00～16:00	20人
5日間コース(第3回)	さくら館	6/26(火)・27(水)・28(木)・29(金)・30(土)	19:00～21:30	20人
2日間コース(第4回)	さくら館	7月・土日 2日間コース	9:00～16:00	20人
5日間コース(第5回)	さくら館	7月・火水木金土 5日間コース	19:00～21:30	20人
2日間コース(第6回)	さくら館	9月・土日 2日間コース	9:00～16:00	20人
5日間コース(第7回)	さくら館	10月・火水木金土 5日間コース	19:00～21:30	20人
2日間コース(第8回)	さくら館	11月・土日 2日間コース	9:00～16:00	20人

(注1) 7月以降のIT講習日程等は申込状況を見ながら直接申込者はご本人にハガキで通知します。

### IT講習に関するお問合せ

東郷町教育委員会内 生涯教育係  
みやざきパソコン講習会担当窓口  
(☎69-3909)

※各講座の受講申込者が定員(20名)を超えた場合は申し込み講座を変更等していただくことがありますので、あらかじめご了承ください。

道端に逢ひし老いらの立ち話  
手を引く幼に別れゆきたり  
町政に教育文化に寄与したる  
逝きたる友は叙勲されたり  
入院の夫の好めるを思ひつつ  
一人には多き鯛を買ひぬ  
初詣でに北斗七星を仰ぎつつ  
遠き湯沢の夜空を思ふ  
古里は懐かしきもの幼き日に  
母の葬儀に泣きし墓地あり  
歌を詠む心の波にふれたしと  
日差し暖かき梅林歩む  
師の賀状の途絶えて過ぎし幾年か  
返り来ぬ賀状に望みをつなぐ  
静かなる夜にひとり聞かされた  
さしの  
精霊流しに吾が心酔ふ  
亡き父の三十三回忌めぐり来ぬ  
山陰の里に集ふ日近し  
身を賭して救いし人ら気高きに  
人を殺めて金奪ふもあり  
友の弾く大正琴を聞き目の潤む  
兄の征きたる同期の櫻  
枯れ野吹く如月の風身にしみて  
妻と植えにし杉を見に行く  
人気なき冬のランド国旗台  
竿を打つ紐の音のやさしく  
華やかに装ひてパーティーに行く妻を  
他人のごとく吾は見送る

高野美智雄

短歌 尾鈴短歌会

# 行政改革の推進を

町は、地方分権の時代にふさわしい簡素で効率的な行政システムを確立するため、平成8年2月に「新・東郷町行政改革大綱」を策定しています。

昨年2月には、より実情に合った計画とするため、行政改革大綱の実施計画を策定しています。その推進状況と今後の取り組みについてお知らせします。

## ◎これまでの主な取り組み

町は、新・行政改革大綱を基に、次のような取り組みを行ってきました。

### 1. 事務事業の見直し

- (1)物産センターの管理運営業務を、平成11年4月1日から第三セクター「東郷町ふるさと公社」に委託した。
- (2)公平委員会を、平成11年4月1日に近隣7町村と共同設置した。
- (3)介護認定審査会を、平成11年8月1日に隣接8市町村と共同で設置した。
- (4)町立病院の給食業務を、平成12年4月1日から民間に委託した。
- (5)行政の公正さ、透明性の確保、行政への住民参加を図るため、平成12年度に行政情報の公開について検討した(情報公開条例を平成13年3月議会提案)
- (6)ごみ等の廃棄物処理及び火葬事務を広域で行うため、平成13年4月1日に日向東白杵南部広域連合を設立する。
- (7)乳幼児医療費助成の申請事務を廃止し、保護者の便宜を図るとともに、行政事務の簡略化を図った。

### 2. 組織機構の見直し

- (1)事務の効率化を図るため、平成12年度に各課の事務事業の見直しを行った。

### 3. 定員管理・給与の適正化

- (1)定員管理について、現定数を基本に定員適正化計画に基づき適正配置、適正管理に努めた。
- (2)他の地方公共団体、民間企業、国家公務員の給与水準を考慮しながら、適正管理に努めた。
- (3)県内出張旅費の見直しを行い、日向市出張の日当支給を平成12年4月1日から廃止した。

### 4. 職員能力開発の推進

- (1)研修機関等の職場外研修に、計画的に派遣した。
- (2)新採用職員を、平成12年度に町内農家に研修派遣した。

### 5. 情報化の推進等による行政サービスの向上

- (1)町民にインターネットを活用した双方向の行政サービスを提供するため、平成12年度に地域インターネット及び庁内LANの整備に取り組んだ。(平成12年度予算→平成13年度実施)

## ◎今後の課題

町が平成13年度に検討を行う主なものは次のとおりです。

- 牧水生家及び記念館の管理運営のあり方について検討を行う。
- 組合営水道のあり方について検討する。
- 水道料金体系の見直しと料金改定(基本料金の統一)について検討する。
- 分担金、使用料及び手数料について、コストの把握等の調査を行い、負担の適正化を図る。
- 事務の効率化が図られるよう、全庁的に事務・事業内容の実体調査を行う。
- 委員会や町民会議等の活動状況の分析を行い、廃止を含めそのあり方を検討する。
- 生涯スポーツの推進と施設利用料金のあり方について検討する。
- 堆肥センターの広域処理場設置について、関係機関を交え検討する。
- 介護保険の実施に向けて、療養型病床群(増床)について検討する。





# ●●●まちのアルバム●●●



参加者は、午前中バザーで50円といった格安の品を我先にと買い求めたり、出店をまわるなどし、午後は太鼓や踊り、芝居などを楽しみました。

3月11日(日)、社会福祉協議会周辺を会場に、第一回ふれあいのまちづくりフェスタが開催されました。  
このイベントは、ふれまちフェスタ実行委員会と社会福祉協議会が合同で開催したもので、当日は各地区の推進員が中心となり、焼鳥・焼きそば・うどんなどの出店や福祉バザー、歌や踊り、芝居などの他、介護機器の展示など多彩な催しが行われました。  
また、九州保健福祉大学の山西裕美先生が「わたしたちの町をエンパワメント」と題して講演を行いました。

## 「ふれまちフェスタ」開催される



## 東臼杵郡地域婦人発表大会



## 商工セミナーを開催

平成12年度商工セミナーが3月10日(土)さくら館で行われ、「元UMK」さん(サタデー)レポーターの重信優氏(マー坊)による講演会が開催されました。  
講演では「旅と三味線」と題して全米一周マラソン公演での貴重な経験などを盛り込みながら「すばらしい自然と牧水先生の故郷、東郷町を訪れた人を大切にして地域づくりにつなげてほしい。」と話しました。  
講演会には町内外から参加があり、熱心に聞き入っていました。

2月24日(土)、平成12年度地域婦人発表大会が北郷村民体育館で開催されました。  
大会では、郡内各町村の婦人代表の意見発表など、「生きがいと活力ある地域づくりをめざす婦人の役割」というテーマのもと有意義な研修が実施されました。  
本町からは田野の田原千春さんが発表を行い、午後は婦人会員によるアトラクションなどが行われました。

## 標準小作料が 決まりました



標準小作料 制度は、3年毎に標準小作料を改定(設定)することになっていきますが、その改定年度が平成12年度にあたり、次の表のとおり設定されましたので目安としてください。  
標準小作料は、農業委員会が区域内の農地について、自然条件や利用及び管理の条件等に応じて小作料の標準額を設定し、それを目安として貸借借当事者で小作料を定めてもらうための制度で、借り手の農業経営の安定を図ることを目的としています。(運用は平成13年4月1日から)

### 農地の区分及び標準小作料

農地の区分	小作料の標準額	摘要
田	上田	18,000円 10a当り400kg
	中田	12,000円 10a当り399kg~301kg
	下田	8,000円 10a当り300kg以下
畑	標準額を定めない	

## 農作業受託料金・賃金

町農業委員会では、平成13年度の農作業受託料及び賃金について、次のとおり推進します。

(10a当たり、単価：円)

		平成13年度	備考	
水稲作業	耕起	5,500	トラクターロータリー	
	荒代	4,500	トラクターロータリー	
	植代	6,500	トラクターロータリー	
	田植	6,500	補植、苗運搬は含まない	
	防除・水田ビークル	3,000	農薬代は含まない	
	刈取り	コンバイン	16,000	
		バインダー	6,500	ひも代は含まない
		粃運搬	3,000	
	業	脱穀(ハーベスタ1袋あたり)	450	袋代は含まない
		パワーディスク	4,000	但し15~20cm
耕起3連プラウ		6,000	プラウ	
水田ハロー		6,000	ハロー	
畑・転作作業	耕起	8,000		
	播種：ビークル	4,000	種子代は含まない	
	防除：ビークル	3,000	農薬代は含まない	
	中耕除草：ビークル	3,000	機械作業のみ	
一日当りの賃金	汎用コンバイン	9,000	大豆・ソバ専用	
	農機具使用者	10,000		
	田植作業(男女共)	8,000		
	一般農作業	男女		
		男	8,000	
		女	6,000	

※農業機械銀行を利用すると町から補助金(1割)が受けられます。

■立地条件、倒伏などについては、受委託者間で協議し、割増料金を付加することがあります。  
※詳しくは、JA日向東郷支店営農課、又は美々津支店営農課へお問い合わせ下さい。

## 畜産だより

3月期子牛郡共進会が開催されました。本町から8頭出品しています。成績については次のとおりです。

### ◎東臼杵郡市共進会

【雌の部】

田野 那須楠男 参等賞

ふくみ号 参等賞

福瀬 高尾昭一 参等賞

えりこ号 参等賞

坪谷 矢野義美 参等賞

はるよの2号 参等賞

坪谷 海野新明 参等賞

しずはな1号 参等賞

【去勢の部】

迫野内 佐藤初義 参等賞

高平の4号 志等賞

坪谷 岡村賢一 志等賞

増平号 志等賞

羽坂 黒木英遠 志等賞

福平号 志等賞

団体成績 10位

庭田 黒木國寛 志等賞

ことぶき2号 志等賞

### ◎児湯郡市品評会

【雌の部】

庭田 黒木國寛 志等賞

ことぶき2号 志等賞



# 保健 だより

## やすらぎ館

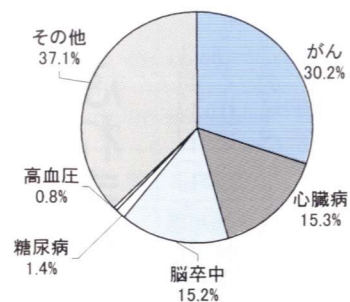
☎69-3367

### 大人の生活習慣病 予防

現代の病気、特に生活習慣病は、急な症状が現れにくいものが多く、気付いたときには病気がかなり進んでいる状態で治療には長時間かかり治りにくくなります。

日本人の死亡原因に占める生活習慣病の割合は、実に約6割となっています。予防として、定期的な検査を受け自分の健康状態をつかんでおくことや正しい生活習慣を身につけることを心掛けることが大切です。

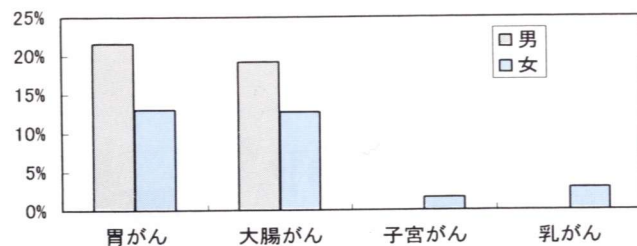
### 日本人の死因に占める生活習慣病の割合



### 平成12年度検診結果

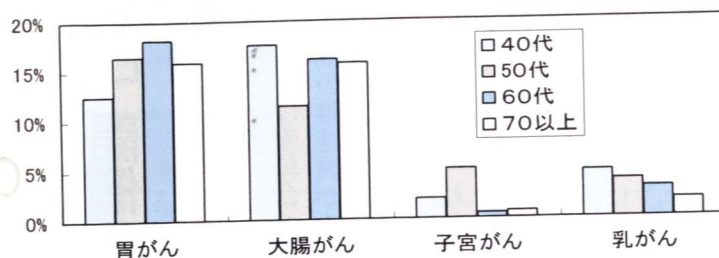
男性に多い要精密!!

#### 性別要精密率

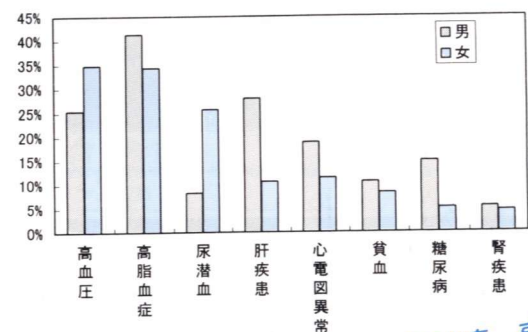


40代も要注意!!

#### 年齢別要精密率比較表

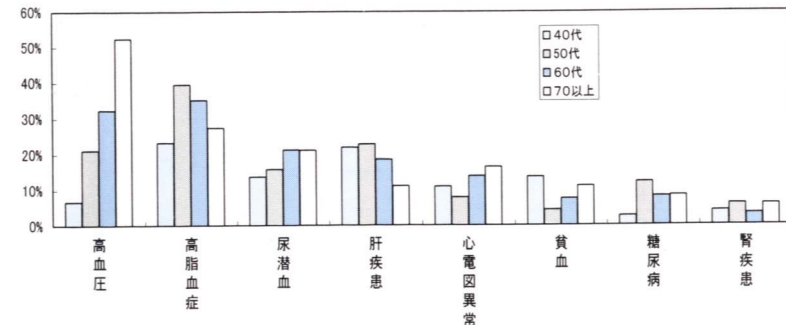


#### 性別疾病率比較表

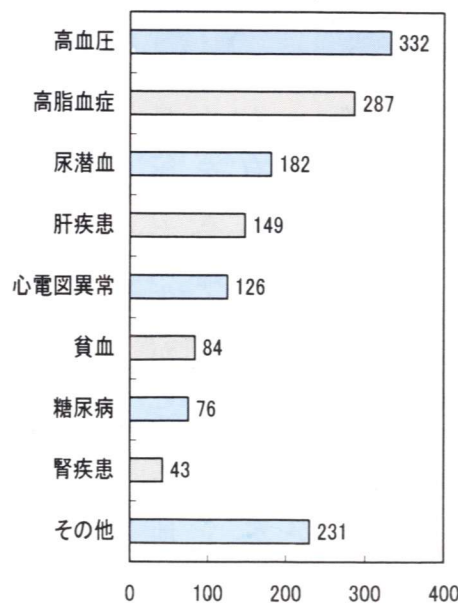


高脂血症、高血圧の方が多!!

#### 年齢別疾病率比較表



#### 疾病者比較表



### 7つの生活習慣ポイント

- ① 過度の飲食をしない。
- ② 間食をしない。
- ③ 適正体重を維持する。
- ④ 適正な睡眠をとる。
- ⑤ 喫煙をしない。
- ⑥ 定期的に運動する。
- ⑦ 朝食を毎日食べる。

### 4月の行事予定表

リハビリ教室		
日	曜日	会場
26	日	シルバーセンター
赤ちゃん健康相談		
日	曜日	会場
1	2	木
		やすらぎ館
予防接種		
病院名	予防接種名	接種日
町立病院 (受付時間) 13:15~13:45	ツベルクリン	10
	B C G	12
	三種混合	11、17、24
	麻疹	19
三股病院 (受付時間) 14:00~16:00	ツベルクリン	10
	B C G	12
	その他	毎週火曜日

地区巡回健康相談は、5月の基本健診、総合健診の結果が出てから、6月より実施します。

### 育児サークルのご案内

「育児友達が出来な〜い。」  
とお悩みのお母さんお父さんいませんか?  
4月より育児サークルを開催します。子どもを連れて遊びにきませんか!!  
日時：4月24日(火)・14時~  
場所：やすらぎ館2階  
対象：子育て中のお母さんお父さん(子どもは何歳でもOK)

### 平成13年度 予防接種のお知らせ

生後3か月から中学生までの予防接種について、本年度より下記の病院で個別接種が出来るようになりました。各病院とも前日までに必ず電話予約が必要です。  
・東郷町立病院 (☎69-2013)  
・三股病院 (☎58-0034)  
・青柳内科循環器科 (☎68-3611)  
・児玉小児科医院 (☎52-2530)  
・山元小児科医院 (☎53-6066)  
・こどもクリニックたしろ (☎56-1515)  
・済生会日向病院 (☎63-1321)  
\*詳しい実施日、時間等については、4月初旬までに年間予定表を配付予定です。

### 花粉症の薬

#### ー抗アレルギー薬とはー

東郷病院院長 谷川 誠

花粉症の季節が今年もやってきました。花粉症は50年前に比べると何倍にも増えています。花粉症等のアレルギー疾患が増えた理由は種々考えられています。アレルギーやアルミサッシ等の使用による環境変化、肉食の増加、薬の使い過ぎ等が主な原因と考えられています。

又、花粉をはじめ、合成洗剤やプラスチック等アレルギーの原因となる化学物質(アレルギー)が増えていることも

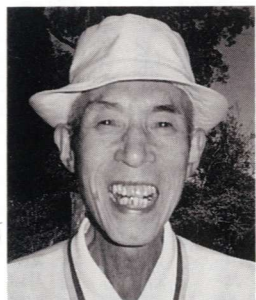
原因の一つだと思われます。これらに対する薬としては、アレルギー体質を改善する抗アレルギー薬、かゆいときに使う対症療法の薬があります。

抗アレルギー薬は体内にかゆみのもとになるヒスタミンが出来るのを防いだりヒスタミンの働きをおさえたりする薬です。この薬は飲んですぐには効かず飲み始めて1〜2週間して効いてきます。花粉症のシーズンの少し前、2月頃から飲み始めシーズンの終わる5月頃まで毎日飲む必要があります。副作用は軽い眠気等が主なものです。かゆい時に使う対症療法の

薬は30分位から効き始めますが、鼻に噴霧するステロイド薬のように1〜2日かかるものもあります。風邪薬にもくしゃみや鼻水を止める抗ヒスタミン薬が入っているものもあります。他の成分も含まれており飲むのは止めたほうがよいでしょう。

花粉症は年3回ピークがあります。3月のスギやヒノキの花粉によるもの、5月のイネ科の花粉によるもの、10月のブタクサやカヤの花粉によるものです。患者さんの割合は3月が30%、5月が25%、10月が25%位です。したがって、スギやヒノキだけが悪いという訳ではありません。

### “8020” この人



自分の歯が20本あれば、自由に何でも食へられると考えられており、現在厚生省では、80歳になっても少なくとも20本は自分の歯を残すようにしようという「8020運動」を展開しています。  
東郷町には、80歳以上で20本以上の歯を持ち、今年度表彰を受けた方が5名います。今回紹介する小野田の寺原弘さんもお一人です。

小野田区 寺原 弘さん(84歳)  
残存歯24本

「週3回のゲートボールが何よりの楽しみじゃね」とニコやかに話される弘さんは、背筋をピンと伸ばし颯爽と歩かれる方です。  
そんな弘さんに、「歯を24本も保った秘訣は何ですか?」とお聞きしても「う〜ん、別に何もしちやんとよなあ」と困った様子。歯磨きも1日1回朝食の後だけ。ただお気に入りの歯磨き粉があつて、それを使い続けているのがいいのかな?と呟かれました。

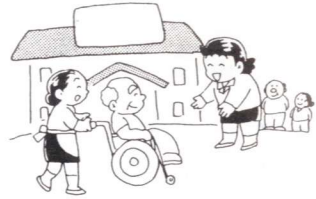
若い頃は、タクシーの運転手に床屋と様々なお仕事をされてきた弘さん。4人兄弟の次男坊として育てられた子供の頃

は、甘いお菓子には無縁だったそうです。  
「おやつ代わりにと、いりこに熱い湯をかけて柔らかくして食べちゃった。」そう話される弘さんは、子供の頃の食生活のおかけか大人になってもあまり甘いものを好まず、食べてもおはぎ1つ、ぜんざい1杯程度。間食もせず、決まった時間の食事しか取られないそうです。むしろ歯の予防は、まず食生活です。毎日歯を磨いても、きちんとした食生活を送らなければ歯の予防にはなりません。弘さんのお話は、まさにこれ。  
よく私はお母さん方に「3歳までは甘い物を控え、食材が持つ本来の味をしっかり覚えさせて下さい。」とお願ひしますが、これは大変難しい事です。けれど84歳で背筋を伸ばし元気に駆回る弘さんを見ると、やはりその必要性を痛感するのです。  
(土田歯科クリニック  
歯科衛生士 中村美紀)



—65歳以上の方へ—

# 介護保険料の納め忘れはありませんか?



- 「介護保険」は、高齢者の方々にも、現役世代に支えてもらいながら、自ら助け合いの精神で、全体の費用の一部を保険料として負担していただき、必要なサービスを提供するものです。
- 65歳以上の方につきましては、平成12年10月から保険料を納めていただくことになっており、平成12年度分の保険料の納め方については次のいずれかとなります。

## ①特別徴収による方法（年金から天引き）

平成12年4月1日時点で、老齢・退職年金の額が月額15,000円以上の方は、平成12年10月から平成13年2月に支払われる年金からそれぞれ2か月分まとめて差し引かれています。

## ②普通徴収による方法（納付書により納付）

- 1)平成12年4月1日時点で、老齢・退職年金の額が月額15,000円未満の方
  - 2)平成12年4月1日時点で、老齢・退職年金をうけてない方
  - 3)平成12年度の途中で、第1号被保険者（65歳）になられた方
  - 4)平成12年度の途中で、老齢・退職年金の年金担保貸付の返済が開始されて、年金支払がなくなった方や、年金の支払が、現況届の未提出等により差止となった方等
  - 5)平成12年度の途中で、所得更正や生活保護の開始等により保険料額が変更になった方
- 以上に該当する方は、町の発行した納付書によって納めていただくことになります。なお、納期は平成12年10月から平成13年3月までの毎月（6期）となっています。

■普通徴収に該当される方については、平成12年度分の保険料は、送付しています納付書によって役場窓口や金融機関でそれぞれ直接納めていただくことになっています。お手数ですが、再度確認いただき、納め忘れのないようお願いいたします。なお、口座振替は平成13年度分からです。

■保険料は、市町村に住むすべての高齢者で負担するものです。仮に保険料を納めない人がいれば、その人の分は、結果として、同じ市町村に住む他の高齢者の方々がみんなで負担することになってしまいます。こうしたことのないよう、保険料を納めない人には、介護サービスの費用の1割ではなく全額を払っていただくことになる等の滞納措置がとられます。

## 表紙へ「牧水のうた」の解説

都 甲 欣 一

この歌碑は昭和六十年九月二十一日、牧水生誕百年を記念して宮崎市が建設したもので、青島神社参道に沿って建てられています。

（海の声）

歌は小枝子への呼びかけのかたちを取って、「日向の青島に繁るピロウの古い樹をこうして石になったかのようにじっと身動きもしないで海を見ながらあなたのことを考え続けている男の」ことを想像して下さい」という意味の歌である。と解説されています。

（県内歌碑めぐり）

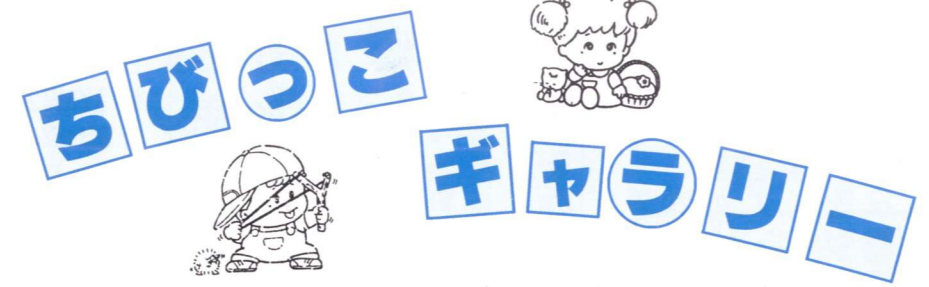


## 街の話題

### 林真理さん（東郷小4年生）に奨励賞

平成12年度人権に関する作品募集（小学生人権ポスターコンテスト）において、東郷小学校4年生の林真理さんに奨励賞が贈られました。

3月16日（金）、人権相談委員の伊東征男さん（鶴野内）が東郷小学校を訪れ、表彰状の伝達を行いました。



鶴野内 大工野の  
小野雄也くん（5歳）  
父：賢二  
母：真由美  
○好きな食べ物は  
何ですか？  
めだまやき  
○好きな遊びは何  
ですか？  
かるたとり  
○大きくなったら何に  
なりたいですか？  
ガオレンジャー

### ☆☆東郷幼稚園☆☆



▲はるがきたよ



迫野内 地内の  
木村華奈ちゃん（5歳）  
母：幸子  
○好きな食べ物は何  
ですか？ ホットケー  
キ  
○好きな遊びは何で  
すか？  
セーラームーンごっ  
こ  
○大きくなったら何に  
なりたいですか？  
セーラームーン



▶おもいで「桜の木の下でいっぱいあそんだね」

## 駐在所だよ

### 春の全国交通安全運動

平成13年春の全国交通安全運動が実施されます。町民みんなで運動に参加し、交通ルールと正しい交通マナーを身につけ、実践し、悲惨な交通事故をなくしましょう。

- 運動の期間 4月6日（金）から4月15日（日）までの10日間
- スローガン 交通安全 マナーアップと思いやり
- 運動の重点

一、自転車の安全利用の促進  
平成12年中の自転車の交通事故（県内）は1,415件で14人が亡くなっています。自転車も交差点では信号を守り、安全確認に努めましょう。

二、シートベルトとチャイルドシート着用の徹底  
平成12年中の四輪乗車中の交通事故による死者は50人で、このうちシートベルト非着用の死者は27人で、内14人は着用していれば助かったと思われます。また、幼児は自分で自分の命を守る事ができません。チャイルドシートを正しく着用して子どもの命を守りましょう。

三、子どもと高齢者の交通事故防止

平成12年中の中学生以下の子どもの交通事故は524件で、846人が負傷し、2人が亡くなっています。

高齢者の事故は1798件で1254人が負傷、49人が亡くなっています。

子どもや高齢者を見かけたら、スピードを落とし、動静を注視するなど、子どもと高齢者に配慮した「思いやり運転」を心がけましょう。

※件数等は県内

### 警察安全相談

犯罪などによる被害防止や、生活の安全などに関する相談に応じるため、「警察安全相談電話」を設けています。

お気軽にご相談下さい。

●警察安全相談電話番号

警察本部

☎0985-53-0110

☎0985-29-2525

日向警察署

☎53-0110

警察総合電話

☎9110（全国共通）



お知らせ

インフォメーション

戦没者追悼式

▽日時 4月3日(火)午前10時  
▽場所 成願寺(雨天の場合は総合文化センター)

入園・入学式

▽4月2日(月) 山陰保育園・高松保育園(入園のつどい)  
▽4月5日(木) 寺迫幼稚園・東郷幼稚園  
▽4月6日(金) 鶴野内保育園・坪谷保育園  
▽4月9日(月) 町内各中学校(美々津中学校)  
▽4月10日(火) 町内各小学校(田の原分校)

区長・組合長合同会

▽日時 4月25日(水) 14時  
▽場所 交流研修施設さくら館

牧水公園つつじ祭り

▽日時 4月22日(日) 10時~15時  
(雨天の場合4月29日(日)に順延します)  
▽場所 牧水公園

※今年で第3回目のつつじ祭りです。多彩な催し物を予定していますので、お誘いあわせの上ご来場ください。

春の地域安全運動

▽期間 平成13年4月1日(日)から4月10日(火)までの10日間  
▽運動の重点 空き巣ねらい等侵入盗の防止、自動車・バイク・自転車の盗難防止、少年の非行防止

春の行楽期に発生が予想される空き巣ねらいや盗難事件、また、学校の入学期を迎え少年非行等を未然に防止するため、地域全体で安全運動を推進し、安全で安心な地域づくりにつとめましょう。

はり、きゅう、マッサージ利用者証をお持ちの方へ

東郷町国民健康保険で行っている、はり・きゅう・マッサージ補助の利用者証をお持ちの方で、まだ補助金の申請をされていない方は、4月10日(火)までに申請をしてください。

申請される際には、利用者証と印鑑をお持ち下さい。

平成12年度の利用者証は、平成13年3月31日で期限切れになりますので、今年度も利用される方は、利用者証の切替をしてください。(寺迫地区の方は、寺迫連絡所で申請手続きができません。)

交通事故 弁護士無料相談

県では、交通事故被害者に対する交通事故相談の充実のため、弁護士による無料相談を開催します。

▽日時 4月9日(月)・23日(月) 午前9時から正午  
▽場所 県延岡総合庁舎1階 延岡市愛宕町2-15

スポーツ安全保険 加入のお知らせ

平成13年度のスポーツ安全保険の受付が3月から始まっています。この保険は、スポーツ・文化・ボランティア活動などの際の傷害事故や賠償責任を負う事故を補償し、また、心臓マヒなどの突然死に見舞金を支払う営利を目的としない互助共済的な補償制度です。

この保険は5人以上のグループで加入できます。みんなで、ぜひ加入しましょう。  
加入依頼書は町教育委員会にあります。詳しくは、スポーツ安全協会宮崎県支部 ☎0985-553136までお問い合わせください。

鯉のぼりは電線に触れないようご注意ください

お子様の健やかな成長を願う鯉のぼりは、大空に雄々と泳がせたいものです。そのために次のようなことにご注意ください。

○鯉のぼりは電線から十分に離れたところに立てて下さい。

○鯉のぼりのポールを立てる時、倒す時は、電線に触れないように注意してください。

○万一、鯉のぼりが電線にかかった場合は、危険ですから自分で取らずに九州電力日向営業所(☎52-2181)まで連絡して下さい。

軽自動車税 一期 今月の納税



忌明けとして、次の方から町社会福祉協議会へ社会福祉のため善意が寄せられました。厚くお礼申し上げます。

- ◎ (3月5日までに受付した分) 坪谷の山崎節雄さんから
- ◎ ツヤさん80歳逝去
- ◎ 追野内の成実豊作さんから (イソさん82歳逝去)
- ◎ 小野田の寺原久子さんから

一般寄付

- (光則さん42歳逝去)
- ◎ 福瀬の直野廣志さんから (アサノさん87歳逝去)
- ◎ 鶴野内の菊池美保子さんから (英三郎さん79歳逝去)

戸籍だよ

(2月届出分)

出生 おめでとう

赤ちゃんの氏名	保護者名	住所
柏田詩穂	隆夫	仲深

死亡 ご冥福を祈ります

氏名	年齢	住所
山崎ツヤ	80歳	坪谷
西田熊雄	73歳	小野田
成実イソ	82歳	追野内
菊地英三郎	79歳	鶴野内
直野アサノ	87歳	福瀬
草野農夫男	82歳	仲深

交通事故発生状況(2月中)

物損事故	5(11)
人身事故	3(4)
死者	0(0)
重傷者	1(1)
軽傷者	4(5)
( )内は年間累計	