



人口 5,863人(-13)
 男 2,803人(-11)
 女 3,060人(-2)
 世帯数 1,724戸(±0)
 平成4年3月1日現在
 ()は対前月比



豊かな創造性を発揮して

3月1日、牧水公園ふるさとの家のホールで第2回の町子連創作大会が開催されました。

当日は、親子合わせて106人の参加者が講師に友清国夫さんを迎え陶芸を行ないました。子どもたちはコーヒーカップや皿などを作り上げていました。

小鳥より さらに身がろく うつくしく
 かなしく春の 木の間ゆく君

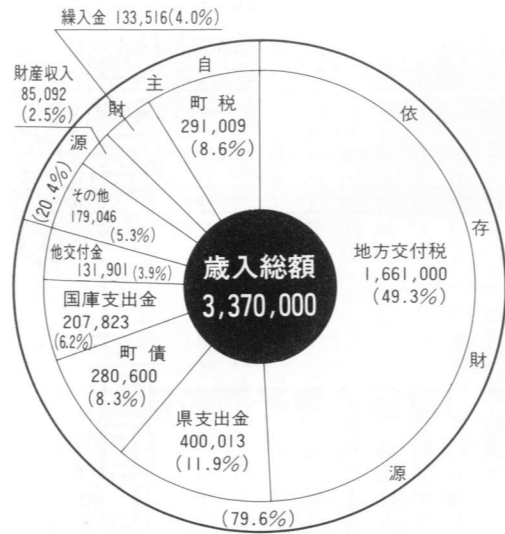
牧 水

平成4年

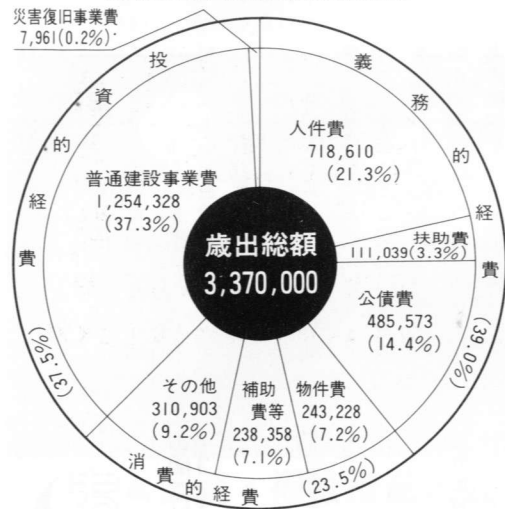
4

第491号

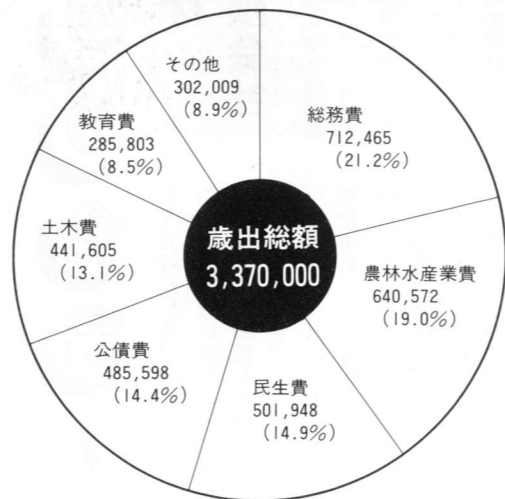
歳入の財源構成



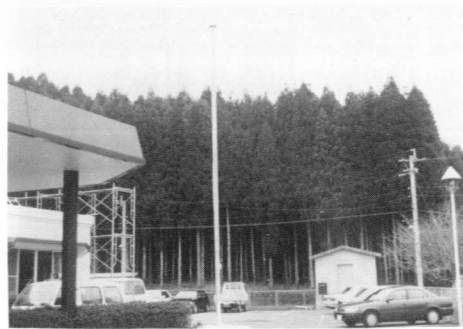
歳出の性質別構成



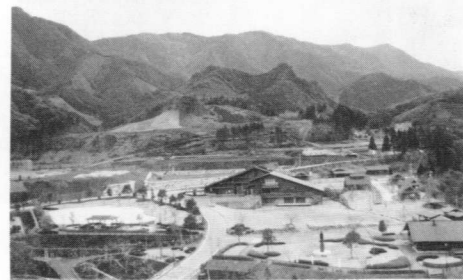
歳出の目的別構成



平成4年度予算の状況(単位:千円)



▲デイ・サービスセンター建設予定地



▲整備が進む牧水公園

会計別予算

会計	予算額(伸率)
一般会計	3,370,000千円(△4.8%)
特別会計	
国民健康保険事業特別会計	473,000千円(△3.1%)
老人保健特別会計	553,100千円(0.0%)
簡易水道事業特別会計	76,314千円(52.3%)
国民健康保険病院事業会計	282,430千円(3.1%)

デイ・サービスセンター建設

平成4年度一般会計予算は33億7千万円

予算のあらまし

平成四年度一般会計予算は、三十三億七千万円です。まず、歳入を構成割合別にみますと、地方交付税が十六億六千万円(四九・三%)と最も多く、次が県支出金の四億一万三千円(一一・九%)、以下町税が二億九千九百九千円(八・六%)、町債二億八千六十万(八・三%)、国庫支出金二億七百八十二万三千円(六・二%)の順となります。

歳入の調達分類で見ますと、町税等の自主財源が歳入全体の二〇・四%で、残りの七九・六%が地方交付税等の依存財源となります。

平成四年度の一般会計及び特別会計の予算が決定しました。一般会計予算は前年度に比べ四・八%の減となりましたが、前年度には総合文化センター建設という特別なものがあったのでこれを除いた内容では一〇・一%の実質増となりました。

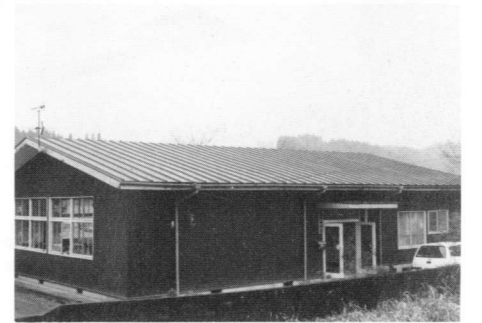


▲オフトウクの調印式

一方で、歳出を性質別に見ますと、人件費、扶助費、公債費の義務的経費が十三億一千五百三十二万二千円(構成割合三九・二%)となっています。

歳出を目的別に見ますと、総務費が七億一千二百四十六万五千円(構成割合二一・二%)、農林水産業費が六億四千五百七十七千円(同一九・〇%)、民生費五億九千九百九千円(同一四・九%)、公債費四億八千五百五十九万八千円(同一四・四%)、土木費四億四千六百六十五千円(同一三・一%)、教育費二億八千五百八十三千円(同八・五%)、その他三億二千万九千円(同八・九%)となっています。

平成四年度予算は「高齢者対策」「後継者対策」「定住対策」



▲改築される鶴野内保育所

「生涯教育対策」を重点施策として編成しました。主な事業は次のようなものです。

- デイ・サービスセンター建設(一億七千四百九十九万六千円)
- シルバーセンター建設(四千五百五十万二千円)
- 在宅老人介護ヘルパー事業(二百四十四万二千円)
- 農林業後継者対策(一千四百三十万円)
- 人づくり対策(三千二百万円)
- オフトウク通信施設(六千八百二十二万八千円)
- 鶴野内保育園建設(四千七百五十万二千円)
- 牧水公園整備(一億四千四百九十六万円)
- 牧水サミット(一千三百五十万円)
- 総合文化センター文化事業(一千九百万円)
- 東郷中コンピュータ導入(一千四百四十七万八千円)
- 道路網整備(二億七千五百六十七万七千円)
- 総合運動公園建設基金(億円)
- 林道網整備(林総事業)(一億四千六百三十六万四千円)
- 仲野原ほ場整備事業(六千四百五十八万円)

これらのほか企業誘致を積極的に進め、働く場の創出につとめていきます。

トピックス



▲県体郡予選を目指して

3月12日、東郷町春季ゲートボール大会が町グラウンドで開催されました。

この大会は第46回県民体育大会の町予選会を兼ねていて、男女優勝チームは町代表として県民体育大会郡予選大会へ出場します。

結果は次のとおりです。

- 〔男子の部〕 優勝寺迫Aチーム 2位寺迫Bチーム
- 〔女子の部〕 優勝寺迫Dチーム 2位八重原チーム



▲保健・福祉推進大会

3月5日、総合文化センターで第2回保健福祉推進大会が開催されました。

この大会は健康で生きがいのある町づくりをめざして行われたもので、当日は、福祉保健関係者の表彰、講演、体験発表があり、基調講演は三戸サツエさんを講師に「幸島のサル集団からの長寿社会」の講演が行われました。また、当日は約300人の参加がありました。

▼木材流通の基幹施設として

2月25日、田野地区木材加工団地の一面に完成した県森林組合連合会東郷林産物流通センターで落成式が行われました。

この流通センターは、全国でも最大規模の貯木場で、落成式には県知事をはじめ約600名の林業関係者が参加しました。



▼健康について考える

2月18日、2月19日、3月12日に坪谷・迫野内・鶴野内公民館で、講師に東郷病院の窪田博文先生を迎え、健康で長生き講演が開かれました。

参加者は、成人病予防などの話を熱心に耳を傾けていました。



短歌

尾鈴短歌会

荒草を耕して作りし野菜畑間引
く人參の香りさやけし 本多茂雄

いくとせの夢と過ぎにしいたつ
きよ妻ありがたし金婚の日や 都甲鶴男

山脈をはるかに望むいただきは
海抜千の風渡りくる 東村吉市

緞帳に牧水の短歌なつかしきわ
が里に成りし文化会館 若藤延世

気にせずは何事もなきわが部屋
に夜の蜘蛛見れば心にかかる 植田イセ

窓に見し山陰の町は静もりて水
銀灯の泡々灯る 黒木久子

貴花田賜杯を受けし初場所の十
九の顔が世界を翔る 黒木国作

草刈て立ちし畦道暁の雲よ怒る
な秋を待つ身は 佐藤キヌ子



養蚕農家の安定経営を目指して

3月11日、鶴野内大工野地区で近代的な稚蚕飼育所の落成式が行われました。

この施設は、平成三年度農業構造改善事業という国の補助事業により、総工費九千八百万円をかけて、日向市、東郷町、西郷村、北郷村の一市一町二村で利用するために設置されたものです。この施設の正式名称は「稚蚕人工飼料育養施設」といい、養蚕農家に配蚕するまでの稚蚕を育養するために設置された施設です。



い施設における飼育方法は、人工飼料という色々な成分が混合されたヨーカン状の固形物を粉碎して与えるというものです。この人工飼料による稚蚕飼育は、今までの桑葉による飼育よりも、その飼育期間が多少長くなりますが、その分養蚕農家での飼育期間が短縮されるため、養蚕農家にとっては労働力の省力化につながり、養蚕農家の高齢化による労働力不足の解消や、桑葉に対する晩霜、降灰といった気象災害等の心配も軽減され、さらに作柄も安定していることから養蚕農家の安定経営に希望がもてそうです。

配蚕後の飼育については、従来どおり桑葉による飼育となりますが、今まで三週間から四週間かかっていた飼育期間が、人工飼育により一週間から二週間の飼育に短縮されるため、飼育技術の修得によつては、まさに一蚕



期一週間養蚕も夢ではなくなりそうです。一蚕期の飼育期間が短縮されることで今後は桑園の優良品種の導入、並びに飼育施設の環境整備による繭質改善を図りながら、優良繭生産につとめることが必要です。糸価の低迷から全国的に生産農家の減少がみられる現在、低コスト養蚕による安定経営を目指しながら、生産農家の減少に歯止めをかけ、さらに新規生産者の確保を図りながら伝統産業として規模拡大を図る必要性があるのではないのでしょうか。

まのちの企業

福田製材 有限会社

東郷町大字山陰丁一五六六番地五
☎(69)2054

○設立年月日は?
昭和二十七年福田製材所として創業。昭和六十二年八月一日福田製材有限会社を設立しました。

○現在の従業員数は?
十八名(男十一名・女七名)です。

○会社の仕事の内容は?
化粧板、蒲鉾板の専門工場です。原材料は樅の木を用いています。

○会社の特徴は?
昭和二十七年に丸鋸移動製材で開業し、昭和四十二年現在地に帯鋸盤を設置して一般建築材、

賃挽工場として、昭和五十四年四月に蒲鉾板に取り組み、現在化粧板と蒲鉾板を専門に生産を行っています。

生産量は、月に三五〇㎡の原木を加工し化粧板五万枚、蒲鉾板百三十万枚で、主に東京、静岡、広島、島根、下関、佐賀、熊本に出荷しています。今後も工場内の合理化に力を入れ生産向上に努めていきたいと思えます。

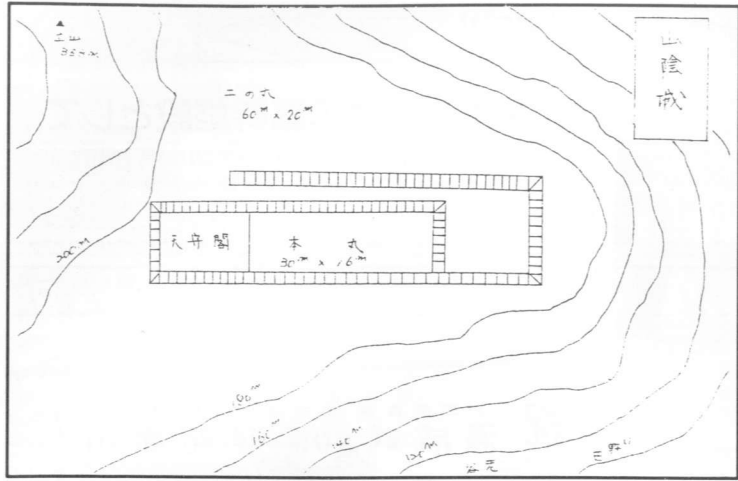
○その他に何かありませんか?
現在、男子・女子従業員募集中です。



点描 (126)

山陰城 実地検分

山陰城は戦国時代においては、伊東家四十八城の一つに数えられていました。近くには日知屋城、門川城、塩見城、山陰城、



坪谷城、田代城、水清谷城、神門城(星原城)等がありました。その中でも山陰城は規模の大きさは四十八城中唯一と言われ、前方には耳川、周囲は山に囲まれていて、守るに易く攻むに難い城と言われていました。他の城は現在も城跡が残っていますが、昔の面影はほとんど失われています。

日向市教育委員会の緒方博文さん(考古学専門員)の説によると、山陰城は山城としては県下では随一であるとのことでした。

二月二十二日、寺原郁夫さん、木村喜一史談会長、私の三人で緒方さんを案内して山陰城に登りました。登ってみると、図面のように昔の城の跡が確かに残っていて、東郷小や東郷中グラウンド程度の広さがあります。本丸跡、天守閣、二の丸、大手門跡等が図面の通りに充分想像されました。「この城と立山との間に堀割

があるはずですよ」と言うので、寺原さんと木村さんが現地を調査してみると、確かに堀割が二ヶ所ありました。「この堀割は敵が攻めて来た時の防御のための堀割です」と説明してくれました。また、「こうした城の立地を見ると、南九州タイプの城も北部九州タイプの城もそれほど高くない丘陵や台地の上に築かれていて、高度の点では圧倒的な差はありません。ところが山陰城の場合は、まさに高く険しい山の上に築かれていて、立地だけ取り上げて山陰城は注目すべき城です」と言っていました。なお、緒方さんは「おそらく立山全体が城ではなかったのではないかと思われまます。そして、立山は館山ではなかったのでしょうか」と疑問も投げかけていました。また近く立山に登って再調査されるそうです。

緒方さんの「山陰城は想像以上の城跡です」という言葉から、山陰城は山城の中でも、すばらしいものであったのではないのでしょうか。

東郷町文化協会長 都甲鶴男



歳時記

俳句の春の季語の一つです。旅の途中で死んだ雁を供養するために、海岸で風呂をわかすという風習のようです。

秋に北国から渡ってきた雁が、海上で羽を休めるために、くわえてきた小枝を海岸まできて捨て、そして、春にまた北へ向かって旅立つときに、その枝を拾っていくといまです。雁が去ったあとに小枝が取り残されているのは、途中で死んだり捕えられたりした哀れな雁のものとこのこと、地元の人々が供養のために、その小枝で風呂をわかす、旅の人にまで振る舞ったというのです。

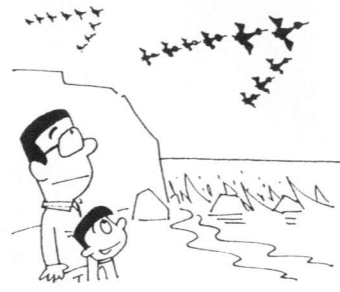
奥州外ヶ浜にこの風習があったとされています。外ヶ浜とは、青森市から陸奥湾の西側の津軽半島を海沿いに北上し、青函トンネル本州側の入口で、「青函トンネル記念館」のある竜飛崎辺りまでの地域のことです。でも、いまこの辺りでは雁風呂の習慣はなく、雁が落とした小枝を見ることもない「ロマン

雁風呂

チックな文芸伝説(「青森県百科事典」)のようです。それにしても、雁の長い旅の厳しさがしのばれる話です。

一方、わたしたちも春になると活動が活発になり、交通事故が心配です。四月六・十五日まで、恒例の「春の全国交通安全運動」が行われます。

今年の重点目標は、シートベルト着用の徹底、高齢者と子どもの交通事故防止、違法駐車締め出しです。ドライバーも歩行者も、交通ルールとマナーを守りましょう。



健康余話 ⑦0 小児の発熱

東郷町立病院 内科 窪田博文

今回は、最近の外來で多く見かける小児の発熱について書いてみます。まず何度あれば発熱とするかですが、個人差、日内リズム、季節差があり、はっきりとはいえません。しかし、多くの施設では三十七度五分以下は平熱としており、他に症状が無く、食欲もあって、元気が良ければ問題にしないで良いと思われまます。原因を考えると、細菌感染(一般的にばい菌と呼ばれるもので、扁桃腺炎や尿道炎などです)が約三割、ウイルス感染(風邪やはしかやおたふく風邪など)が約二割、中耳炎が約二割といた約七割が感染症によるものです。細菌感染や中耳炎は抗生物質によって菌を殺せば治りますから、薬の投与が非常に効果的ですが、ウイルスに効く薬はありませんから、体が戦ってくれるのを補助するくらいしかありません。

風邪で咳がひどければ咳止めの薬を使うとか、下痢がひどければ点滴をするとかというふうにして手助けしてあげるのでした。ただ、ウイルス感染でも重症化して体の抵抗力が弱くなると細菌感染が重複してくることがあります。実際の外來では細菌感染であろうが、ウイルス感染であろうが抗生物質を投与し、三・四日様子を見ます。ここで大切なことは、三・四日様子を見ることが大切です。薬が効いて細菌を殺して熱がおさまるまでには時間が必要なのです。ある程度の期間投与して変化がなければ薬を変更しますが、一・二日おきに薬を変えたら効果の出る前に薬が変わってしまいいすのでいつまでたっても良くありません。神経質なお母さんやおばあちゃんの家の子どもさんで良く見かけますが、病院に行って翌日には良くならないと気が済まず別の病院を受診し、しかも前日の受診について医者に言わなかったりするとその医者はまた別の薬を出すのです。明らかに前日より悪くなっているとか、ぐったりしてきたりするときはずいぶん一度診てもらったことが大切ですが、変化が無ければ様子を見ることも大切

次に考えることは、熱を下げるべきかということです。感染症の発熱は体が体温を上げて循環、代謝を活発にして体の中の戦闘隊員を動員しようとする反応なのです。熱を下げることは戦闘隊員が落ちないかという素朴な疑問も残ります。現在までのところ熱を下げることで、症状が悪化するという報告は無いようです。非常に高熱であれば発汗量も多くなり、時に食欲の落ちた子どもの場合には脱水を

助長しますから下げてあげてもいいですが、発熱は体の防御反応ですから熱だけで取り乱す必要はありません。特に小児の場合には解熱鎮痛剤の副作用も心配です。むやみに使うことは慎むべきでしょう。実際には、熱があると子どもがぐったりとすることが多く、解熱剤で熱を下げると結構元気が出て食欲がでることが多いですから、外來では薬をあげますが、決して熱だけであわてる必要はありません。

最後に書き足しますが、子どもは大人より体の中の水分量が多いため脱水に対して非常に弱く、逆に言えば水分投与で劇的に良くなります。点滴するだけで良くなることも多いのです。ぐったりして水分も取らないようなときには、一・二日入院するつもりで連れてきてください。いかにも元気なおじさんが「先生、元気の注射をしてください」と時々外來に来ますが、そういう人はだめです。

交通違反点数に努力しよう

○違反前歴のない人で十五点になると免許取り消し
○六点以上は違反の種別によって、または違反前歴等により

交通違反の種類	点数	酒気帯び点数
酒酔い運転	15	
麻薬等運転	15	
共同危険行為等禁止違反	15	
無免許運転	12	13
大型自動車等無資格運転	12	13
仮免許運転違反	12	13
酒気帯び運転	6	9
過労運転等	6	9
無車検運行	6	9
無保険運行	6	9
50km以上	12	13
30km以上50km未満	6	9
25km以上30km未満	3	8
20km以上25km未満	2	7
20km未満	1	7
赤色等減	2	7
信号無視	2	7
通行禁止違反	2	7
通行区分違反	2	7
急ブレーキ禁止違反	2	7
法定横断等禁止違反	2	7
追越し違反	2	7
踏切不停止等	2	7
優先道路通行車妨害等	2	7
交差点安全進行義務違反	2	7
横断歩行者等妨害等	2	7
徐行場所違反	2	7
指定場所一時不停止等	2	7
積載物重量制限超過	10	7
5割以上10割未満	2	7
5割未満	1	7

(注) 1 この表は、主な違反点数を示しております(平成元年10月1日現在)。
2 酒気を帯びて違反をした場合は、「酒気帯び点数」の点数となります。

交通事故の発生状況

二月末累計	発生状況							人身事故	物損事故
	計	椎葉村	諸塚村	北郷村	西郷村	南郷村	東郷町		
日向市	47	0	1	2	0	1	0	4	39
門川町	0	0	0	0	0	0	0	0	0
東郷町	57	0	1	2	0	1	0	4	49
計	335	12	4	6	3	2	16	56	236



死者 全国一、七七二人
県内 一〇人

お知らせ



そば ありませんか？

町観光協会では『牧水庵』のそばを町内で確保するため生産者に呼びかけていますが、今年申し込みが少くないようです。量は問いませんので、販売できる方がありましたら町観光協会事務局(牧水公園ふるさとの家 ☎69-7720)へお申し込みください。
なお、買い取り価格は殻つきで一キログラム当たり四百円です。

介護ヘルパー募集

町では平成四年度から、ねたきり、一人暮らしのお年寄りの方々に対して、身のまわりのお世話などを行う介護ヘルパーを

派遣することになりました。それに伴い介護ヘルパーを次のとおり募集します。

- ▽募集人員 3名
- ▽応募資格
 - ・保健婦、助産婦、看護婦または准看護婦等の資格を有する者
 - ・社会福祉施設等で三年以上の介護業務に従事した者
 - ・県が実施するヘルパー講習会の修了者

- ・家庭で介護の経験があり、高齢者の福祉に理解と熱意を有する者
- ▽申し込み先 社会福祉協議会
- ▽締切 4月10日
- なお、詳しいことは役場福祉生活課へお問い合わせください。

頌徳祭

- ▽日時 4月1日 11時
- ▽場所 頌徳碑前

戦没者追悼式

- ▽日時 4月3日 10時
- ▽場所 成願寺

入学式・入園式

- ▽4月8日 鶴野内保育所
- ▽4月9日 坪谷保育所

- ▽4月10日 寺迫幼稚園 中学校
- ▽4月11日 東郷幼稚園 坪谷幼稚園

手話教室生徒募集

町ではボランティアの育成事業として、次のとおり手話教室を開校します。

- ▽募集定員 30人
- ▽日時 毎週火曜日 19時～21時
- ▽場所 中央公民館
- ▽期間 4月から半年間
- ▽申し込み先 福祉生活課
- ▽締切 4月10日(定員になりしだい締切ります。)

行政相談

国の仕事をはじめ、県や町の仕事に対する苦情や要望に関する相談を受け付けます。

- ▽日時 4月21日 9時～15時
- ▽場所 役場議員控室

心配ごと相談

- ▽日時 4月21日 9時～15時
- ▽場所 老人福祉館

消費生活相談

▽日時 4月21日 9時～15時
▽場所 役場企画財政課

今月の納税等

固定資産税 一期
軽自動車税 全期



忌明けとして、つぎの方から町社会福祉協議会へ社会福祉のための善意が寄せられました。厚くお礼申し上げます。

- ◎ 仲深の若杉太さんから (君代さん・54才ご逝去)
- ◎ 小野田の熊崎和歌子さんから (野村虎太さん・88才ご逝去)
- ◎ 福瀬の長渡茂一さんから (クマさん・79才ご逝去)
- ◎ 小野田の寺原久子さんから (光義さん・66才ご逝去)
- ◎ 仲深の草野農夫さんから (新七さん・99才ご逝去)
- ◎ 仲深の桑原訓子さんから (貞信さん・50才ご逝去)
- ◎ 福瀬の塩月孝さんから (トミさん・82才ご逝去)
- ◎ 羽坂の黒木ミヤ子さんから (弘さん・76才ご逝去)
- ◎ 越表の石田辰雄さんから (マスエさん・73才ご逝去)
- ◎ 羽坂の甲斐進さんから (彌吉さん・96才ご逝去)

戸籍だよる

(二月届出分)
出生 おめでと
赤ちゃんの名 父の名 住所
岡原 貴大 正治 鶴野内
鈴木 美咲季 敏彦 田野

結婚 お幸せに
(国保加入の方は、育児手当金を請求してください)
氏名 住所
安藤 光春 寺迫
甲斐 純子 日向市

死亡 ご冥福を祈ります
氏名 年齢 住所
草野 新七 99歳 仲深
野村 虎太 88歳 鶴野内
寺原 光義 66歳 小野田
長渡 クマ 79歳 福瀬
桑原 貞信 50歳 仲深
黒木 弘 76歳 羽坂
石田 マスエ 73歳 越表
藤崎 砂男 60歳 八重原
塩月 トミ 82歳 福瀬
甲斐 彌吉 96歳 羽坂

氏名	年齢	住所
草野 新七	99歳	仲深
野村 虎太	88歳	鶴野内
寺原 光義	66歳	小野田
長渡 クマ	79歳	福瀬
桑原 貞信	50歳	仲深
黒木 弘	76歳	羽坂
石田 マスエ	73歳	越表
藤崎 砂男	60歳	八重原
塩月 トミ	82歳	福瀬
甲斐 彌吉	96歳	羽坂