



人口 6,007人(+3)

男 2,897人(+4)

女 3,110人(-1)

世帯数 1,766戸(+8)

平成2年3月1日現在

()は対前月比



スポーツシーズン到来 ～町春季ゲートボール大会～

3月9日、東郷町春季ゲートボール大会が町総合グラウンドで開催され、男子10チーム、女子16チームが出場しました。

この大会は、第44回県民体育大会の町予選を兼ねており、優勝した男女各1チームが、4月19日に西郷村で行われる郡予選の出場権を得ました。

結果は次のとおりです。

【男子の部】優勝 越表下渡川Aチーム ・ 2位 坪谷Aチーム

【女子の部】優勝 小野田Aチーム ・ 2位 八重原チーム

溪の音 ちかく澄みゐて 春の夜の
明けやらぬ庭に うぐひすの啼く

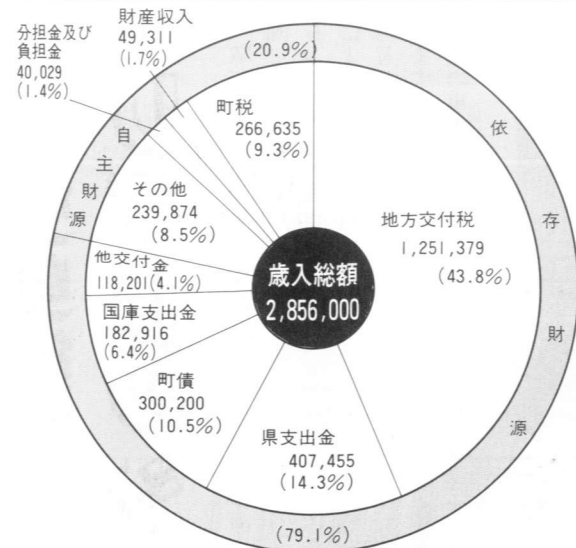
牧水

平成2年

4

第466号

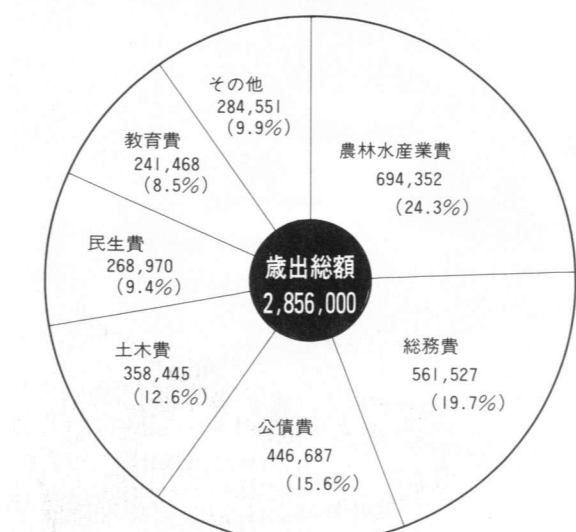
発行/宮崎県東臼杵郡東郷町・編集/企画財政課 ☎69-2111



歳入の財源構成



歳出の性質別構成



歳出の目的別構成

平成2年度 予算の状況(単位:千円)



八戸建て替えられる町営住宅

○ 県単林道網整備事業
○ 林業地域総合整備事業

なお、かねてから要望の多かった資料館、図書館、武道館、文化ホール等の機能を持った複合施設、「東郷町総合文化センター」を、平成二、三年度の二ヶ年で建設することで予算に計上されています。

また、町営住宅も前年度に引き続き八戸建設されます。さらに、県内で初めて国土庁の指定を受けて建設された「ふ

るさとの家」や「コテージ」等の施設を含めて、牧水公園一帯の管理運営を、東郷町観光協会に委託をするため、これらの経費も計上されています。

前年度に「自ら考え、自ら行う地域づくり」事業で設けられた「人材育成基金」や「特産品開発基金」等の運用益を活用した幅広い地域づくりのための予算も計上されています。

会計別予算

一般会計	2,856,000千円(4.5%)
特別会計	
国民健康保険事業特別会計	479,600千円(0.8%)
老人保健特別会計	471,578千円(0.3%)
簡易水道事業特別会計	55,100千円(△17.9%)
国民健康保険病院事業会計	266,459千円(6.1%)

2ヶ年計画で

総合文化センター建設

平成2年度 一般会計予算は 28億5,600万円



議会で所信を述べる木村町長

三月定例町議会が九月に招集、二十二日までの日程で開かれ、平成二年度予算案等を提案、いずれも原案どおり可決されました。

平成二年度予算は、総合文化センター建設事業、林業地域総合整備事業等の新規な経費も加わり前年度と比較して、かなりの伸びとなり積極型予算となりました。

一般会計を中心に予算の概要をお知らせします。

予算のあらまし

一般会計予算は、二十八億五千六百万円で、前年度に比べ四・五%の増となりました。

まず、歳入を構成割合別にみ

ますと、地方交付税が十二億五千三百七十九千九百九十九円(四三・八%)と最も多く、次いで県支出金が四億七千四百五十五千五百円(一四・三%)、地方債三億二千六百六十三万五千五百円(九・三%)の順となり、歳入の調達分類で見ると、地方交付税等の依存財源が、歳入全体の七九・一%を占め、残りの二〇・九%が町税等の自主財源となっています。

前年度に比べてみると、町税は会社法人の業績好況により、法人税の大幅増収が見込まれることもあって四・三%の伸びとなっています。

地方交付税は、前年度にふるさと創生事業分の特別なものが含まれていましたので、この分がなくなり二・九%の減となりました。

また、地方交付税が十二億五千三百七十九千九百九十九円(四三・八%)、普通建設事業などの投資的経費が十一億五千三百五十三千円(四〇・三%)、物件費などの消費的のものを含むその他の経費は五億一千九百三十八千円(一七・九%)の順となり、歳入の調達分類で見ると、地方交付税等の依存財源が、歳入全体の七九・一%を占め、残りの二〇・九%が町税等の自主財源となっています。

前年度に比べてみると、町税は会社法人の業績好況により、法人税の大幅増収が見込まれることもあって四・三%の伸びとなっています。

地方交付税は、前年度にふるさと創生事業分の特別なものが含まれていましたので、この分がなくなり二・九%の減とな



総合文化センター建設予定地

ました。

国庫支出金は、全体的には前年とほぼ同じですが、県支出金で見ると、新規事業の導入等により一・四%の増となっています。

地方債は、過疎対策事業のひととして総合文化センターを建設する等の財源として発行することも加わり、二一・五%の増となっています。

歳出を経費の性質別にみますと、人件費、扶助費、公債費の義務的経費が十一億九千四百七十九千九百九十九円(四一・八%)、普通建設事業などの投資的経費が十一億五千三百五十三千円(四〇・三%)、物件費などの消費的のものを含むその他の経費は五億一千九百三十八千円(一七・九%)の順となり、歳入の調達分類で見ると、地方交付税等の依存財源が、歳入全体の七九・一%を占め、残りの二〇・九%が町税等の自主財源となっています。

前年度に比べてみると、町税は会社法人の業績好況により、法人税の大幅増収が見込まれることもあって四・三%の伸びとなっています。

地方交付税は、前年度にふるさと創生事業分の特別なものが含まれていましたので、この分がなくなり二・九%の減とな

普通建設事業の中で、単独事業費は、総合文化センター建設等の経費が加わり四三・二%の増となりました。

今度は目的別にみると、林道開設を主とした林業地域総合整備事業等の新たなものも加えて、六億九千四百三十五万二千円(一・一〇%)と農林業の振興に要する経費が二四・三%と最も多く、次いで総務費、公債費の順となっています。

農林業の振興を図るための主な事業は次のとおりです。

- 農村総合整備モデル事業
- 第三期山村振興農林漁業対策事業
- 県単小規模排水事業
- 暖地営農むらづくり事業
- 間伐促進強化対策事業



開設の進む林道熊山線

豊かな自然で

リフレッシュシユ 4/1日

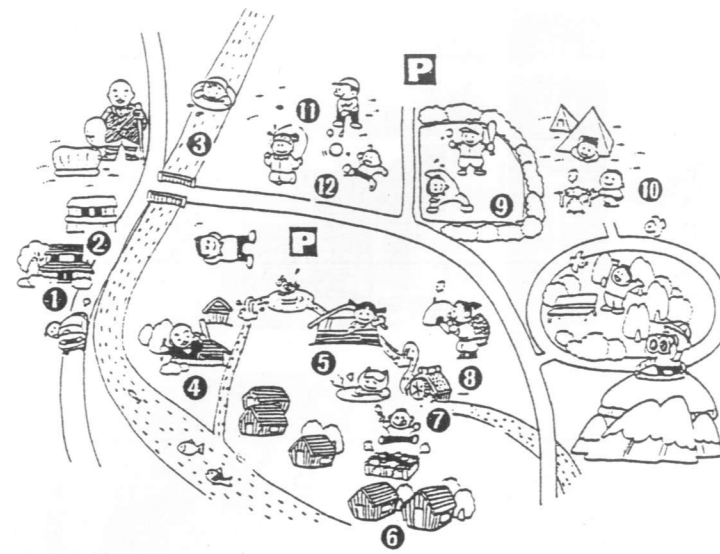
オープン

昭和六十三年度から二ヶ年計画で進められてきた「リフレッシュふるさと推進モデル事業」による各施設が三月に完成し、四月一日から本格的にオープンします。

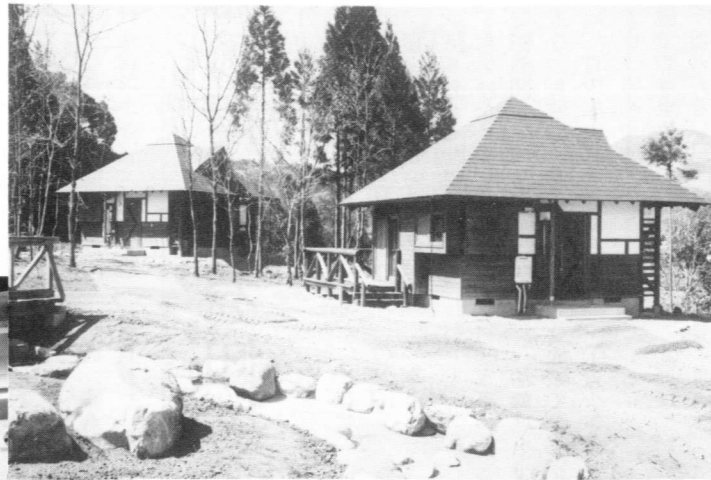
この事業は、過疎対策推進事

業として国土庁が進めているもので、県内では本町が初めての指定を受けていました。今回完成したのは、貸コテージ五棟、浴場、水車小屋、炭焼小屋、ふるさとの小川で、昨年四月すでにオープンしているふ

るさとの家と合わせて総事業費は、三億四千六百五十九万二千円。豊かな自然の中で、憩いの場として町内外の多くの方に利用していただきたいものです。



- ① 牧水生家
- ② 牧水記念館
- ③ 自然プール
- ④ 牧水庵
- ⑤ 多目的研修施設
- ⑥ コテージ棟
- ⑦ 水車小屋
- ⑧ 炭焼小屋
- ⑨ グラウンド
- ⑩ キャンプ場
- ⑪ パターゴルフ場
- ⑫ ふれあい広場



貸コテージ

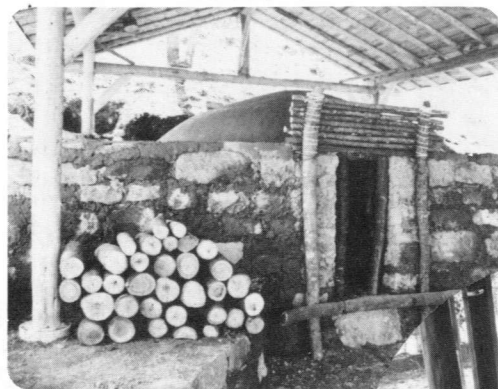
- 貸コテージは5棟
- 木造2階建 46.92㎡
- 建築費 26,368千円(5棟)

5人利用可能で、風呂、トイレ、台所、冷暖房完備。
使用料1棟 10,300円(消費税込)
〔利用時間は15時～翌朝11時〕



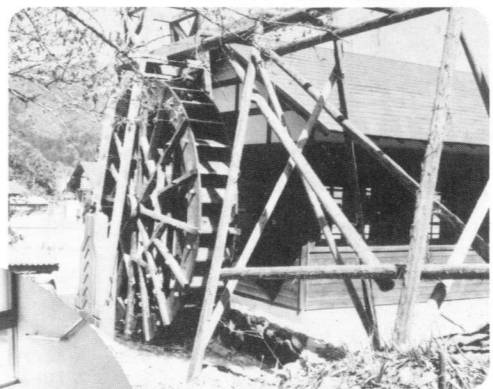
コテージ内部

炭焼小屋 炭焼がま 1基
建築費 1,299千円



バーベキュー用の炭はおまかせください

水車小屋 木造平家建 38.00㎡
建築費 4,977千円



ここで挽いた地ソバは、牧水庵で賞味。

パターゴルフ場
公園事業が進められていた、パターゴルフ場も完成。
1ラウンド(12ホール)310円。



浴場

木造平家建 54.86㎡
建築費 12,683千円
公園内で遊んだ後は、薬草風呂で汗を流してください(入場料310円)

ふるさとの小川
全長 200m
建設費 13,590千円



坪谷川の清流そのままに流れます。





▲気分は柿右エ門

3月4日、町子ども会育成連絡協議会主催の創作大会が、町中央公民館で行われ、各地区の子供会から100人が参加して、陶芸を楽しみました。

当日は、伊勢ヶ浜陶房の友清国夫さんの指導により、粘土で灰皿や鉢を作りました。できあがった作品は同陶房で焼きあげてもらっています。



▲1年間をふり返って～スポーツ少年団お別れ大会～

3月11日、スポーツ少年団のお別れ大会が東郷小学校で行われました。

当日は、町内のスポーツ少年団で活動する少年、少女が一同に会し、優秀団員の表彰や体力テスト、ゲームでの交流を行い次年度にむけて決意を新たにしていました。



▲自然と生活環境を守るため…

町ではこのほど「生活環境と自然を守る条例」を制定しましたが、これに基づいて2月26日、第1回自然環境保全審議会が開催されました。

当日は、審議会委員8名により自然と生活環境保全について今後の取り組みが討議されました。

▼ みんなで 歩こかい!!

2月25日、町青年団協議会主催による、『歩こ会』が実施されました。

これは町青年の親睦と融和を図るため毎年行われているもので、今回は、星降る地蔵の里北郷村での挑戦となりました。

当日は、特別参加の北郷村青年5名を含む約40名が参加し、中小屋天文台で天体観測のあと、ここを深夜11時に出発、北郷村役場まで約15kmを3時間30分かけて全員が完歩しました。



▼ よりよい地域づくり をめざして

3月11日、東郷町自治公民館「1館1運動推進大会」が町中央公民館で開催されました。

これは、明るく、豊かで、住みよい地域づくりをめざして、自治公民館のあり方を研修するため行われ、各公民館長をはじめ、役員など多数が出席しました。

大会では、公民館長による事例発表のあと、青島青年の家社会教育指導員鈴木一夫先生による講演「今自治公民館活動がめざすもの」が行われました。



トピックス

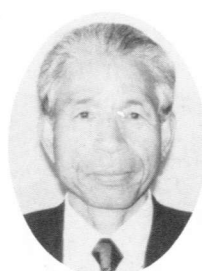
国保運営委員

橋口幸一氏 松掛芳郎氏 に委嘱

国民健康保険運営協議会の公益を代表する委員一名と被保険者を代表する委員一名が欠員となっていたため、三月一日付で公益を代表する委員に橋口幸一氏(59歳・羽坂)を被保険者を代表する委員に松掛芳郎氏(51歳・坪谷)を委嘱しました。



松掛芳郎氏



橋口幸一氏

国民健康保険医代表 高橋弘憲氏(東郷病院院長)▽野口和幸氏(東郷歯科診療所医師)被保険者代表 塩月秀幸氏(福瀬)

春の青少年を伸ばす運動

3月20日から4月16日まで、「青少年を伸ばす運動」が展開されています。これは春休みを中心に、青少年が新しい希望に燃え、自ら規律ある生活を送り、明るく元気にたくましく伸びるよう関係機関、団体及び県民が一体となった地域ぐるみの運動を進め、青少年の健全育成を図ろうというものです。

- 家庭での注意事項
 - ① けじめある、規律正しい生活を送る。子供の教育やしつけにとめる。
 - ② 卒業・進学等の喜びを家族みんなで祝ってあげる。新しい生活への自覚を高める。
 - ③ 家事の手伝い。意欲ある生活態度を養う。
- 地域での注意事項
 - ① 青少年育成組織の強化を図る。
 - ② 地域での活動参加。地域の清掃活動等へ親子で参加



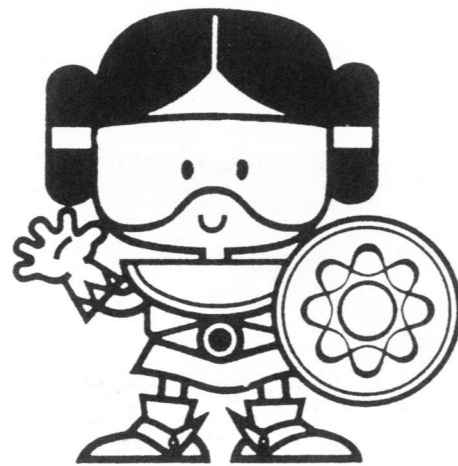
③ 声をかけよう、近所の子供へ。「おはよう」「おめでとう」や「おはよう」「おかえり」等のあいさつ。家庭・地域一体となって非行等の防止に努めましょう。

食と緑の博覧会 みやざき '90 コンパニオン 募集

今年8月8日から9月16日までの40日間、宮崎空港で開催される「食と緑の博覧会みやざき、90」において、次のとおりコンパニオンを募集いたします。

- ▼ 募集職種 女性コンパニオン 食と緑の博覧会における改札、観客の案内等。
- ▼ 募集人員 30名程度
- ▼ 応募資格 平成2年4月1日現在で、満18歳以上の健康な女性で、学歴、職歴、未婚、既婚は問いません。(高校生は除きます。)
- ▼ 応募書類 履歴書1通、身長体重、洋服及び靴のサイズを必ず明記してください。カラー写真履歴書貼付1枚、全身
- ▼ 募集期間 4月20日(金)まで
- ▼ その他 日当6000円、原則として6勤1休
- ▼ 応募先 食と緑の博覧会みやざき 90実行委員会事務局「食と緑の博覧会みやざき'90コンパニオン募集係」〒880 宮崎県宮崎市橘通り東1丁目9番30号 県庁南第2別館 電話(0985)26-71255

※詳しくは右記の所までお問い合わせください。



点描 (102)

思い出のベルリンの壁 (1)

私がベルリンの壁を現地で見
たのは、昭和三十九年十月十日
二十六年前の事です。私達視察
団(全国学校長代表)五十名は、
ヨーロッパの教育視察に出かけ、
イギリス、オランダ、西ドイツ、
フランスなどの諸国を視察しま
した。西ドイツを視察した時、
是非ベルリンを見たいと思いま
した。ベルリンは元ドイツの首
都で、東ベルリンと西ベルリン
に分割されていました。東ベル
リンはソ連、西ベルリンは連合
軍(アメリカ、イギリス、フラ
ンス)の管理下におかれたので
す。



ベルリンの壁と筆者

ベルリンの壁は高さ2メート
ルの鉄筋コンクリートで造られ、
その上に頑丈な鉄条が張られて
いて何キロも続いていきます。私
たちは西ベルリン飛行場からバ
スで東ベルリンを視察に出かけ
ました。東ベルリンに入るには
この壁の所要所にある検問所
を通過しなければなりません。
検問所にかかるバスの中に
東ドイツの検問官が二人入って
来て、パスポートや手荷物を調
べたり厳しい検問を受けてやっ
と通過が許されました。

市内をバスの上から見学しま
したが、戦後十九年たっても復
興していません。町のいたる所に
爆撃の跡が生々しく残っていま
した。人通りも車も少なく、店
の品物もあまりありません。そ
れに比べると西ベルリンは、イ



爆撃の跡、東ベルリン

ギリス、アメリカ等の連合国よ
り豊富な資材や物資が多量に入
って来て、物資豊富で学校教育
も進みとても繁栄していました。
しかし、共産圏の東ベルリンに
は物資が入ってこなかったそう
です。

若山-牧-水

14 牧水歌碑

日向市の
歌碑めぐり
幸脇権現崎
教育長
渡辺邦彦

海よかげれ水水平線の黝(くろ)
みより雲よ出て来て海わたれか
し

国道十号線から権現崎公園に
入り、森林の木々の間の道を東
の方へ歩いていくと、一面に海
が見える岩鼻に出ます。そこに
この歌碑が建っています。

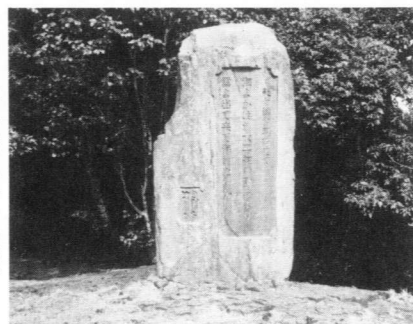
明治四十五年、牧水は父の病
気の知らせを受けて坪谷へ帰っ
て来ました。家族や村の人達か
らは、「東京での生活をあきらめ
て故郷へ帰ってくるように」と
毎日のように説得されました。
歌人として大きな転換期にさしか
かっていた牧水は苦悩がつつ

私達は復興がまだまだ遠い東
ベルリンの見学を終え、再び検
問所へ引き返しました。検問所
に着くとバスはまた停止され、
二人の検問官が乗り込んで検問
をはじめました。(つづく)
東郷町文化協会会長 都甲鶴男

その頃、牧水は何回かこの権
現崎、幸脇、美々津の町にやっ
て来ているようです。牧水は少
年時代から美々津の町や海がと
ても気に入っていたようすし、
また、歌の友として親交のあつ
た小野葉桜が美々津にいたこと
もあって、以前からたびたびこ
こを訪れています。

前に述べましたように、苦悶
の日々を送って悩んでいた牧水
は、この日も権現崎の岩鼻にや
つてきましたが、心が晴々とせ
ず、ひとりたたずんで遠く海を
眺めているのでしょうか。その海
が自分の胸の中と比べてあまり
明るすぎるので「雲よ出て来て
もう少しかげつてくれなにか、
私の心は今、うちしずんでい
るのだ」という気持ちなのでしょう。

この歌の中の「黝み」という
のは、「青黒い」、「うす黒い」と
いう意味であります。
さて、この碑石は青銅のよう



幸脇権現崎の歌碑

短歌

尾鈴短歌会

水音の寂しくなりて冬の滝山に
一つの命絶ゆ如
若藤 延世
如月は梅香る月なりとふ想い
し庭辺に早もうぐいすの声
井上キミエ
応召の夫の武運を祈りたる水神
様の丘に今日立つ
黒木 久子
村塚う小原時に見はるかす丸き
山なみの果て市房か
矢野 文雄
老師指す彼方に重畳と尾根続く
市房ならんか籬え立つ見ゆ
本多 茂雄

いことも、大事な町づくりの一
環ではないでしょうか。



を曲げ伸ばした時に膝の中で
何かひっかかる感じがする、あ
るいは膝を動かそうとすると急
に痛みがきて動かせなくなる、
などの症状がある時は半月板が
断裂している可能性があります。
靱帯を切った時は、軽い場合
はギプス固定などで治療しま
すが、完全断裂や膝の中にある十
字靱帯を切った時は、ほとんど

交通事故は気のゆるみから

町報三月号で掲載しましたが、
昭和五十七年に発生した交通事
故で死者二名、重傷一名、さら
に人口比で事故件数が県内で不
名誉な一番になりました。この
時は町長が先頭にたつて交通事
故防止のためあらゆる活動を行
いました。以後町民の交通事故
は減少しましたが、長年平穏が
続くと当時の緊張感がうすらぎ
ます。

昨年、交通事故による全国の
死者が一万一千人を超え、また、
今年になり日向警察署管内でも
死亡事故が累加して、たびたび
死亡事故多発警報が発令されま
した。

そこで二月二十日から四日間、
町内八地区において、交通事故
防止講習会を開催しました。本

町の免許証所有者は、二千八百
人と推定され、昨年の新規取得
者も百二十三人と毎年増加して
います。しかし、受講者は全体
の約五分の一の出席しかありま
せんでした。
最近、本町の事故も減少して
おり、寒い時期の開催でもあり
ましたので、受講者の多少で交
通安全に対する認識の是非を判
断することはできません。しか
し、災害は忘れた頃にやります。
という古人のことわざもあります。
こんな時にこそ突発的な不測の
災害を考え、毎日心を引き締め
て慎重な運転を心がけたいもの
です。
東郷町は活力に満ちた牧水の
ふるさとづくりをめざしていま
す。交通事故や違反をおこさな

健康余話

49 スポーツ外傷の話

東郷町立病院
外科 中間 季雄

今回は具体的なスポーツによ
る外傷について述べてみましょ
う。

(一)捻挫について・捻挫とは、
関節が外力をうけ、生理的な運
動範囲を越えて運動を強制され
た状態で、主に靱帯、関節包な
どが損傷されます。足関節によ
く発生しますが、軽い捻挫は問
題ありません。しかし、ひどい
時はギプス固定などの治療が必
要となります。

ではどういう時がひどい捻挫
なのでしょう。それは、けが
をした直後にすぐ立てない、腫
れがひどい、どんな方向に動か
しても激痛がある、関節が異常
に動く、以上のような時は重傷
と考えた方がいいでしょう。

捻挫の応急処置には四つの原
則があります。安静、冷却、圧
迫、挙上です。つまり氷水など
でがまん冷やして圧迫し、足
を高くして安静にすることがす
べりです。
(二)膝の外傷について・まず、



膝の構造として大切なものがあ
ります。それは四つの靱帯(内
側と外側の靱帯、前と後ろの十
字靱帯)と半月板です。それぞ
れの靱帯は膝の前後左右の動き
に対して安定化する役割、半月
板は骨と骨との間にはさまって
いる柔らかい軟骨で膝の曲げ伸
ばしをなめらかにする働きがあ
ります。これらが膝をひねった
時や転倒した時損傷しやすいの
です。特に膝関節内に血が貯つ
た状態の時は、何らかの靱帯や
半月板に損傷があることがほと
んどです。
女子の場合は、男子に比らべ
てもともと靱帯の構造が弱いた
めに、バスケットボールやバレ
ーボールの時、ダッシュして急
にストップをかけた場合、容易
に靱帯が切れたり、半月板が断
裂することがありますから注意
が必要です。
一時的に痛みがとれても、膝

お知らせ



人口動態調査にご協力を

厚生省では人口動態調査を毎年実施しています。この調査は皆さんからの出生、死亡、死産、婚姻、離婚の各届書をもとに、出生や死亡の状況などを調べるものですが、国勢調査の行われる年には、届書に職業も記入していたことになるので、また、死亡届には、併せて産業も記入していただきます。

調査結果は、今後の保健福祉の向上に役立たせるための統計資料として利用されます。

届出をされる方々にはご面倒をかけますが、ご協力くださるようお願いいたします。

▽調査期間 平成二年四月一日から三年三月三十一日まで

▽調査対象者 出生・死亡・死産・婚姻・離婚届を出される方々

産・婚姻・離婚届を出される方々

▽調査方法 各届書を出されるときに、それぞれ職業を記入していただきます。役場の窓口には「出生届、死亡届、死産届、婚姻届、離婚届をされる方にお願ひ」が備え付けてありますので、参考のうえ記入してください。

奨学生を募集

東郷町教育委員会では、次のとおり平成二年度の奨学生を募集いたします。

▽申込資格

町内に本籍を有する者、または、町内に引続き五年以上在住し、現に居住する者で高等学校、高等専門学校及び大学に在学している者、または、これから学校に進学する者。

▽貸与申込

願書用紙が、教育委員会事務局に準備してありますので、新しく申込み人は願書に履歴書、身体検査書、及び在学証明書を必ず添えて申込むこと。

継続申込み者は、高校については願書に成績証明書、大学は願書に単位修得証明書を添えて申込むこと。

いいのぼりはありませんか

町観光協会では、毎年牧水公園にこのぼりを掲げていますが、年々古くなり現在では数少ないへん少なくなっています。

つきましては、各家庭で子供さんが大きくなって現在使っていないこのぼりがありましたら

らご寄贈いただきたくお願いいたします。

寄付しても良いと思われる方がいらつしやいましたら、数は問いませんので、役場企画財政課内観光協会事務局へお申し出ください。

今月の納税等

軽自動車税 全期
固定資産税 一期



▽日時 4月1日 10時

▽場所 頌徳碑前

▽日時 4月3日 10時

▽場所 成願寺

▽日時 4月17日 9時～15時

▽場所 老人福祉館

▽日時 4月17日 9時～15時

▽場所 老人福祉館

▽日時 4月17日 9時～15時

▽場所 老人福祉館

▽日時 4月17日 9時～15時

▽場所 老人福祉館

忌明けとして、つぎのかたから町社会福祉協議会へ社会福祉のための善意がよせられました。厚くお礼申し上げます。

◎小野田の高森ミツエさんから (一夫さん・87歳ご逝去)

◎横浜市の寺原厚さんから (喜市さん・80歳ご逝去)

◎羽坂の三原繁明さんから (幸一さん・87歳ご逝去)

◎福瀬の川越昇さんから (文男さん・58歳ご逝去)

◎坪谷の富山勲さんから (ケサノさん・77歳ご逝去)

◎小野田の安田三千枝さんから (始さん・80歳ご逝去)

◎小野田の安田三千枝さんから (始さん・80歳ご逝去)

戸籍だより

(二月届出分)

赤ちゃんの名	父の名	住所
橋口秀和	良一	寺迫
海野真之介	敏	坪谷

結婚 お幸せに

氏名	住所
宮田孝茂	鶴野内
桑村カツヨ	西郷村
田邊徳之	鶴野内
鎌田律子	南郷村

死亡 ご冥福を祈ります

氏名	年齢	住所
寺原喜市	80歳	小野田
甲斐一彌	66歳	小野田
高森一夫	87歳	小野田
三原幸一	87歳	羽坂
富山ケサノ	77歳	坪谷
川越文男	58歳	福瀬
川越松治	86歳	福瀬
安田始	80歳	小野田