



まちなうごき

人口	6,273人(-9)
男	3,025人(-8)
女	3,248人(-1)
世帯数	1,765戸(+4)
62年7月1日現在人口 ()は対前月比	



婦人の地位向上を

「明日をひらく婦人地域推進懇談会」が、7月2日、町中央公民館で開催されました。これは、県が地域における婦人の地位向上を図ろうと昭和60年度から開催しているものです。

当日は、各地区の婦人代表など約30名が出席し、地域における婦人の現状などについて活発な意見が出されました。

62 / 8

農業委員会委員 決まる

東郷町農業委員会委員選挙が七月十二日行われ、十二名の委員が選出されました。

今回の選挙には十二名の定数に対して十四名の立候補があり少数激戦を反映して、投票率も前回は二・六九%上回る八七・三八%と高い投票率になりました。

農業委員会は、選挙される委員十二名と、農業協同組合(一名)、農業共済組合(一名)、東郷町議会(二名)からそれぞれ推せんされ、町長が選任する委員四名の合計十六名からなっています。



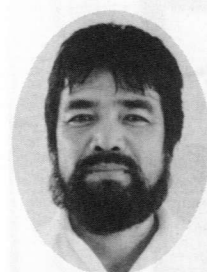
佐藤太美(57歳)
迫野内区



高木一教(55歳)
福瀬区



寺原昭一(58歳)
八重原区



谷口将成(43歳)
福瀬区



松原美生(43歳)
羽坂区



中野正巳(63歳)
仲深区



稲田博(53歳)
田野区



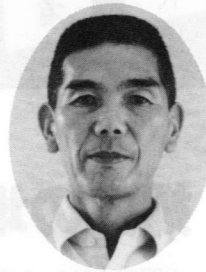
黒木睦實(48歳)
寺迫区



寺原仁一郎(42歳)
坪谷区



黒木福義(50歳)
寺迫区



河野政和(54歳)
越表区



伊東尚(52歳)
鶴野内区



〈議会推せん〉
三浦文人



〈議会推せん〉
畝原正義



〈農業共済組合推せん〉
高森文夫



〈農業協同組合推せん〉
甲斐民一郎

社会はいろいろな

人間の集まり

「国連障害者の十年」の中間年

障害をもつ人は特別な人、能力の劣る人、といった固定観念が、いまだにわたしたちの間に根付いているようです。

背の高い人とそうでない人がいるように、わたしたちの社会はいろいろな人間の集まりです。障害をもつ人は、たまたま体の一部の機能が損なわれただけで同じ社会の構成員であることに変わりありません。

障害をもつ人の社会参加を進める上で最も大切なことは、この「障害者は特別な人」という偏見や固定観念をなくしていくことだといえます。

今年「国連障害者の十年」の中間年に当たります。これを機会に、障害をもつ人の「完全参加と平等」について、改めて考えてみたいものです。

職場 働く意欲の 受皿を

それぞれの人が、その適性と能力に応じた職業に就き、生きがいを感じながら充実した日々を過ごす——これは健康者に限らず、障害をもつ人の多くの願いでもあります。

しかし、働きたいという意欲をもちながらも、障害があるというだけで雇用の場に受け入れられない人が、いまだに少なくありません。

六月定例町議会

助役・収入役 を再選

東郷町議会六月定例会は、六月十七日招集、十九日まで開かれ、助役・収入役の選任、一般会計補正予算など七件の議案を上提、すべて原案どおり可決されました。

任期満了に伴う、助役・収入役の選任については、助役に木村映一氏、収入役に東村吉市氏がそれぞれ再選されました。また、一般会計は、一千二百三十七万七千円が減額され、予算総額は、二十三億一千二百六十二万三千円となりました。

ば、障害をもつ人にも得意なものの、適性に合ったものが必ずあるといえるでしょう。

一般に障害をもつ人は、まじめでねばり強いといわれています。また、適性に合った仕事に就いたときは、健康者以上に能力を発揮するものです。

助役 木村映一



収入役 東村吉市



国民年金

保険料は

納めましたか

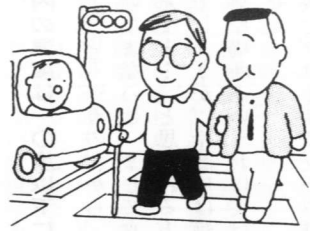
国民年金の保険料はもう納めましたか。納め忘れがないかどうかお調べください。保険料を納め忘れてしまうと、万一の事故のとき、障害基礎年金や遺族基礎年金などを受けられないばかりか、先へ行って高齢基礎年金さえ受けられないこともあります。

もし、納め忘れの保険料があれば、すぐ納めましょう。

昭和六十二年四月から昭和六十三年三月までの保険料は、月額七、四〇〇円となっています。また、本年より前年の所得が相当程度あるなど、保険料負担能力が十分であると認められる未納者については、滞納処分が行なわれることになりましたので、保険料は必ず納めましょう。

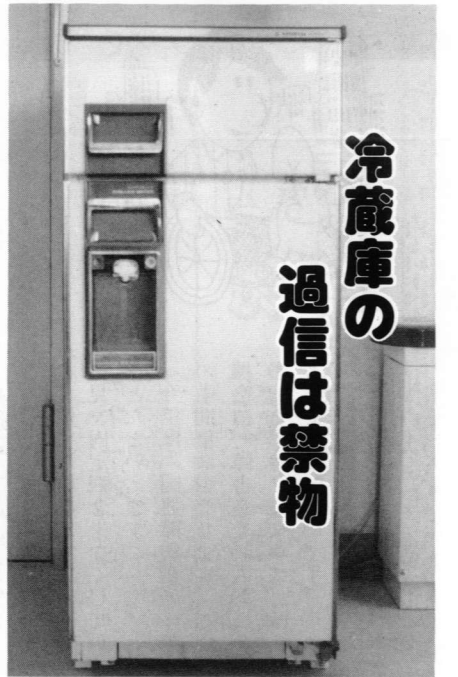
〈問い合わせ〉

詳しくは役場住民課年金係へ。



……○郡民体育大会・8月23日・町グランド……

冷蔵庫の過信は禁物



庫内の温度は一〇度以下に

「冷蔵しているのだから、食品はいたまないし、まして食中毒なんて……」と思われる方も多いでしょうが、冷蔵庫は絶対に安全な場所というわけではありません。

腸炎ビブリオ菌やブドウ球菌など食中毒を引き起こす細菌は気温一〇度を越えると徐々に増殖をはじめます。五度以下ならまず安心。ですから冷蔵庫の中は、少なくとも一〇度以下に保つことが大切です。

開閉時間は短く

庫内の温度を上げないために夏場、特に注意したいのが冷蔵庫のドアの開閉です。一度冷蔵庫を開けると、庫内の温度はグ

ンと上がります。実験によると外の気温が一八度のときでさえ、ドアを十秒開けておくだけで、庫内の温度が五度上がったと報告されています。

肉や魚などをむき出しのままくっつけて冷蔵庫に入れていませんか。これらの食品は、食中毒を引き起こす細菌が表面につきやすいので、それぞれラップなどで包んだり、ふた付きの容器に入れるなどして、細菌の相互汚染を防ぎましょう。

この場合は、消費者は、いわずに、品質、価格等について販売業者との間でトラブルを生じやすく、また、非常設会場における販売であるため、販売業者の所在が不明となり、返品、アフターサービス等についてトラブルを生じやすい等の問題が生じることがあります。



SF商法

細菌は、じわりじわりと活動を始めているかもしれせん。そのためにも、ドアの開閉はできるだけ回数を減らし、開けている時間も短くしましょう。

詰め込みすぎの落とし穴

あの手この手の訪問販売

③ SF 商法

新製品普及会（ローマ字の頭文字をとってSF）が当初行った商法で、公民館等において商品説明会を開催して、商品の

後、商品の購入希望者を募る商法をいいます。このような販売方法のなかには、日曜雑貨品を格安で販売した後、豪華ないし熱狂的な雰囲気

SF商法の行われる会場は、販売業者の営業所、代理店等以外であることが多く、また、会場の設営期間が短いため、SF商法は訪問販売に近い性格を持つものと言えましよう。

お気軽にご相談を

- 県政相談（県に対する苦情・要望・意見など）
日向地区県政相談室（☎52-4148）
- 交通事故相談（被害者、加害者の紛争や事務手続など）
県 交通事故相談所（☎0985-24-1111）
県 延岡支所（☎0982-21-0914）
- 消費生活相談（消費関係物資などに対する苦情など）
延岡地方消費生活センター（☎0982-31-0998・0999）
- 教育相談（青少年の悩みや育児などの電話相談）
希望のダイヤル（☎0985-28-3751）

あなたも

作ってみませんか

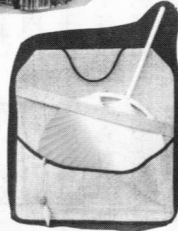
宮崎県では、「なんでも挑戦みんなが参加」を合い言葉に新ひむかづくり運動が進められ、それぞれの地域の特性を生かした観光開発や、特産品づくり、各種イベントが活発に行われています。

町でも、みんなで知恵を出しあい、観光開発や特産品づくりを進め、町の活性化を図ろうと「東郷町むらおこし推進協議会」を昨年設立しました。

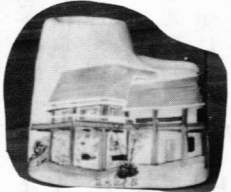
推進協議会では、牧水庵を中心に特産品の販売を行っていますが、その特産品等もまだまだ種類の数が少ない状況にあります。そこで、現在牧水庵で販売している小物の土産品を紹介しながら、「こんな土産品もいいのではないか」また、「こんな製品を私は作ってみました」など、東郷町内で採れる、また、生産されるものを生かした、土産品、特産品等をどしどし出していただきたいと思います。

昨年度牧水庵を訪れた方は、町内外から約一万三千人です。

まゆ人形



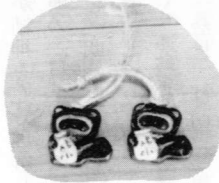
うちわ



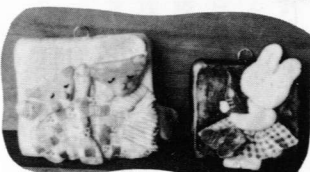
紙粘土で作ったエンピツ立



紙粘土で作った夫婦だぬき

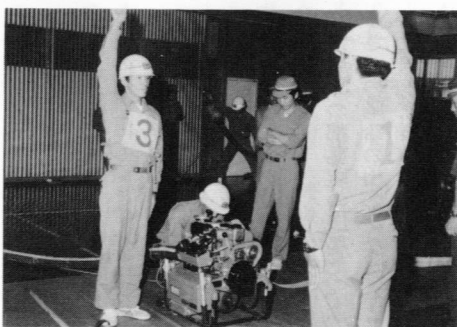
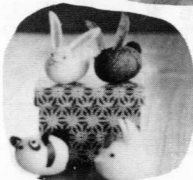


紙粘土を利用したもの



紙粘土で作った飾物

まゆを利用した動物



移動消防学校

移動消防学校が七月二日、町中央公民館で開催され、小型ポンプ操法を主とした訓練が行われました。

当日は、南郷村消防団と合同で実施され、町内からは十二部約八十名が参加してポンプ操法、規律訓練に汗を流していました。

短歌

尾鈴短歌会

部屋に活けしあざみ忽ちはなやげば野に在りし影の楚そと浮びく 若藤延世
暮の本に近作とある詠も添えはるばる届きぬ友の小包 荒砂金義

スポーツ少年団 剣道大会

七月十二日に、町中央公民館で開催された、スポーツ少年団剣道大会（日向・東臼杵南部地区）において、町内から参加したチームの成績は次のとおりでした。

- 〈団体の部〉
 - 小学校 冠月館 三位
 - 中学校 冠月館 二位
- 〈個人の部〉
 - 小学一年生以下の部
 - 三位 福元智美（牧心館）
 - 小学六年生の部
 - 三位 黒木博文（冠月館）
 - 中学一年生の部
 - 優勝 藤崎貴光（冠月館）
 - 中学三年生の部
 - 優勝 伊東征二（冠月館）
 - 二位 小林雅典（冠月館）

朝起きる時に眩暈のするという妻も何時しか老すけるらし

本多茂雄

今日晴るる陽の有難しこずみたる牧草干せばパチ／＼乾く 黒木久子
かつぎ来て投ぐれば澄みし音に鳴る間伐材よ我が植えしもの 矢野文雄

…… ○郡民体育大会・8月23日・町グランド……

…… ○郡民体育大会・8月23日・町グランド……

点描 (70)

新ひむかづくり 運動とは

日向の人は昔から「のんびりや」でした。気候温和で食べ物も豊かで、生活には苦しい思いをすることもなく、北国の人に比べると、大きいちがいがありません。県民性として「ヨダキ」「ノサン」「てげでいいぢやねーか」と言ったことや、日向時間と言うことも昔からありました。

時代は変わって来たのです。テレビやコンピュータ等の機械文明が進み、小学校教育にコンピュータが使われる時代です。現在農村の問題点を拾いあげて見ると、減反とコメの問題、裏作や休耕田活用問題、林業の現況、現金収入事業の減少、高令者対策等、何一つ取り上げても真剣に考えなければならぬ問題ばかりであります。

していく心構えと姿勢をつくっていく」ことを訴えているのであります。

例えば「ピーマン作りに一緒に取り組みましょうや」とすすめても「さあ一人手が足りない」「車が無いから出荷の時に」と等と意欲が低調であることがある。六月二十一日東郷農協であった畜産講演会で話された、小林市の溝口ヨシエさん、八十二歳にして牛七頭を飼っている、積極的に活気あふる話を聞いた人は、如何私達の日常生活に積極性が無いかと言うことを痛感したものです。まさに溝口ヨシエさんは新ひむか精神そのままであります。

わが町内にも溝口さんの様に自分の目ざす仕事に、実に積極的に取り組んでいる青壮年が幾人かいます。この町報「点描」で紹介した中の一人、鶴野内伊東尚君が柿園一町歩と成牛十頭仔牛八頭を飼って、親子で活躍している。伊東君が今後の経営は複合経営で行かねば成算は成り立たないと言っていた。又伊東君は「養蚕家は牛を飼え」と申していたことが印象に残っている。養蚕ばかりで無く、草を刈って牛を飼うこともいいのでは無いかと私も思いました。要は自分の現在の生活姿勢を

若山牧水

(三) 県内の 牧水歌碑

塩月儀市

坪谷中学校に「昨年歌碑が建てられた。歌は「わか竹の伸びゆくこと子どもらよ真すぐのばせ身をたましひを」。

この歌は第十五歌集「黒松」の「やよ少年よ」の中の一首である。

坪谷の牧水生家の裏山の巨石に「ふるさとの尾鈴の山のかなしさよ秋もかすみのたなびきてり」の歌が刻してある。

この歌は牧水が明治四十五年七月父病氣のため帰省し、近親者たちから東京行を断念して故郷にとどまって学校村役場に就職して家計をたてるよう強く要請されて進退に悩み、時折りこの巨石に座して将来に思い悩んだ、その頃の作歌である。

牧水小学時代の母校の坪谷小学校に「昨年「ほととぎす鳴くよと母に起されてすがる小窓の草月夜かな」の歌碑が建てられた。

この歌は明治三十八年の夏休み帰省中の作である。

東郷小学校

「けふもまたころの鉦をうち鳴し打ちならしつ、あくがれて行く」

この歌は、明治四十二年の夏休みに中国地方を旅して帰る時の作歌である。

寺迫小学校

「しら鳥はかなしからずや空の青海のあをにも染ますたよふ」

明治四十年の作歌であるが、どこでの歌かさだかでないが、牧水は学生時代大阪から瀬戸内海を行き来したのでこの景は見えていたであろう。

都農町の都農駅の広場に「ふるさとの尾鈴の山のかなしさよ」の牧水生家裏の歌碑と同じ歌の歌碑が建てられている。都農町

は牧水の長姉の結婚先で、牧水は中学時代、大学時代よく夏休みに姉の家に出かけて過した。

青島に「昨年「檳榔樹の古樹を想えその葉蔭げ海見て石に似る男をも」の歌碑が建てられた。

この歌は明治四十年の夏休みに帰省すると父が都井村に長期診察に出張していたので、父に会うために細島から汽船でたち、油津に上り、都井に行き父に面会し、その後都井岬に遊び鶴戸神宮に参り、七浦七峠を越えて青島に遊んで帰った。この際青島の作歌である。

この旅行で油津では「船果てて上れる国は万天の星くずの中に山にほいたつ」。

鶴戸神宮では「幾はしら神のみましこの森ゆ海見ましけむ右の日よ」。

都井岬では「日向の国都井の岬の青潮に入り行く端に一人海見る」を作歌している。都井の岬の歌は都井の岬に歌碑が建てられている。

小林市役所に「見をろせば霧島山の山すその野辺のひろきになびく朝雲」の歌碑が「昨年建てられた」。

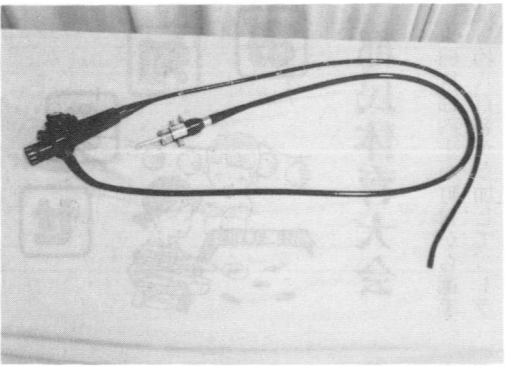
この歌は大正十四年十月九州旅行をした際、霧島の温泉に宿泊した時の作歌である。

健康余話

20 胃炎

東郷病院(内科) 長嶺伸彦

今回は日常多く認められる胃炎について書いてみます。大きく分けると急性、慢性胃炎に分けられますが、前者は文字通り胃の急性発症性疾患です。とくに胃の粘膜炎の急性炎症が中心で、従来は臨床症状から推測され診断されてきました。最近では、内視鏡検査等にて客観的



▲現在使用されている内視鏡

な所見が得られるようになってきました。急性胃炎の成因は種々ありますが、アルコール、薬物、食事性(暴飲暴食、熱いもの、冷たいもの)、香辛料、嗜好品などによるもの、伝染性疾患や感染症(感冒など)さらにアレルギー性のもやストレス等があります。具体的には、鎮痛・解熱剤や抗生物質、ニンニクやトウガラシの食べ過ぎ、コーヒの過飲、サバ等に寄生するアニサキスなどです。症状としては、食事が原因の場合、食後二〜三時間から、他の外因によるものでは数時間から二十四時間で症状が出てきます。原因により症状はさまざまですが、みぞおちの不快感、圧迫感、吐き気などから始まり、鈍痛やきりきりした痛み、嘔吐、下痢などが伴うことがあります。

さらに原因によっては発熱なども呈することがあります。このような時に、客観的に診断の有力な手段となるものが「内視鏡検査」です。通常病院などによっては「胃カメラ」と称されているも

反省し、「どうするか」創造をたくましくして、活気に満ちた積極的な生活のあり方に挑戦していくことが、極めて大切な急務ではないでしょうか。こうした姿勢と心構えは、ひとり農業従事者だけでなく、それぞれ違った職場にある人々も、新ひむか精神を充分理解し本町発展振興の一員としての心構えを発揮し、明るい村起しに邁進していきましょう。

会長 都甲鶴男

一般の方も一度は耳にされたことがあると思いますが、小指の太さ位の「くだ」を喉に十分麻酔をした後に、注射で胃・腸の動きを止めて患者さんへのんびらみます。

従来は、「のみにくい、きつい」という事で敬遠される方も多かったようですが、喉の麻酔を十分にすれば意外と楽に、短時間のうちに検査を行うことができます。実際に目でみる、必要に応じて胃の粘膜炎等の組織を鉗子というもので採取でき癌などの早期発見に役立つというものです。

治療に関しては原因除去と対症療法が中心となります。次に慢性胃炎は胃粘膜炎の慢性炎症と胃腺(胃酸や消化酵素を出すところ)の萎縮が主要所見です。特に高齢者にはきわめて高い比率に認められます。このため真の意味での慢性胃炎には病的意義はないとの意見もある程です。

また、ほとんどは無症状のことが多いのですが、上腹部痛、腹のはった感じ、胸やけ、悪心、嘔吐を訴える方もいます。心理的な要素も関係している事も多いようです。

自覚症状がないため、放置さ

税 税 税 税 税 税 税 税

固定資産税が急に高くなったのですが

新築の住宅に対しては、3年間の固定資産税の減額制度が設けられています。

新築の住宅に対しては、3年間の固定資産税の減額制度が設けられています。

固定資産税が急に高くなったのですが、新築の住宅に対しては、3年間の固定資産税の減額制度が設けられています。昭和五十九年、六十年、六十一年度分については税額が二分の一に減額されています。昭和六十一年一月一日までに新築された三階建以上の中高層耐火住宅についても一定の要件にあたる時は、新たに固定資産税が課税されることとなった年度から五年度分限り、税額が二分の一に減額されます。

昭和六十一年一月一日までに新築された三階建以上の中高層耐火住宅についても一定の要件にあたる時は、新たに固定資産税が課税されることとなった年度から五年度分限り、税額が二分の一に減額されます。

……○郡民体育大会・8月23日・田子グランド……

……○郡民体育大会・8月23日・田子グランド……

……○郡民体育大会・8月23日・町グラウンド……



郡民体育大会

東臼杵郡内十か町村から選手役員約八百名が参加して、トラック、フィールド競技に集う第二十六回郡民体育大会が、八月二十三日(雨天の場合は八月二十日)町グラウンドで九時三十分から開催されます。

写真を募集

東郷町文化協会写真同好会では、牧水祭に協賛して写真展示会を行うため、次のとおり写真を募集しています。

- ▼題材 山桜、耳川・坪谷川風景、尾鈴山系の風景、牧水歌碑のある風景、牧水祭スナップ、その他牧水ゆかりの風景
- ▼展示場所 牧水庵
- ▼出品受付 吉野幸夫さん(小)

心配ごと相談

心配ごと・悩みごとなど、どんなことでもお気軽にご相談ください。

なお、各地区の相談委員(民生委員)による地区相談も、毎週火曜日にそれぞれの相談員宅で開設していますので併せてご利用ください。

- ▼日時 8月18日 9時～15時
- ▼場所 老人福祉館

消費生活相談

消費生活に関する買物相談(表示の見方等)、苦情相談(商品やサービスの安全性、品質、取引方法、契約を解除したいというような相談等)に応じています。お気軽にご相談ください。

- ▼日時 8月18日 9時～12時
- ▼場所 老人福祉館

行政相談

国の仕事をはじめ、県や町の仕事に対する苦情や要望など相

談に応じています。当日以外は自宅で受付けています。

- ▼日時 8月18日 9時～15時
- ▼場所 老人福祉館
- 行政相談員 東郷町仲深 山口俊一

一般健康相談

- ▼日時 8月15日 受付 9時～10時
- ▼場所 老人福祉館

あなたも献血を

- ▼8月18日
- 10時～12時 役場
- 13時～15時 農協東郷支店
- 15時～17時 東郷メデイキ
- ツト前

母親学級

- ▼日時 8月21日 受付 9時～9時30分
- ▼場所 中央公民館

赤ちゃん

- ▼日時 8月24日 受付 9時30分～10時30分
- ▼場所 中央公民館

健康相談

住民検診

(未受診者のみ)

▼期日 8月28日
7月30日から8月7日までに実施されます住民検診(結核検診と一般健康診査)の未受診者を対象に行われます。

観光マナーを

守って
リフレッシュ

観光週間 8月1日～7日

今月の納税等

国民健康保険税 三期
町県民税 二期
水稲共済掛金 全期



忌明けとして、つぎのかたから町社会福祉協議会へ社会福祉のための善意がよせられました。厚くお礼申し上げます。

◎迫野内の佐藤儀三郎さんから(ハツさん・84歳ご死去)

戸籍だよ

(六月届出分)

出生 おめでと

赤ちゃんの名	父の名	住所
矢野 祐大	哲朗	坪谷
直野 慶子	和政	小野田
白川 まりな	昌司	鶴野内
甲斐 美香	一男	小野田
橋口 佐智世	政美	寺迫

結婚 お幸せに

氏名	住所
小橋 広文	鶴野内
藤野 由貴子	宮崎市
(三) 輪 勝広	日向市
(中) 野 千穂	仲深

死亡 ご冥福を祈ります

氏名	年齢	住所
糸平 一美	67歳	鶴野内
岩本 正行	58歳	福瀬