



— まちのうごき —

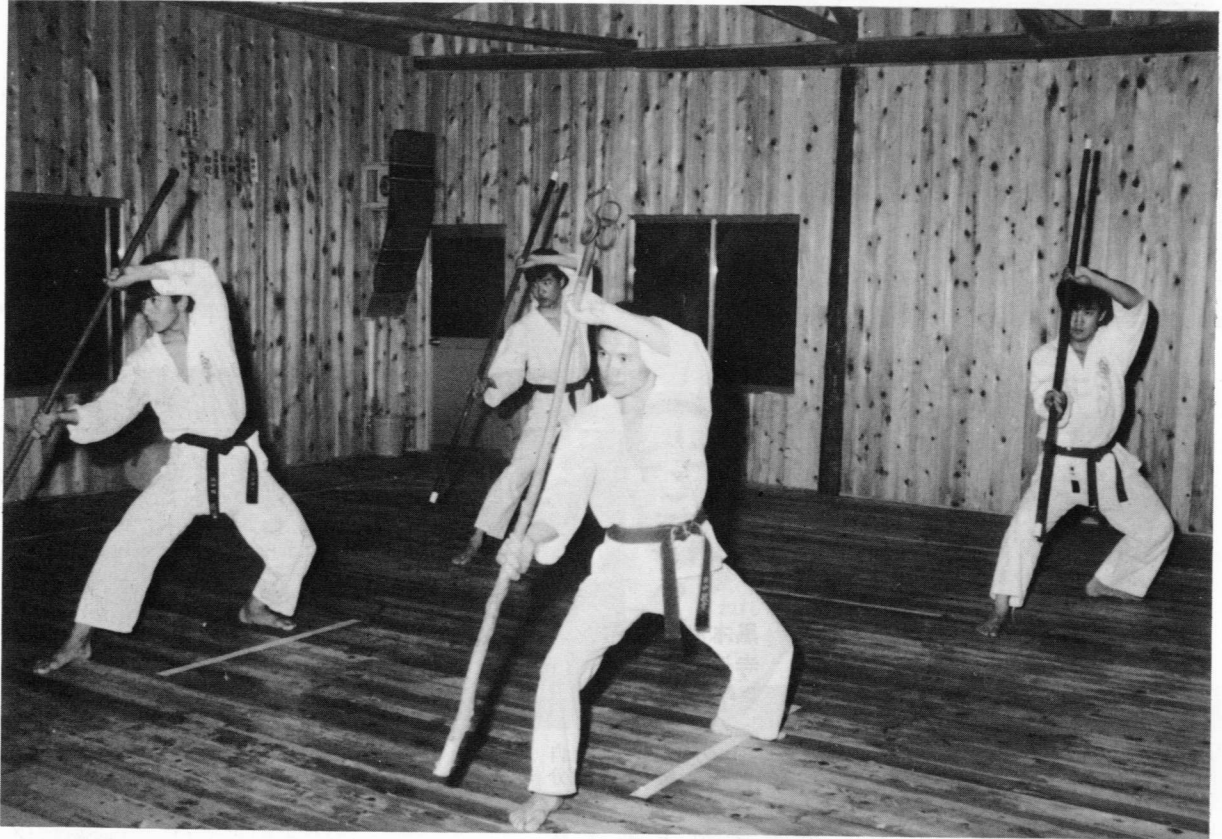
人口 6,285人(-8)

男 3,034人(-3)

女 3,251人(-5)

世帯数 1,764戸(+9)

62年5月1日現在人口  
( )は対前月比



### 空手道場が開館

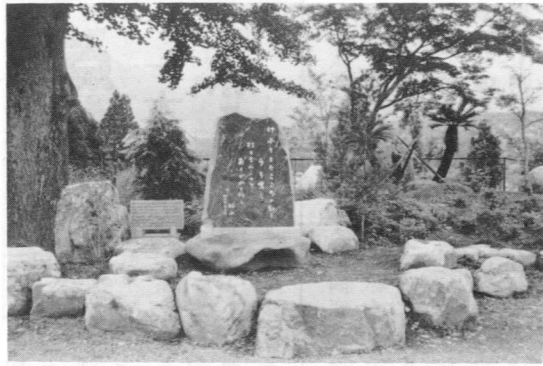
福瀬の田中敏幸さん(空手道新剛柔流絃誠館館長)は、約1年6ヶ月かけて手作りの道場を完成させ、3月22日に開館しました。

田中さんは三段の腕まへの持主で、現在4名の方に毎週火・木・金の3日間教えていますが、多くの方に空手を知っていただきたいと呼びかけています。(写真は棒術の練習)

問い合わせは、田中敏幸さんまで

(☎69-2267)

62 / 6



### 東郷小学校の牧水歌碑 町内8番目

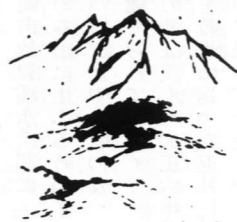
▲東郷小学校の校庭南側(校門近く)に牧水歌碑が建立され、3月25日除幕式が行われました。この歌碑は、昭和61年度の卒業生が記念に贈ったものです。歌碑には、自然石に牧水の長男旅人氏の直筆で、「けふもまたこころの鉦をうち鳴らし打ちならしつづあくがれて行く」の歌が刻まれています。



### 県身体障害者スポーツ大会で健闘!!

▲さる5月10日、宮崎県総合運動公園で開催された、第25回宮崎県身体障害者スポーツ大会において本町選手がそれぞれの種目で健闘し、4名の方が入賞しました。

種目	走幅跳	金賞	黒木通吉
種目	槍正確投げ	金賞	海野 実
種目	百米徒歩	銀賞	鈴原 泰
種目	槍投げ	銅賞	成合秀夫



春雷の轟とほくなりゆけば  
朝をやすけくまどろみいたり  
若 藤 延 世

仔牛病み不安の一夜寝つかれず  
夜明けを待ちて走りゆき見る  
黒 木 久 子

啓蟄に裸足になりて土に立ち  
その感触に春を愉しむ  
荒 砂 金 義

## 牧水歌碑

### 寺迫小学校の牧水歌碑 町内7番目

▲寺迫小学校東側の築山の一角に牧水歌碑が完成し、2月28日除幕式が行われました。この歌碑は、小学校購売部の益金や寄付金により建てられたものです。歌碑は築山にあった自然石をそのまま使用し、「しら鳥はかなしからずや空の青海のあをにも染まずただよふ」の歌が刻まれています。



### 町グラウンドを整備

▲町総合グラウンドの整備を4月末から進めてきましたが、5月21日完成しました。工事は、表土の部分を整備したもので、グラウンドの土としては水はけが良く、固化しないといわれている四国産の真砂土を使用し、約320万円かけて整備がなされました。



### 尾鈴短歌会 四月詠草

枝落す己が仕事の音のみの  
山にひすがら歌練るわれは  
矢 野 文 雄

葉も花も色和らかき山桜  
山遠ければかすみで見ゆる  
寺 原 初 子

## 人間関係のトラブルは まず相談

### 人権擁護委員の日・6月1日

日本国憲法の大切な柱の一つそれは「基本的人権」の尊重です。

憲法十一条は、「国民は、すべての基本的人権の享有を妨げられない。この憲法が国民に保障する基本的人権は、侵すことのできない永久の権利として、現在及び将来の国民に与へられる。」として、わたしたちすべてが生まれながら持っている人間としての基本的人権を保障しています。

しかし、残念なことに、わたしたちの周りには家庭内のもめごとや隣近所とのいざこざから

## まず相談

婦人・障害者・同和問題に至るまでさまざまな差別や人間関係をめぐるトラブルが起きています。

こうした人間関係や人権問題で悩む人のために、人権擁護委員の制度があります。

人権擁護委員は、わたしたちの基本的人権が侵されないよう監視し、また人権にまつわるいろいろな問題を受け付けています。

毎日の生活の中で、これは人権問題ではないかと感じられたときは、すぐにお近くの人権擁護委員にご相談ください。もちろん、相談は無料で秘密は厳守されます。



6月1日  
人権について  
考えてみる  
委員の日です。



山本和年さん  
羽坂 69-2607



中谷芳雄さん  
仲深 69-7702



黒木利松さん  
寺迫 58-1800

この日を機会に、家庭や職場や学校で、「人権の共存」とはどういうことなのか、そのためにわたしたち一人一人はどういうことを心がければいいのかわかっていることを、話しあってみてはいかがでしょうか。  
この行事の一環として、東郷町では六月十八日の午前十時から午後三時まで、人権擁護委員と法務局職員による「人権相談」が実施されますのでご利用ください。  
町内の人権擁護委員は次の方々です。

## 国民年金には 保険料の免除制度 があります

自分で保険料を納める第一号被保険者のうち、保険料拠出能力に乏しい方などで、保険料納付に努力してもなおこれが困難な方には、保険料が免除される制度が設けられています。  
法に定められている要件に該当すれば、保険料が免除される「法定免除」と、所得が低いことなどの理由で申請すれば保険料が免除される「申請免除」があります。  
いずれも役場の保険年金係にご相談ください。  
保険料の免除を受けた方がその後、経済的余裕ができたときに保険料を納めることができるようになったときは、将来有利な年金を受けることができます。

## 手打うどん・そばを提供



坪谷の牧水庵(東郷町むらおこし推進協議会運営)で、5月1日から、うどんとそばを始めました。町内で生産されるそばの消費拡大と、牧水庵を訪れた方々から「うどん・そば」の希望が多かったため始めたものです。牧水庵手打ちの「そば」を味わってみてください。

うに、免除されていた期間の保険料の全部または一部をあとから納めることができます。これを「追納」といって、十年前の分までさかのぼって納めることができます。  
また昨年申請免除の手続きをされた方で、本年も引き続き申請免除をしたい方も新たに手続きをしてください。  
詳しくは、役場住民課保険年金係へ。



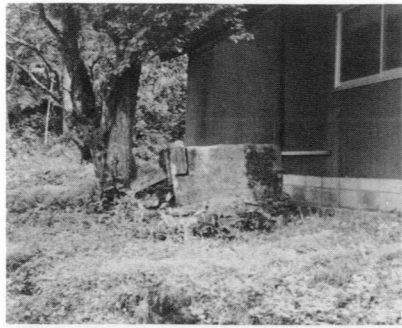
# 点描 (68)

## 一太郎とふるさと鹿瀬

一太郎のふるさとが迫野内鹿瀬であったことを、知っている人はそうたくさんいません。

この物語を今回東郷町史談会員佐藤儀三郎さん(迫野内)が詳しく調査して、発表され夕刊デイリー新聞、宮崎日日新聞にも掲載されました。

「一太郎やあい」の題目で大正九年より昭和五年迄十年間、国定教科書国語読本巻七小学校



四年生用として用いられていたのです。明治三十七、八年日露戦争美談としてたたえられたのです。

一太郎は本名を梶太郎と言い、父岡田彦造は四国香川県三豊郡豊田村池の尻生れで、明治十八年梶太郎二歳のとき出稼ぎのため単身東郷村迫野内鹿瀬に家を構えて、炭焼、材木の運搬等に従事、その後高瀬舟乗り等をして暮らしていました。その後生活も落ち着いたので、妻カメ、子梶太郎を呼び寄せた。梶太郎はこの家にて生長し、迫野内尋常小学校四年の課程を終え卒業した。小学校卒業後は父の手伝いをし高瀬舟乗りとなった。こうした仕事を二十歳迄続け、徴兵検査のため母子共四国に帰り見事合格した。当時日露戦争たけなわであり丸亀十二連隊に入り出征することになったのです。

……○郡民体育大会・8月23日・町グラウンド……

ると、又鉄砲を上げたのがかすかに見えた。

郡長をはじめ見送りの人々はみんな泣いたということです。このことが全国に伝わり全国小学生的の募金により、多渡津公園にカメの銅像が建立された。

一太郎は除隊後鹿瀬の池田武平治(少年時代の友)に一通の手紙を送っている。父彦造も妻子のもとにかえり、一家揃って農業に従事したとのことです。

鹿瀬には梶太郎住居跡があり、黒木輝氏の隣に井戸があり、梅の古木が昔のまま残っている。

### 若山牧水

#### ①県内の牧水歌碑

塩月儀市

県内に牧水歌碑は二十二基建立されている。

県北から説明すると、高千穂に「幾山河こえさきりゆかば寂しさのはてなむ国ぞけふも旅ゆく」が建てられている。

この歌は明治四十年牧水が早稲田大学四年の時の夏休みに帰途中国地方を旅し、岡山県の山手の二本松峠の茶店から友人に

佐藤儀三郎氏がこの物語り研究に大変助力してくださったのは、仲深下水流前川浩視、母マズミさんであります。前川家は梶太郎と同じ郷里で、幾度か手紙で郷里のことを調べてくださった。多渡津公園のカメの銅像写真も送って貰ったりして調査の内容を深めてくださったので

梶太郎と同郷の人が昭和の現在にも東郷町にいるわけです。

東郷町史談会長 都 甲 鶴 男

延岡市越智溪水氏邸に「ふるさとのみ山に生ふる竹の子のみづみづ伸びよやよ歌の友」の歌碑が建てられている。

この歌は溪水が大正六年千竹の子を牧水に送った返札に歌集が送って来た、それに記してあった歌である。

延岡駅前前の広場に「ふるさとに帰り来りてまず聞くはかの城山の時告ぐる鐘」の歌碑が建てられている。

この歌は大正十三年三月亡父十三回忌の法会を営むために帰省した際の作歌である。

延岡市浦城の七ツ島海岸に「山ねむる山のふもとに海ねむるかなしき春の国を旅ゆく」の歌碑が一昨年建てられた。

この歌は明治四十一年一月千葉の根本海岸に愛人の園田小枝子とその従兄と三人で遊んだ際の作歌である。この時多くの恋受の歌を作っている。

延岡高等学校に「うす紅に葉はいちはやく萌えいでて咲かむとすなり山ざくら花」の歌碑が建てられている。

この歌は、大正十一年三月山桜の歌を作るため近傍に山桜の多い伊豆の湯ヶ島温泉に二十日間滞在して、二十三首作歌したその中一首で山桜の古今の名歌と称せられる歌である。

# 健康余話

## 18 高血圧

東郷病院 山元 香代子

外来にみえる患者さんの中で、一番多い病気が高血圧です。今回は高血圧についてお話しします。

日本人のうちおよそ二千万人が高血圧といわれています。これは成人の四人に一人は高血圧ということになります。心臓が血液を送り出す時の動脈の内圧を血圧と呼んでいます。心臓が収縮して血液を送り出した時に、動脈に一番大きな圧力がかかります。これを収縮期血圧といいますが、反対に、心臓が拡張して血液を静脈から心臓の中へ取り入れる時は圧力が最も低くこれを拡張期血圧といえます。

日本ではだいたい収縮期血圧一四〇以上、拡張期血圧九〇以上は高血圧とされ、治療が必要とされています。血圧は常に変動していて、運動した直後や精神的に興奮している時は高くなります。ですから、血圧値の高低に一喜一憂してはいけません。

年をとると少しずつ血圧が上がるのは、むしろ老化現象として自然のことです。

しかし、拡張期血圧が九〇以上のまま放っておくと、十年二十十年という長い年月の間には、喫煙、動脈硬化、ストレスなど他の要因も加わり、脳卒中、狭心症、心筋梗塞、腎障害などの死に直結する深刻な合併症に発展することもあります。困ったことには、高血圧には痛みなどの自覚症状が現れないので、つい治療をなまけることになり

ます。一度、高血圧になると、高血圧とは一生つきあわなければなりません。

しかし、たとえ高血圧と診断されても、それはかえって幸運かもしれません。昔は無病息災と云って、長生きの秘訣は病気をしないことでしたが、現代では一病息災といわれています。これは、一つでも病気をもっていたほうが、かえって自分の健康に気をつけるようになって、長生きにつながるという考え方で、

高血圧と診断された方は、医師の指示に従って正しい治療を受けるのはもちろんですが、次に述べる方法を実践して、自主的に、血圧をコントロールしていくことが大切です。

①減塩をこころがけるー減塩は

高血圧治療のポイントですが、急に薄味にすると料理がまずく感じられるものですから、徐々に薄味にしていく。汁物や漬物は控えめに。食物に含まれる塩分量を知る。病院ではそのためのパンフレットをお配りしています。

②太っている人は減量するー朝昼・晩の食事をきちんととり、間食を避ける。偏食をしない。アルコールの飲み過ぎも肥満の原因となります。

③日常生活の注意ー月一回のスポーツよりも毎日少しずつ運動をする。タバコは心臓に悪影響を与えるので禁煙する。寒さは血圧を上げるので、室温の調整や服装に気をつける。

④薬の飲み方ー食事療法などで血圧がさがらない場合は、それと並行して薬を飲むことになり、毎日、規則正しく飲まなければいけません。薬を飲んでいると血圧は下がりますが、それは薬が効いているからです。薬をやめれば、また血圧は上がります。自分勝手に薬を飲んだりやめた

りせず、医師の指示に従って正しく服用してください。

### 宮崎県勤労者持家住宅建設資金の活用を

▽融資条件  
(一)融資限度額 三百万円  
(二)融資期間 二〇年以内  
(三)融資利率 五・五パーセント  
(四)償還方法 原則として元利均等月賦払い

▽融資対象者 住宅金融公庫、年金福祉事業団、公務員等共済組合融資のうちいずれかの融資を受けて住宅を新築される方  
次の各号の全てに該当する方  
(一)県内に居住し、自己所有の住宅を有しない者  
(二)世帯年収が概ね七百万円以下  
(三)最終償還時年齢が七〇歳未満  
(ただし、承継償還ができればよい)

### 派出所のひろ

#### 警察官募集

警察には、平和な社会を建設するという理想、そのために闘う情熱、社会悪と対決し、これを撲滅せんとする正義感があります。若い君の情熱を満たす最高の職場です。

〔受付期間〕  
6月1日～6月20日

### 子牛予防注射料金変更のお知らせ

四月より、従来実施していたI B R予防注射に変わり、三種混合の予防注射を実施することになりました。

○料金 一頭当り一、〇〇〇円

小林市で肉用牛を飼育している溝口ヨシエさんを招いて次のとおり講演会を開催いたしますので多数出席していただきますよう案内いたします。

▽期日 6月21日(日)  
▽時間 午後1時より  
▽場所 中央公民館

〔第一次試験〕  
8月2日

〔採用予定人員〕  
宮崎県 35名  
他都府県 17名

〔受験資格〕  
昭35・4・2～昭41・4・1生の男子で、大学卒業後及び来春卒業見込みの者。その他詳しくは、東郷・坪谷駐在所まで連絡ください。

……○郡民体育大会・8月23日・町グラウンド……

# お知らせ



潮干狩り

## 草花同好会が 発足

町内に花一輪運動をすすめるおおいと花心を育てようと、このほど草花同好会が発足しました。

同好会の会員は現在六名ですが、多くの加入を呼びかけています。

加入希望者は、小林勝己さん(六六九一二二九〇)までご連絡ください。

## 心配ごと相談

心配ごと・悩みごとなど、どんなことでもお気軽にご相談ください。

なお、各地区の相談委員(民生委員)による地区相談も、毎週火曜日にそれぞれの相談員宅で開設していますので併せてご利用ください。

# 郡民体育大会・8月23日・町グラウンド

▼日時 6月16日 9時～15時  
▼場所 老人福祉館

## 消費生活相談

消費生活に関する買物相談(表示の見方等)、苦情相談(商品やサービスの安全性、品質、取引方法、契約を解除したいというような相談等)などについてくらしのアドバイザーが相談に応じています。お気軽にご相談ください。

▼日時 6月16日 9時～15時  
▼場所 老人福祉館

## 行政相談

国の仕事をはじめ、県や町の仕事に対する苦情や要望など相談に応じています。当日以外は自宅でも受付けています。どんなことでもお気軽にご相談ください。

## 母親学級

▼日時 6月16日 9時～15時  
▼場所 老人福祉館  
行政相談員  
東郷町仲深 山口俊一

▼場所 中央公民館  
▼対象 妊娠5～7ヶ月の妊婦

## 一般健康相談

▼日時 6月20日 9時～10時受付  
▼場所 老人福祉館  
▼内容 検尿・血圧測定ほか

## 赤ちゃん健康相談

▼日時 6月30日 9時30分～10時30分受付  
▼場所 中央公民館  
▼対象 3・6・9・12ヶ月児

## 胃ガン検診

胃ガン検診が次の日程で実施されます。  
なお、受付時間はいずれも午前7時30分から8時30分です。

- 23日(火) 越表体育館
  - 24日(水) 農協坪谷支所
  - 25日(木) 仲深公民館
  - 26日(金) かなびドライブイン
  - 30日(火) 中央公民館
- 〈7月〉
- 1日(水) 中央公民館
  - 2日(木) 〃
  - 3日(金) 福瀬公民館
  - 4日(土) 農協寺迫支所

今月の納税等  
国民健康保険税 二期  
町県民税 一期

### 【お礼】

このほど小野田の海野建設有限会社社長海野巧さんより町社会福祉協議会にたすけあい金庫に社会福祉のための善意がよせられました。  
厚くお礼申し上げます。



忌明けとして、つぎのかたから町社会福祉協議会へ社会福祉のための善意がよせられました。厚くお礼申し上げます。  
◎越表の吉村宮子さんから(壽さん、70歳ご死去)  
◎坪谷の三浦勝さんから(キタさん、92歳ご死去)  
◎福瀬の田村コノさんから(正雄さん、82歳ご死去)

## 戸籍たより

(四月届出分)

### 出生 おめでとー

赤ちゃんの名	父の名	住所
鈴木めぐみ	義信	田野
高瀬大幸	久光	寺迫
川越雄矢	修作	小野田
山本恵	榮	寺迫
植野麻美	守栄	小野田

### 結婚 お幸せに

氏名	住所
福田誠志	羽坂
吉田和代	鶴野内
寺原敏生	田野
山中真紀子	日向市
寺原正伸	羽坂
藤島浩子	羽坂

### 死亡 ご冥福を祈ります

氏名	年齢	住所
三浦キタ	92歳	坪谷
吉村壽	70歳	越表
神部勇男	64歳	小野田
田村正雄	82歳	福瀬