

郷土を知り誇りをもとう



病気の早期発見

各種検診はすすんで受診を



町では、いろいろな健康診断を実施していますがこのほど本年度第1回目の胃集団検診が実施されました。

この胃集団検診は、40歳以上を対象として年2回実施されていますが、昨年は対象者の16.6%569人が受診され、うち68名に異常が発見されています。

健康は自分でつくるものです。各種健康診断にはすすんで受診し、病気の早期発見と早期治療に努めるとともに、十分な健康管理を行い、楽しい毎日を過ごしたいものです。

怠けつつ心くるしきわが肌の

汗吹きからす夏の日の風

牧水

昭和60年 7月号 第407号

発行/宮崎県東郷町役場・編集/企画財政課

健康にはバランスのとれた食生活が一番!

移動消費生活センターを開催

六月二十一日、移動消費生活センターが中央公民館で開催され、中央高齢者の方々四十名が受講されました。

当日は、延岡地方消費生活センターから「くらしのいずみ号」が来町し、健康食品をテーマに約二時間受講しました。当日配布された資料から、健康食品についてご紹介します。

健康食品とは

最近の健康に対する関心の高まりから、あらゆる「健康食品」が店頭をにぎわしていますが、この呼び方も業者がつけたもので、定義もありません。したがってどのくらい出回っているのかもはっきりしません。経済企画庁の調査によると二千種類以上あると言われています。

「健康食品」として売られているものにはおおよそ次のようなものがあります。

- 滋養食品……高麗ニンジン、ローヤルゼリー、クロレラ、深海鮫エキスなど。
- 栄養補助型食品……小麦胚芽油製品・牛骨粉など食事バランスが不十分な人の食生活を補う目的で売られているもの。

健康食品について学習を深めた中央高齢者学級



- 健康志向型食品……各種の減塩・低糖・低コレステロール食品など。
- 自然食品
- 健康食品の問題点
- ①法律違反のものもある (事例)「肩こり胃が悪い人に

効き、血液循環がよくなる」「皮膚が若々しく美しく小ジワが減ってきます」「便秘に、糖尿、肝臓、太りすぎに、飲食時に、強壮に、ニキビに、切傷に……等々」「これを飲み続ければ体質改

善できますよ。」と言われたけれど……。病気の予防や治療などを目的とするものは、薬事法によって医薬品として厚生大臣等の承認許可を受けなければ、製造や販売はできません。

②健康をそこなう場合も健康食品には、次のような問題のあるものも含まれており、健康をおびやかすものもあります。

- 人が食用にしたことのないものが含まれている。
- 微生物で汚染されたもの、異物が混じっているものがある。
- 有害成分などが、濃縮加工されているものがある。
- 変質・腐敗しやすいものもある。
- 健康食品の飲食で正しい医療を受ける機会を失う。
- ③大量・長期連用は慎重に健康食品を飲食し、下痢、湿しんなどの被害を受けたという事例があり、異常を感じたら飲

食を中止し、医師の診断を受けましょう。健康にはバランスのとれた食生活が一番健康食品は、病気を治す薬ではなく食品です。健康は、バランスのとれた栄養と適度な運動と休養によって培われるものです。人はそれぞれ体質が違うので他の人に良かったとしても、自分にあうとは限りません。高価な健康食品に頼るよりも、まず正しい食生活を心がけることが大切です。

※訪問販売とクーリングオフ

契約して7日以内(日曜・祝日も含めて)なら無条件解約ができますが、必ず書面(内容証明郵便が確実)で通知しましょう。しかし、代金を全額支払ったり、消耗品を一部使用した場合、クーリングオフは適用されません。

牧水生誕百年祭のポスターを作成



▶牧水祭を盛り上げるために作成されたポスター

4千枚作成し 全国に向けて配布

東郷町、延岡・日向市で設置している牧水生誕百年祭記念行事実行委員会では、このほど百年祭のポスターを作成しました。ポスターは、タテ83・9センチメートル、ヨコ59・8センチメートルの大きさで、牧水記念館から坪谷川、尾鈴山系を眺めたもので、二市一町の記念行事日程、また右下には牧水の旅姿の写真が印刷されています。このポスターは四千枚印刷され、県内各市町村をはじめ、全国の都道府県や、牧水の歌碑の所在する自治体などに配布し、十月に行われる百年祭を広く周知し一層盛り上げていくことにしています。

子供の水の事故

6・7・8月は 交通事故より怖い

場所起きています。交通事故の防止とともに、特に夏の間は子供の水の事故に十分注意しましょう。

大切な子供たちを、親の不注意で水の犠牲者にならないために次のような点に十分注意しましょう。

- ▼大人が必ず同伴する 子供たちだけで水泳や水遊びに行かせない。行くときは保護者や大人が必ず同伴する。特に幼児がいる場合は、常に目を離さないようにする。
- ▼増水に注意 雨降りの後などで川や用水堀が増水しているときは、子供たちを近づけないよう注意する。
- ▼ちよつとひと声 危険な水辺で遊んでいる子供を見かけたら、声をかけ安全な場所まで遊ばせるようにする。

▼安全管理 家の近くにさくやふたのない用水堀やたけ池があるときは、すぐにその管理者に申し出て、さくやふたをってもらうようにする。

薬剤・農薬散布は

十分な注意を!!

近年、薬剤及び農薬散布における事故が多発しています。散布時には、次のことをよく守り事故のないように努めましょう。

①散布液の濃度は、規定どおりに使用しましょう。

- ②使用済みの空びん、空袋は地下水等の影響を受けない安全な場所に埋没し、完全に密封しましょう。
- ③散布薬剤・農薬を、河川・湖沼に流入させないように注意しましょう。
- ④薬液や粉を、直接身体にあびないように充分注意しましょう。
- ⑤その他使用上の注意事項をよく読んで、正しく、安全に使用しましょう。



青少年の健全育成を

青少年健全育成町民総ぐるみ運動月間

7月1日
8月31日

東郷町の次代を担う青少年を健全に育成する事は町民全ての願いです。

県内の青少年の非行は、依然として増加かつ低年齢化しつつありますが、本町では、青少年健全育成町民会議、PTA協議会、高校・各種学校父母の会をはじめ、各関係者の努力により健全な状況にあります。

しかし、県下の青少年非行の状況を見た時、決して樂觀できません。

このため、青少年健全育成町民会議では、七月から八月を「青少年健全育成町民総ぐるみ運動月間」として定め、町民一体となつて次のような諸活動を実施

することにしています。

一、青少年健全育成町民会議の活動の推進を図る。

二、高校・各種学校父母の会の

農業委員会だより

農業者老齢年金

農業者老齢年金は、農業者の老後の生活の安定と福祉の向上をねらいとしたもので、経営移譲をしたかどうかにかかわらず、六十五歳以降終身もらえる年金です。

◆もらえる要件は◆

農業者老齢年金は、次の要件のいずれかに該当する人が、六十五歳に達した日(六十五歳の誕生日の前日)の属する月の翌

推進を図るとともに、地区懇談会を行い健全育成を呼びかける。
三、子ども会スポーツ大会を開催し、各地区の子ども会の親睦を深める。また、子ども会リーダー研修会を開催し、リーダーの育成を図る。
四、街頭指導を行い、運動月間の普及啓もうを行う。
一日向警察署管内における非行少年等の補導状況は別表のとおりです。

()内は女子で内数

区分	非行少年等別		少年犯罪少年	少年触法少年	少年刑罰少年	不品行少年	覚せい剤事犯少年	合計
	60年1月～5月	59年1月～5月						
区	46	44	12	12	58	295	6	359
分	(13)	(9)	(8)	(17)	(18)	(61)	(4)	(79)
合	296	234	56	56	234	296	0	296
計	(53)	(36)	(17)	(17)	(18)	(61)	(4)	(79)

- ① 経営移譲年金の受給権者で現に経営移譲年金をもらっている人(経営移譲年金の支給停止または一時支払差止中の人も含みます。)
- ② 経営移譲年金の受給権者ではないが、六十歳の誕生日の前々日に農業者年金の被保険者であり、かつ、保険料を納めた期間等が一定期間(大正五年、昭和九年生まれの人は五年、十九年)以上である人。
- ③ 経営移譲年金の受給権者でもなく、また六十歳の誕生日の前々日に農業者年金の被保険者でもなかったが、六十歳の誕生日の前日に厚生年金など被用者年金の被保険者(一定の要件があります)であったことを基に届け出ている人であり、かつ、保険料を納めた期間等が一定期間以上である人。

五十九歳以後に出稼ぎなどに出て、厚生年金等の被用者年金



に加入し農業者年金の被保険者資格を喪失している間に六十歳に達した人がこれに該当しますが、その被用者年金期間は八ヶ月を超えていないこと、基金に所定の届出をしていることなど一定の要件がありますので、農業委員会や農業協同組合でよく確かめてください。
詳しくは、町農業委員会事務局へお尋ねください。

牧水生誕百年祭 記念写真コンクール

- ▶ テーマ
 - ①桜 ②坪谷川、耳川 ③鮎
 - ④尾鈴連峰 ⑤美々津 ⑥その他牧水ゆかりの風景
- ▶ 応募の締切り 9月30日

宮崎県産材使用木造住宅 建設資金緊急貸付制度

県では、県民の持家の促進と住宅関連産業の振興を図るため県民が自ら居住するため県産材を使用して木造住宅を建設(購入含む)しようとする者に対して、建設資金を貸し付ける制度を定め、本年度第一回住宅金融公庫個人住宅建設資金融資受付から適用することにしています。

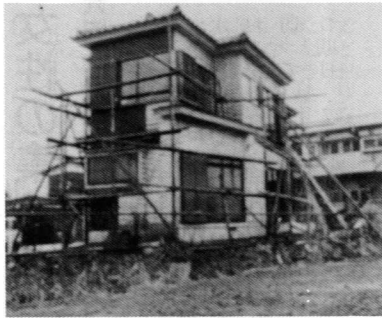
▽貸付けの条件

- (1) 県内に自ら居住するため、木造住宅を建設(購入)する人。
- (2) 住宅金融公庫の融資(床面積一三五㎡以下)を受けて住宅を建設する人。
- (3) 県内の住宅建設事業者によつて建設される住宅。
- (4) 使用される木材の六十%以上が県産材であること。
- (5) 次の資金等と併用しないこと
 - ・ 宮崎県勤労者持家住宅建設資金の融資を受ける人
 - ・ 県地域特別分譲住宅を購入する人
 - ・ かけ地近接危険住宅移転事業の適用を受ける人

- ▽貸付額 (1) 五十万円～三〇〇万円

- (2) 次の場合はそれぞれについて五十万円まで加算
 - ・ 性能保証住宅登録機構に登録したとき
 - ・ 県が開発した「新ひむか住宅」を建設したとき
- (3) 最高限度額 四〇〇万円
- (4) 償還
 - (1) 二十年内
 - (2) 元利均等月賦償還、または元利均等月賦償還と半年賦償還の併用
- (5) 申し込み

宮崎銀行各支店
宮崎銀行住宅課(☎0985-241-1111、または宮崎銀行本店各支店へお問い合わせください。



川を美しく大切に!

7月は河川愛護月間

私たちは、長い間、川と深いかわりあいを持ちながら生活をしてきています。

昔、川のはとりに人々が集まり水のもたらず災害とたたかいながら、一方では水を生命の源として活用し、集落を形成していき、やがてそこに産業や経済が発達していきました。ついで川にせきを設けて水を農業に使

つたり、発電用のダムを建設して電気をおこし、上水道や工業用水としても利用してきました。

今日における川のはたらきは水が流すことが主たるものですが、これは増水期における災害の防止と渇水期における安定した水の供給が含まれています。これらのはたらきを増大させるため、堤防や護岸を整備



したり、ダムを建設したりしています。
このほか、川には水と緑に恵まれたオープンスペースが公園や広場として利用され、市民のいこいの場となっており、このはたらきは今後より一層大切なものとなります。
私たちは、この身近にある川(宮崎県下小学校の校歌の五十パーセントに川の名前がでていますが)が生活に深いかかわりがあり重要なはたらきをもっていることを考え、川を美しく大切にしていきたいものです。

きれいな川をとりもどそう

水稲の穂肥について

穂肥は、穂のである二十五日くらい前に施す肥料のことです。稲の生育状況によって施用した方がよい水田と、施用してはいけない水田とがあります。前者は、適当な基肥が施された水田で、第四節間(下から四番目の節)の伸長の終わった頃に基肥が切れ、幼穂が二ミリ程度形成された頃に、チッソとカリを追肥してやります。こうすると肥料が切れ、第四節間の伸びが抑えられ倒れにくい稲の姿となり、やがて、追肥が効き作られた幼穂がしっかりと成長して、一穂の粒数が増加されます。

後者の追肥してはいけない水田は、肥料が切れておらず青々としている水田に追肥すると、倒伏しやすくなったり、登熟歩合が悪くなり、逆の結果になってしまいます。

基肥の効きすぎた水田は、早目にしかも強目に中干しをして肥料を切らすようにしましょう。穂肥の量は、追肥用(BB追肥一号)肥料で十キロ位(一反当り)が目安となります。詳しくは役場農林課にお尋ねください。

点描

(46)

歌人中野弥一郎さん

〇うす紅に蓄ふくらむ木戸の梅
吾れの手植えぞ昔草もつく
〇胸痛む言葉を開きて川に来る
流るる水に流さむとして
〇山なれば一人来ていて気も晴
るる 木木は言葉言い鳥も
来て啼く

弥一郎さんは野々崎生れてこの春八十六才で故人となられた。

鹿児島県警察官より宮崎県警察官と長い務めを終えられ、郷里野々崎に帰られ悠悠自適の生活を送っておられました。奥さんはご存じの助産婦を長くつとめられていた中野スワさんです。弥一郎さんは、青年時代より黒木伝松さん矢野団治さんと交友深く短歌の芽生えは、その頃よりはじまっています。団治さん伝松さん二人が相前後して牧水先生を慕って上京されたとき「俺も一しよに行きたい」との思いを深く抱いていた様です。上京が出来ず遂に鹿児島県警察官となったのです。

この青年時代に坪谷青年同志会と言ったものがあつたのです。

那須一礎、矢野団治、山田萬、越智通規、稲田清、日高郡司、黒木伝松、中野弥一郎等のメンバーの様です。交互に同志の家に集まり、天下国家を論じたり人生論を談じたり若き青春の夢を放言もしていたのでしよう。中にありて伝松さん、団治さんは特に牧水先生を慕っていたので、弥一郎さんも歌の同志となり、共に短歌の研さんにはげんでいたのです。長じて警察官となつても時折短歌を詠じて中央の短歌誌に投句しているのです。

鹿児島県の芋焼酎のおはらとは口当りよし吾れの好める。

郷里に帰ってからの作と思われませんが、鹿児島を懐しんだ歌だと思えます。

弥一郎さんは退官後郷里に於て郷土史の研究にも手をつくされていきます。読書家でもあり文筆にもすぐれていたもので、ノ

いま巣立つ若き女性の集い

第六回県女子青年研修会

参加・開発・平和。今年には国際青年年。宮崎県青年団協議会では、第六回県女子青年研修会を町中央公民館で開催します。当日は、青年団活動に頑張っている県内の女子青年会員約百

トに随筆を沢山書かれています。例の野々崎丹後物語りも、東郷町老連研究誌「尾鈴」に投稿していただいています。

昭和二十六年牧水顕彰会が町でつくられています。弥一郎さん方は日高郡司さん、矢野団治さん、山田萬さん、稲田清さん、那須一礎さん等と牧水先生を後世に残す何等かの具対策を検討した時があつたと言ふことです。

八十六才の年を迎え東郷病院にて家族の手厚い看護も空しく長逝されましたこと、謹んで御冥福を祈ります。

終りに歌人矢野文夫さんの追悼の短歌一首
〇杖にさしかつぐは酒かふりむかず 弥一郎翁ひょうひょうとゆく
東郷町文化協会長 都甲鶴男

牧水と坪谷 (39)

塩月儀市

牧水は日ごろ老母が世話になる近所の人々に次の歌を贈っています。

- ・ふるさとの尾鈴の山のかなしさよ秋もかすみのたなびきて居り
- ・幾山河越えざり行かば寂しさのはてなむ國ぞ今日も旅ゆく
- ・多摩川の浅き流れに石なげてあそべば濡るるわが袂かな
- ・よりあひて眞すぐに立てる青竹の藪のふかみに鶯の啼く
- ・幼くて見しふる里の春の野の忘れかねて野火は見るなり
- ・牧水は四月十六日の朝、老母を伴なつて帰途につき、四月二十三日に帰宅しました。
- ・母は一ヶ月ばかり沼津に滞在して、また坪谷に帰って来ました。

朝鮮旅行の帰途坪谷に立寄る牧水は昭和二年七月二十五日に朝鮮旅行の帰途坪谷に立寄り五日間滞在して、母をなぐさめ父の墓参り、また延岡から写真師をよんで故郷の写真を十数枚撮らせるなどして七月二十九日に立立しました。

- ・父母を憶う歌
- ・母恋しかかる夕べのふるさとの桜咲くらむ山の姿よ
- ・日向の国むら立つ山のひと山に住む母恋し秋晴れの日や
- ・父おほくは家には在らざり夕ざればはやく戸を閉じ母と寝にける
- ・春あさき田じりに出でて野芹つむ母のこころに休ひのあれいづくにか父の聲きこゆこの古き大きな家の秋のゆふべに
- ・わがそばに心ぬけたるすがたしてとすれば父の来て居ること多し
- ・遺骨帰る

牧水は昭和三年九月十七日朝死去し、十九日に告別式が行われ遺体は茶毘に付し分骨して坪谷にも帰りました。母がまだ存命中で「自分が逝く時に一緒につれて行く」とのことでしたので遺骨はお寺にあづけていましたが、翌年母が死去しましたので母の胸に抱かせて石原の墓地に葬りました。牧水は現在も母の胸に抱かれて坪谷の里に安らかに永眠しているのです。(おわり)

—7月は「社会を明るくする運動」月間です



「社会を明るくする運動」は、わたしたち皆が、犯罪の防止と罪を犯した人たちの更生について理解を深め、それぞれの立場から犯罪や非行のない明るい社会を築こうとする運動です。

防ごう非行 助けよう立ち直り

昭和六十年七月一日から、登記所の経理が特別会計によって行われることとなりますので、これに伴い、不動産登記簿や商業・法人登記簿等の謄抄本交付、閲覧、証明等の申請に要する手数料は、七月一日からは、従来のように「収入印紙」ではなく「登記印紙」によって納めていただくこととなります。

この登記印紙は、七月一日から全国の集配郵便局や登記所、最寄りの郵便局・印紙売りさばき所で販売されます。新たに販売される登記印紙は、百円、二百円、四百円、千円、五千円の五種類です。この登記印紙は、登記簿の謄抄本等の手数料を納付する場合だけに使用するものであり、売買や相続等による所有権移転、抵当権設定、会社の設立、取締役等の変更等の登記の申請の際に納付する登録免許税は、これまでどおり収入印紙で納付していただきます。

登記印紙による 登記関係手数料の納付のお知らせ

登記印紙による

などおり収入印紙で納付していただきます。

なお、登記簿の謄抄本、閲覧、証明の手料は、七月一日から改定されます。

例えば、不動産登記簿や、会社の登記簿の謄本・抄本は一通につき四百円（一通が十枚を超えるものは、その超える枚数五枚ごとに百円加算となります）。不動産登記簿の閲覧や登記事項に関する証明は一件につき二百円です。

駐在所だより

少年の非行防止と 夏休み中の交通事故を防ごう

少年の非行を防止しよう

少年非行は、戦後第三のピークといわれ、全国的に低年齢化の傾向を一層強め、量的な増加とともに質的にも悪質、凶悪化の傾向にあり、本県でも同様の現象がみられたいへん憂慮すべき状況にあります。

警察では少年の非行を防止しその健全育成を図るために、県、市町村、学校、PTAなどの関

子どもはいつ飛びだすかわかりません。注意を!!



係機関団体と協力して、少年の補導活動を協力に推進してまいります。これらの原因として、亭楽的風潮と、行き過ぎた商業主義によって、ますます風俗環境は多様化、悪質化の傾向をたどっています。

ご冥福をお祈りします

東郷町に、昭和四十八年から毎年図書に寄贈をいただいております。九州建設機械販売株式会社社長が、六月十八日病気のたため死去されました。ご生前のご厚意に深く感謝し心よりご冥福をお祈り申し上げます。



行政相談

国の仕事をはじめ、国鉄・新電々などの仕事、県や町の仕事に対する苦情や要望など相談に応じています。当日以外は自宅でも遠慮なくご相談ください。

▽日時 7月16日 9時～15時
▽場所 老人福祉館

東郷町仲深

行政相談委員 山口俊一

心配ごと相談

次のとおり心配ごと相談が実施されます。心配ごと・悩みごとなどどんなことでも遠慮なくご相談ください。

なお、各地区の相談員（民生委員）による地区相談も、毎週火曜日にそれぞれの相談員宅で開設していただきますので併せてご利用ください。

用ください。
▽日時 7月16日 9時～15時
▽場所 老人福祉館

昭和六十年年度 派米農業研修生の募集

農業研修生派米協会では、次のとおり米国での農業研修生を募集しています。

▽募集人員

宮崎県5名

▽派遣期間

2年間（昭和61年6月～昭和63年6月）

▽募集期間

昭和60年7月25日まで

▽専門コース

酪農、肉牛、養豚、養鶏、果樹、野菜、観賞園芸、一般畑作

▽資格条件

(一)現に農業に従事しているか
将来農業経営にあたらうとする後継者、将来農業生産を實踐する基盤のある者など。
(二)昭和34年7月1日から昭和42年4月1日までの間に生まれた独身の男子。

(三)その他、いくつか資格条件があります。

▽申し込み方法

申込書が役場農林課に準備してありますので、健康診断書住民票を添えて農林課に申し

込んでください。
▽問い合わせ
詳しくは、役場農林課へお問い合わせください。

国有林の分収育林を募集

日向営林署では、次のとおり国有林（日向管内）の分収育林を募集しています。

一、場所

日向市美々津町音羽山国有林（美々津小学校田ノ原分校の上周辺）。

二、募集内訳

音羽山 2く林少班、スギ・ヒノキ、20年生、10・85ha

公募口数35口。

音羽山 2くや林少班、スギ・ヒノキ、20年生、17・40ha

公募口数57口。

三、一口当り50万円（森林保険料を含む）。

四、契約期間、30年間

五、公募地のスギ・ヒノキの伐採時点において、スギ・ヒノキの売払代金を持分の割合によって分取します。

六、現地案内、昭和60年7月10日、午前10時に田ノ原分校入口に希望者は集まってください。

七、公募締切 昭和60年8月20日。

まちのうごき

人口 6,321人 (+3)
男 3,034人 (+3)
女 3,287人 (0)
世帯 1,819戸 (+15)
60年6月1日現在
()は対前月比

今月の納税等
固定資産税 二期
水稲共済掛金 一期



善意のともしび

忌明けとして、つぎのかたから町社会福祉協議会へ社会福祉のために善意がよせられました。厚くお礼申し上げます。

◎寺迫の海野和夫さんから

(ウタさん・77歳ご死去)

◎小野田の笠瀬紀生さんから

(猪之助さん・97歳ご死去)

◎羽坂の植田誠さんから

(實さん・77歳ご死去)

ご冥福を祈ります

氏名	住所
三浦元生	仲野深
池田さゆり	寺迫内
萩原文雄	寺迫内
黒木多津子	日向市
橋口章仁	寺迫
河野美代子	都農町
直野千恵子	福瀬
林野誠人	日向市
池田美智代	日向市
新增田	福瀬
黒木満	日向市

結婚おめでとう

赤ちゃんの名	父の名	住所
川原佑太	洋信	田野
鶴田俊也	千男	田野
甲斐寛教	良範	下野内
日高淳美	武利	下野内
黒木哲	政一	寺迫
橋口龍司	美政	羽迫
橋口久範	美政	小野田

出生おめでとう

五月届出分



氏名	年齢	住所
岩田シツエ	77	福瀬
海野ウタ	77	寺迫
橋口重盛	55	越表
笠瀬猪之助	97	小野田
黒木友吉	61	寺迫
川野アキ	79	羽迫
植田實	77	坂