

結びあう一つのことば”やあ、おはよう



第4回老人スポーツ大会

— 親睦と融和 —

第4回老人スポーツ大会が行われました。

10月3日、町総合グラウンドで行われたこの大会は、町内のお年寄りが、スポーツを通じて健康の保持と生きがいを求め、一般住民のお年寄りに対する深い理解と関心を高めると共に、合せて町内のお年寄りの親睦と融和を図ることを目的として行われたものです。

当日はスポーツびよりに恵まれ町内各老人クラブ、町老人ホーム鈴峰園からの参加者398人で、赤

白に分れて開催されました。

参加選手もこの日ばかりは若者に負けじと老人パワーを発揮しました。

当日最初の競技、50m競走の記録は次のとおりです。

小川拙三（ホーム）	65才	8秒7
右田友義（ホーム）	58才	9秒9
寺原新三（羽坂）	70才	9秒1
中森武男（鶴野内）	71才	10秒0
都甲鶴男（小野田）	73才	9秒3
衛藤マツエ（鶴野内）	73才	11秒3

あなたは何秒で走れますか。



昭和54年 11 月 号 第342号

発行/東郷町役場・編集/企画財政課

落鮎の姿はやせたれ岩出でて

黄葉でし溪をおもひつつ食ふ

牧水

投資的経費に50%

—昭和53年度決算から—

昭和五十三年年度の町一般会計と特別会計（国民健康保険・簡易水道事業・国民健康保険病院事業）の決算が九月定例会で認定されました。その財政状況について、あらましをお知らせします。

一般会計

あらまし

歳入総額は、十六億九千六百四十三万七千円。これに対する歳出総額は、十六億二千四百二十六万四千円。差引き七千二百十七万三千円の黒字決算になりました。

このことは国の地方財政計画に基づき起債の枠拡大等によるものですが、財政運用の中で起債依存度が年々高まり、今後における町財政は一層の窮迫が予想される現状にあります。

自主財源は17%

歳入では、地方交付税が最も高く全対の三六・七%を占め、ついで県支出金一九・五%、町債一七・三%、町税七・三%、国庫支出金六・一%、財産収入その他で一三・一%などとなっています。

50%が投資的経費

歳出では、性質別に見ると、普

通建設事業費及び災害復旧費が最も高く七億九千五百四十一万五千円（四九・〇%）、ついで人件費の四億一千二百八十三万七千円（二五・四%）、補助費等一億一千三百四十四万七千円（七・七%）等となっていますが、全体的には投資的経費四九・四%、義務的経費三六・七%、消費的経費一三・九%となります。

林構事業に

一億四千五百万円

農林水産業費は、全体の三二・一%にあたる五億二千六百九十九万九千円を占め、本町の基幹産業の振興を図りました。

農業では、福土地地区外七地区の道路舗装、町単独改良事業では、深谷用水工事外農道改良など十二地区、生活関連道八五地区の舗装を実施したほか、農村総合整備モデル事業では、農業の生産基盤と農村の生活環境の整備をはかるため緊急性の高い農道、集落道、農業用排水施設を整備し合わせて営農飲雑用水施設、農道の測量試験を実施しました。又、第二期山村特對事業の初年度に当り環境整備事業として広瀬、羽坂、越表の三地区に生活改善センターを建設しました。

林業費では、民有林の七〇%が人工林となり除間伐等の育林対策が急がれる中で作業道の開設をはじめ講習会、林業祭を開催し、民有林経営の改善対策にとめまし。又第二次林業構造改善事業の最終年度にあたり、総額一億四千五百万円で、作業道、林道の整備と林業研修館の建設、夜間照明施設、その他の付帯施設を整備しました。

舗装率66%に

土木費は、一五・五%で二番目に高い比率をしていますが、地内河原線ほか九路線の改良工事と東郷橋・稲葉野線ほか一路線の舗装、一谷橋の架替工事を実施し生活環境の格差是正及び産業、経済発展の基盤である道路整備拡充に努めました。

この結果、町道の改良率は六二・二%、舗装率は六六・五%の実績を示しました。

国民体育館を建設

教育費は、二億二千三百九十六万円を投資して教材教具の充実、へき地教員住宅二戸の建設（越表地区）など国の教育方針にしたがい、本町の実態に立脚した幼児教育、学校教育、社会教育を行い心身ともに健康で正しく日本を愛する国民の育成に努めました。又、

寺迫地区に四千五百五十七万円で国民体育館を建設し、地区住民の体力づくりに供することにしました。

地域格差是正を

総務課は、寺迫地区と福瀬地区下村第二組合に対して地域活動に必要な集会所を設置し、又、テレビジョン難視聴地区となっている迫野内地区八四戸に対して共同受信施設設置の助成を行い、地域格差是正を図ったほか、農業委員会委員の立候補者が定数を超えたことにより選挙が執行され、きれいな選挙の啓発と棄権防止に努めました。

実態把握に重点を

民生費では、国の施策に対応し住民の実態把握に重点をおくかわら他の関係機関と連携を密にするともに地域住民の福祉行政の向上に努めました。また、社会福祉協議会においても、老人クラブ、母子福祉会、身体障害者福祉会、遺族会等の団体育成とリーダーの養成、会員の研修を実施した外、心配ごと相談を毎月開き日常生活上の問題解決に当たった。なかでも老人福祉の推進を図るため、「生きがいある老後づくり」として老人クラブ活動の育成、老人スポーツ大会等とお

国民健康保険特別会計では、歳入総額二億七千四百六十九万四千円、歳出総額二億五千三百八十八万円で差引き二千五百八十八万六千円の黒字決算となっています。

特別会計

最近の町人口の動態は、やや増向したが、被保険者の動向は、町内企業の雇用増及び町外への就労による社会保険加入等で減少し、反面療養給付費は、老人の医療費の無料化に伴う受診増のため、前年度に比し二三・五%増加した。また、歳出について、医療給付費の節減と家庭における救急に対処するため、百十万円を投じて家庭用救急薬品の給付を行った。簡易水道事業特別会計では、歳入総額千三百一十八万八千円、武出総額千二百六十七万八千円で差引き

住民検診の受診啓蒙を

衛生費は、住民の健康維持増進と公衆衛生にあるので、予防衛生と環境衛生の面から事業を推進し各種予防接種の実施、住民検診の受診啓蒙に努めた。又、環境保全の面から河川の汚濁、汚染防止のため水質検査を実施し、あわせて道路、河川敷のごみ不法投棄の監

災害復旧21地区

災害復旧費では、昭和五十二年豪雨（七号台風）と昭和五十三年豪雨（八月二十日）により耕地関係と公共土木施設に多大の被災を受け、耕地災害復旧一九地区、林道災害復旧二地区の事業を実施しました。

松くい虫被害立木の駆除をします

いままで、青々としていた松林が急に赤くなって枯れるのは、マツノザイセンチュウという非常に小さな線虫が材内の細胞を破壊してしまふからです。森林病害虫等を早期にかつ徹底的に駆除し、そのまん延を防止するため、森林病害虫等防除法に基づいて、薬剤の空中散布をはじめ被害立木の駆除を実施しています。本来、被害立木の駆除は、樹木の所有者や管理者が直接やってもらうことが一番よいのですがなかなかできないのが実情です。町松くい虫防除協議会では、被害立木の駆除作業を十月末日から十一月にかけて実施しています。これは、松くい虫にかかっている立木を伐倒して乳剤を散布するものです。寺迫から越表までの地域のうち特に被害の多く出ている所を重点に駆除します。したがって、被害木のある山林内に駆除班員が立入って作業しますからお知らせします。森林は、私たちのかけがえのない財産です。みんなで守り育てましょう。

牧水先生の生涯(一三)

明治四一年七月五日に早稲田大学を卒業しました。卒業と同時に第一歌集「海の声」を出版しました。この歌集には「幾山河」「白鳥は」など秀歌も多く収めてありましたが一向に売れず、定価五〇銭を八銭で一括古本屋に売却する悲惨な結果となりました。家では老父母が牧水先生の卒業の晴の姿を一日千秋の思で待っています。村人たちは期待の眼で帰省を待っていました。七月が過ぎて帰らず、八月が立っても帰って来ず、九月半に帰って来ました。その姿たるや都農の姉が卒業式用に縫ったくれた紺の単衣に袴をつけ下駄はきでしかも二か月の夏旅で汚れた汚れあらぶれた姿で卒業証書一枚持った帰省でした。この姿を見た両親の胸中はどうだったのだろうか。大学を卒業すれば名ある職場に就職してぱりっとした姿で帰って来るだろうと必に描いて待っていただけにその落膽は言語に絶するものがあったでしょう。村人達もまたこの姿を見て冷眼で迎えたでしょう。この故郷の人々の心は牧水先生にはたまらなく冷たく



塩月儀市

新農業構造改善事業がスタート

今日の農業情勢はきびしいものがあります。その中でより進んだ農業経営を実現するため、国の制度を利用して新しい村づくり、人づくりを推進しています。

昭和53年度指定を受けました地域農政特別対策事業で、水田の基盤整備四カ所を予定しています。又、新たにスタートした「新農業構造改善事業」の指定を受けるべく計画を進めています。地域集落の皆さんが話し合っ計画し、実践するもので、活力ある農村を地域集落の手でつくりだすこの新しい制度を積極的に活用しましょう。

新農業構造改善事業の主な内容は次のとおりです。

事業の内容

1. 構造改善推進事業

各農家の生産と生活の安定向上に関する各種の事業が地域の特色および性格に即し、効果的かつ自律的に行われるよう調整誘導するための活動事業とする。

⑦ 地域協議会活動事業…	地区ぐるみの推進体制を整備し、地区内の各集団、各層の連帯意識を高め、自主的に策定された計画を自律的に調整しつつ推進するために行う活動事業とする。
⑧ 農業振興総合推進体活動事業…	本事業を推進するための実務担当者集団の行う活動事業とする。
⑨ 協定等農用地有効利用推進活動事業…	作付、栽培協定の実効を期するために行う活動事業及び作付、栽培協定の実施等に誘導される農用地取得円滑化事業とする。

2. 土地基盤整備事業

農村地域農業構造改善計画に基づいて行う土地基盤の整備開発の事業とする。

⑦ 集団農区総合整備事業	土地基盤整備（区画整理、農用地造成など。）
⑧ その他の土地基盤整備事業…	用水路、排水路の整備、農道整備、暗渠排水、客土、土壌改良、放牧地整備、交換分合など。

3. 農業近代化施設整備事業

農村地域農業構造改善計画に基づいて機械、施設等の整備を行う事業とする。

⑦ 生産組織施設整備事業…	トラクター、防除機、収穫機その他の農業機械、農機具格納庫、育苗施設、畜舎、温室、温室管理施設、蚕飼育施設、定置配管施設、果樹園管理施設、かん水用施設、営農用水施設、放牧施設、運搬施設、乾燥調整施設、飼料調整貯蔵施設、桑収穫調整施設など。
⑧ 地域施設整備事業…	家畜育成施設、畜産センター、稚蚕飼育施設、穀類等乾燥調整貯蔵施設、農畜産物集出荷貯蔵施設、農畜産物処理加工施設、農地等管理機械センター、農業機械修理センターなど。

4. 地域環境整備事業

農村地域農業構造改善計画に基づいて、土地基盤の整備又は農業近代化施設の整備と一体的な計画にしたがって農村地域における生産、就業等に関する環境条件の整備を行う事業とする。

⑦ 生産環境施設整備事業…	農業団地センター、多目的研修集会施設（公民館、集会所等）、農業用資材保管施設、農業廃棄物処理施設（ごみ処理場等）、農作業管理休養施設、家畜ふん尿処理施設、地力増進施設など。
⑧ その他の施設整備事業…	農業者トレーニングセンター、農業者健康管理施設、運動広場施設、老人福祉農園施設、地休休養施設、植樹等景観整備施設、農産物直売施設、特産物加工施設、共同菜園施設など。

5. 特認事業

経営的、技術的に斬新なもの、又は上記各事業に準ずるもので、当該農村地域農業構造改善地区の特色及び性格に即し、農業構造の改善を図る上で必要であり、補助事業として適切なものとする。

……簡易水道など

畜産だより

畜産共進会本町出品牛入賞す
第三十一回総合畜産共進会は、宮崎東諸家畜市場にて十月三～五日まで開催され仲深区清水辰夫氏所有牛（第二ひきよ号）が東日杵那代表の高等登録群に出場し志等に入賞しました。

県有牛、農協有牛の申込みについて

肉用牛不足から本町の和牛飼育も高値安定が続く畜産農家も増頭傾向にあります。県有牛農協有牛の希望者は東郷支店畜産係に申込み下さい。

交通事故巡回相談

最近交通事故が増加し、いろいろとトラブルが多いようですが、交通事故についての心配ごとの相談に応じますので、お気軽においで下さい。

期日 十一月二十六日（月）
時間 午前十時から午後三時
場所 東郷町老人福祉館
派遣相談員 松田清武相談員

国庫債券等の 買上償還について

対象となる国庫債券は次のとおりですが、その他、買上価格等かわしいことは、住民課福祉係までおたずねください。

国債の名称	記号	発行日	券面種類
第六回特別給付金	い 号	51.10. 1	{ 30万円券 15万円券
国庫債券	ろ 号	52. 7.14	{ 30万円券 15万円券
第二回特別弔慰金	い 号	50.10. 1	20万円券
国庫債券	ろ 号	52.10. 1	20万円券

駐在所だより

行楽期の交通事故防止

一二月は連休も二回来るし、気候も良い時でドライブのシーズンですが、しかしこの時期は特にわき見運転やいねわり運転などによる死亡重大事故の多い時でもあります。こうした死亡事故等の原因を検討して見ますとほとんどが運転者の初歩的なミスによって発生しているようです。行楽期に限ったことではないかもしれませんが運転者はまず次のことを守って楽しい旅行をして下さい。

- 無理のない計画をたてること。始めて通る道では交差点、曲り角交通規制などよく判らないので特にカーブやつづら折れの山道など減速徐行を旨とし安全運転をして下さい。
- 出発の前に車の点検整備を完全にしておくこと。エンジン、ハンドル、空気圧などなど。
- 身心のコンディションを整えておくこと。前日の疲れはいねわり運転等につながります。
- 飲酒運転しないこと。
- レクリエーションや慰安会など酒を飲む機会も多い時ですが飲酒運転は絶対にしないように。
- なお自転車乗りや歩行者の被害事故が多くなっています。特に老人、小さい子供の事故がふえています。これらの事故の原因は横断中の事故と自転車乗りの右左折時の事故が大半です。歩行者、自転車乗りの人も十分ルールを守るこ

狩猟事故の防止

ハンターのみなさんいよいよ期待のシーズンがきました。狩猟期間中過去には鉄砲の取扱いや狩猟上の不注意から思わぬ事故が発生しています。去年は佐土原で誤って人を射ち殺して自分もまた鉄砲自殺をするという事故もありました。折角楽しみの狩猟も事故を起しては何にもなりません。事故防止のため次のことを良く守って下さい。

- 1 荷物より安全が第一です引金を引くときは矢先の安全を確める
- 2 撃ち終ったら必ず安全装置をかける。
- 3 銃口を人に向けてたりまた跳弾で人にあたるような方向にはうたないこと。
- 4 狩猟場外では弾を抜いておくこと
- 5 銃砲の保管は確実に自分の責任で完全に行い施錠するまた実包と銃は別々に保管すること。
- 6 残火薬は猟友会で一括保管すること

等々です。昨年東郷町内では大きな事故はなかったが家の付近まで弾が飛んできたという苦情が随分きました日向、延岡方面から来る飛鳥撃ちのハンターの組のようすが気付いたら誰でも警告して下さい。そして車等であってるときは車のナンバーを最初から最後までつけて届けて下さい。事故のない楽しい狩猟をいたしましょう。

二十年ぶりの

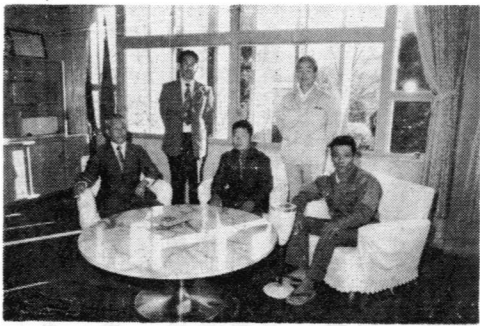
ブラジルより帰郷

日田尾の高尾金次的さんの弟の秀己さん（45才）が第34回国体見物のためにブラジルより帰郷しました。

秀己さんは昭和三十五年の十二月に移住して二十年、現在はサンパウロ市の郊外のヒエダーデに住み夏やさいの栽培をしています。家族は16才を頭に六人家族、ヒエダーデの町は、エビノぐらいの高地で真夏でも気温30度を超すこ

とはなく大変すみやすい所だそうです。秀己さんは「大阪・京都方面の観光旅行をしました。日本の物価の高いことにはおどろきました」と日田尾地域の発展ぶりよりも物価にはおどろいたようでした。

九月三十日に帰郷し、一カ月間の滞在を終え、十月三十日にブラジルに向けて出発しました。



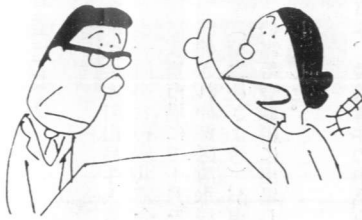
おしらせ



移動相談のおしらせ

戦没者の遺族・戦傷病者および元軍人・軍属等の皆さんで恩給、扶助料、年金及び特別弔慰金等についての移動相談が行なわれます

- ▽と き 12月6日
- ▽ところ 老人福祉館
- ▽戦没者遺族の皆さん
- ①、軍人・軍属または準軍属（動員学徒・徴用工等）としての勤務に關連して死亡された方の遺族には公務扶助料・遺族年金・遺族給与金・弔慰金及び戦没者等の妻に



対する特別給付金・戦没者の父母等に対する特別給付金等の支給制度があります。

- ② 満州事変（昭和六年九月十八日）以後に戦没された方（元陸海軍部内判任文官を含む）で、昭和五十四年三月三十一日までに公務扶助料や遺族年金・遺族給与金等年金を受ける遺族がいなくなっている場合には、戦没者の妻・子・父母・孫・祖父母・兄弟姉妹・三親等内の親族（戦没者の死亡時までに一年以上計関係のあった者）のうち先順位の方に特別弔慰金（十二万円の国庫債券）を支給する制度があります。

- ▽戦傷病者の皆さん
- ① 軍人・軍属または準軍属（動員学徒・徴用工等）としての勤務に關連して受傷・り病し、その傷害が残っている方には傷病恩給・傷害年金の支給、国鉄乗車券引換証の交付、療養給付等の制度があります。
- ② 戦傷病者の妻にも特別給付金の支給制度があります。
- ▽元軍人・軍属（判任文官以上）の皆さん

- ① 普通恩給年限に達しない方で軍人としての引き続く実在職年が三年以上（七年未満）ある方には一時恩給が支給されます。ただし既に恩給を受けた方には支給されません。
- ② 普通恩給（扶助料）又は一時恩給（扶助料）に該当しない者で軍人としての実在職年を合算した

年数が三年以上ある方（軍人としての在職年を退職年金等に算入した者は除く）には、一律に一万五千円の一時金が支給されます。

- ③ 六十五才以上（昭和五十四年十月から六十才以上になる予定）の普通恩給受給者と傷病恩給受給者及び妻や子としての扶助料受給者には加算年を合算した年数の額の恩給や扶助料が支給されるので改定手続きが必要です。ただし、加算年を加えても最定保障額を超えない場合は改定の効果がないので手続きは必要ありません。
- ④ 元外国政府職員、外国特殊人（満鉄・華北交通等）外国特殊機関（協和会・公社等）の職員以上（雇員・準職員は含まない）としての在職期間は一定の条件のもとに軍人恩給の在職期間に通算されます。

- ▽未帰還者の家族の皆さん
- ① 終戦後、外地からまだ帰還していない方については内地の家族から届出をすることになっていきます。
- ② 終戦前から中国に居住している日本婦人で墓参等のために終戦後はじめて一時帰国される方は、往復の旅費の支給がうけられます。

母子家庭医療費助成

十月一日から、母子家庭の医療費の一部を助成することになりました。ここでいう母子家庭とは、

今月の税金

国民健康保険税 4 期
納期 11月30日

中学3年までの児童を扶養している、配偶者のない女子世帯、あるいは配偶者がいても精神又は身体の障害により、長期にわたって労働能力を失っている女子の世帯です。

助成額は、入院については二十千円を超えた額、通院については、千円を超えた額で、自己負担の額が、数ヶ所の病院の負担分を加えたものであっても、あるいは、一つの病院で負担した額を加えたものが、一ヶ月間に、千円、または二千円を超えれば助成対象となります。

該当者は、福祉係で、受給資格証の交付申請をするともに、不明な点もおたずねください。

善意のともしび

忌明け寄付として、つきのかたから善意がよせられました。

- 厚くお礼を申しあげます。
- ▽越表の古賀貞生さんから（タミさん、86歳ご死去）
- △小野田の畝原信義さんから（ケサエさん、77歳ご死去）
- ▽坪谷の矢野隆男さんから（雲治さん、80ご死去）

心配ごと相談日

毎月第三火曜日です。
東郷町社会福祉協議会

戸籍たより

9月届出分

出生おめでとう

赤ちゃんの名	父の名	住所
田代千里	久司	寺迫
稲田真二	守	坪谷
黒木祐介	孝利	鶴野内
那須美羽子	楠	男野
塩月充	伸	司福
		瀬

結婚おめでとう

氏名	住所
中金村丸	日向市
千佐登	坪谷

ご冥福を祈ります

氏名	年齢	住所
井本半四郎	88	羽坂
河野邦孝	20	鶴野内
甲斐イチ	83	小野田
畝原ケサエ	77	小野田

まちのうごき

人口 6,672人 (-7)
男 3,274人 (-4)
女 3,398人 (-3)
世帯数 1,752戸 (-1)
54年10月1日現在
()は対前月比