



婦人学級の20人

朝参供養について勉強

8月17日の午前10時から鶴野内にある成願寺で「朝参供養」がありました。法要の始まる前に児洗と野々崎の婦人学級が合同で朝参供養について勉強をしました。

町内にある婦人学級は18学級あり、各学級ともに地域婦人の親睦と教養の向上等を目標に年間計画をたてて、その目的達成に向けて意欲的に取り組んでおりますが、児洗の婦人学級（学級長・渡辺ヤ

チヨさん）と野々崎の婦人学級（学級長・中野房子さん）のいずれの学級も年間計画の中に、わたしたちの祖先が住みよい村を建設するために時の藩主の虐政とたたかい21人の犠牲者をだした、いわゆる、「山陰百姓一揆」について勉強しようとする事になり講師に名誉町民の塩月儀市先生をお迎えして聴講したものです。



草山に膝をいだきつまんまろに

真赤き秋の夕日をぞ見る

牧水

私たち自身の老人問題

九月十五日は「敬老の日」ですが、この日から恒例の老人福祉週間が始まります。わが国は世界でもトップクラスの長寿国で、現在六十五歳以上のお年寄りは約九百八十万人と云われています。そして二十一年後の昭和七十五年には、千九百万人を超えるものと推定されています。つまり「老人問題」は私たち自身の問題なのです。私たちがひとりひとりが、豊かな老後を送るためにはどうしたらよいか。世代を超えた連帯と話し合いの輪をひろげる必要があるといえましょう。

明治時代の日本人の平均寿命は男性四十二・八歳、女性四十四・三歳でした。それから約百年、男性は七十二歳を超え、女性は七十七歳を超えて世界の長寿国のトップクラスへ踊り出たのです。

90歳以上の敬老者 (昭和54.9.15現在)

区名	氏名	年令	生年月日
福瀬	サイケ 平	92	M20. 2.14
"	サイケ 月	91	21. 5.15
小野田	猪之助 瀬	91	20.11.30
"	ミサツ 口	91	20.11. 3
"	ハリス 山	90	22. 2.16
鶴野内	一ツ野 池	93	19- 6.27
"	貞三郎 尾	90	22. 4. 1
"	和郎 三	92	20. 3. 4
"	ウ市松 瀧	96	16. 8. 3
"	繁マ喜 成	95	17. 4.14
羽仲坪	太吉 黒	93	19. 2.26
"	田賀 矢	90	22. 8. 3
"	賀元 太	94	18. 7.18
"	古山 吉	95	17. 4.17
越表	元 山	90	22. 2.15
"	元 山	90	22. 3.18

問題は、単なる老人人口の増加だけではありません。核家族の増加、扶養意識の変化などから高齢者世帯の増加も目立っています。現在、ひとり暮らしのお年寄りは全国で約六十六万人にのぼると推定されています。

年金制度、老人医療の無料化、住宅問題、福祉サービスなど、社会保険の充実を図るとともに、老後をいかに生きるか、という面にも目をむける時を迎えているといえましょう。「長い持ち時間」を豊かに過ごすための「生きがい対策」がより重要な意味をもつてくるのです。

この問題はお年寄り本人の課題であることはもちろんですが、周囲の人たちも、お年寄りの生きがいについて、アドバイスをしたり相談にのってあげて下さい。

より積極的に生きるために

総理府が実施した「老後生活に関する世論調査」によりますと、お年寄りの半数近くは、何の趣味も娯楽もない、と答えています。サマセット、モームのことばに「老年の最大の報酬は精神の自由である」というのがありますが、長い老後を、再び訪れた第二の青春時代ととらえることはできないでしょうか。



八月十七日の午前十時から成願寺で「朝参供養」があり、約百人の人々が集り冥福を祈りました。今からおよそ二百九十年前の元禄三年、わたしたちの祖先が住みよい村を建設するために、時の藩

しめやかに朝参供養

主の唐政とたかひ二十一人の犠牲者を出しました。いわゆる「山陰百姓一揆」です。

元禄三年(一六九〇年)九月十九日夜、村人千四百二十二人は安住の地を求め、薩摩藩に向け旅立ちました。途中、高鍋藩で抑留されました。

この事件は江戸幕府にわかり、元禄四年、農民代表と郡代、代官とが江戸評議所で対決しましたが結局、農民側の落度とされ、二十一人が処刑されました。

毎年旧暦七月十七日に、この一揆で犠牲になった人々の慰霊の供養が行なわれて来たものです。

「朝参供養」と呼ばれているのは、処刑を受けた人々の遺族たちが、人目をしのいで朝早く参り冥福を祈ったことによると言い伝えられています。

献血にご協力を

町立病院で二二二本

町献血推進協議会(会長・町長)では、毎年献血事業を行なっていますが、昨年は二四八本(一本二〇〇ml)の献血がありました。こうした血液は、交通事故や心臓病など大きな手術を必要とする多くの人達のために役立てられています。町立病院においても昨年度中に二二二本もの血液が使われ、尊い生命が助かっています。この血液は、全部愛の献血で集められたも

外国の半分以下

血液を取られると思うと不安な気持ちになりますが、心配はありません。一回の採血量は二〇〇mlです。二〇〇mlの採血は外国の半分以下で健康の保持上支障はありませんので安心して献血に参加してください。

男四五kg 女四〇kg

献血のできる人は次のとおりです。

多い女性貧血

成人女性の間に広がっている貧血も、大きな問題です。厚生省の統計によりますと、血が薄くて献血できない人は、成人女性の三人に一人というのですから事態は深刻です。

貧血というのは、血液の成分である赤血球の成分である赤血球中の色素(ヘモグロビン)が少なくなる症状をいいます。色素には、肺から吸った酸素を全身へ運び、炭酸ガスを回収してきて肺から外へ出すという重要な役目があります。

すが献血時には医師が診察しますので心配はありません。

- 満一六才以上六四才まで健康な方。
- 体重が男子四五kg女子四〇kgをこえる方
- 最高血圧一〇〇mm以上二〇〇mm以下の方
- 血液の比重が一、〇五二以上の方
- 妊娠中或は過去六ヶ月以内に妊娠、出産したことのない方となつています。

手帳は生命のパスポート

献血してくださった方には、献血手帳と血液型のバツジ、タオル

ですから、貧血になりますと酸素の運搬機能が悪くなり、その結果、頭痛、めまい、だるさ、動悸、息切れなどの症状があらわれます。

とくに問題なのは、未熟児や乳児貧血のもとになることです。

ところで、なぜ女性に貧血が多いのでしょうか。その原因は、美容のため朝食を抜いたり、むちゃな減食を続ける、偏食によるアンバランスなどがあげられます。

レバー、卵、ひじきなど鉄分の多い食品や緑黄野菜をたくさんとるように心掛けて、一日も早く濃い血々を取り戻すことが大切です。

無料で受けられる血液

日赤の血液で輸血を受け血液代金(自己負担金)を医療機関に支払った場合、その自己負担金を日本赤十字社がお返しいたします。これは、献血された方々の善意を広く及ぼそうとするものです。くわしくは医療機関でお聞きください。

このようにして血液は、多くの

お米は誤解されている

ごはんを食べると「ふとる」「高血圧になる」「頭が悪くなる」とよくいわれますが、ほんとうにそうなのでしょうか。

必要以上のカロリーをとれば何をたべてもふとるのは同じです。運動不足も原因のひとつになります。

また、お米の中には、血圧を高めるような成分は何も含まれていません。血圧が高くなるとしたら塩辛いおかずのとり過ぎです。同様に、脳の働きを妨げるもの



も含まれていません。居眠りや物忘れの大半は、過労、寝不足によるもので、原因は、ビタミン・ミネラルの不足でおこります。どうやら「お米犯人説」は誤りのようです。

むしろ欧米では、健康食としてお米がクローズアップされているくらいです。

大切なカロリー源であるとともに、すぐれたタンパク源であるお米を見直しましょう。

秋にゆる肥馬

を改善生活食

税あれこれ

国保税が確定

昭和五十四年度東郷町国民健康保険税の税率が、八月二十五日の町議会で議決され決定しました。納税通知書を今月二十日頃までにお届けいたします。異議のある場合は、通知書を受取って六十日以内に文書で申立てができます。保険税は本年四月一日現在で課税されています。賦課期日後八月三十一日までの間に、納税義務が発生もしくは消滅した世帯主、または世帯内に被保険者の異動があった場合は、月割課税の計算をしています。

九月は確定賦課

東郷町の国民健康保険税は、毎年五月に暫定賦課(仮算)により一期を納めていただき、九月に確定賦課(精算)を行なうことになっています。

これは保険税の算定の基礎となる所得額、固定資産税が決定しなければ、保険税の計算ができないからです。したがって、四月に納めた暫定賦課による一期分は、前年度の保険税の一納期分を仮に納

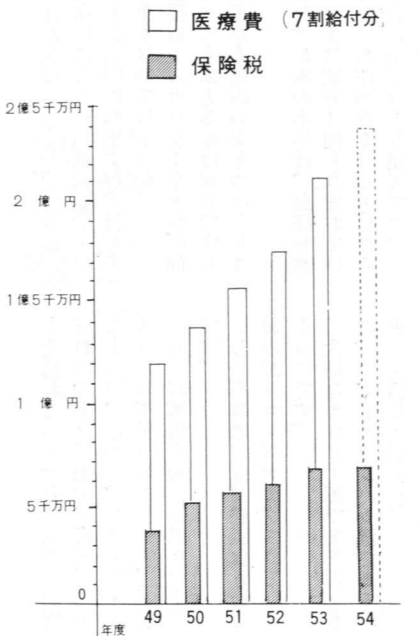
保険税の算定方法 療養給付等の費用 を被保険者で按分

国民健康保険税は町税ですが、一般にいう町民税や、固定資産税などの普通税とは異なり、目的税として、国民健康保険事業を行なう費用以外には使用することができないことになっています。つまり保険税は、相扶共済の精神に基づいて被保険者の病氣、ケガ、出産または死亡に際し、必要な保険給付を行なうための費用に充てます。そこで保険税を算定する方法はまず国民健康保険事業の経費のうち保険税で徴収すべき総額を算出し、その総額を一定の方法で納税義務者(被保険者)に按分するという賦課方法がとられています。

税は医療費の33%

ここでいう保険税で徴収すべき総額とは、その年度の療養給付費(国民健康保険の被保険者の医療費で町が支払う七割給付分)の六五%に相当する額とされています。昭和五十四年度の本町の療養給付費は、約二億三千五百八十五万円ですからこの計算で算定すると税額は、約一億五千三百三十万円になります。しかしこれをそっくり課税すると前年度の二倍以上と

療養給付費と保険税の推移



なり大変なことになります。そこで町では、この軽減を図るため、国庫支出金や、繰越金、繰入金に財源を求め、保険税の増を最低限に抑えるよう努力しております。この結果昭和五十四年度に保険税として徴収すべき総額は、七千六百九十三万円となり、療養給付費に対する保険税の割合は、約三三%となります。

医療費が上れば 税金も高くなる

つぎに税の総額を納税義務者に按分する方法ですが、これは①所得のある者②資産のある者③被保険者数によるもの④世帯当り平等にするもの⑤四つに分けられます。したがって本年度の課税総額七千六百九十三万四千円をそれぞれに按分しますと

- ①所得割35% 二千六百九十二万七千円。
- ②資産割10% 七百六十九万三千円。
- ③被保険者均等割40% 三千七十七万四千円。
- ④世帯別平等割15% 千五百五十四万四千円。

となります。さらに所得額、固定資産税額(土地と家屋分)被保険者の数、世帯の数が決定すると、それぞれの税率が算定され、その率をもって各世帯の税額が算出されることになっています。

本年度は前年度に比較して、療養給付費が、二〇%、保険税が、七・三%高くなっています。

医療費が高くなれば税金も高くなる。これが国民健康保険税であり、事業を行う目的税の特性であります。グラフは過去五年間の療養給付費と保険税の推移をあらわし

たものです。医療費に比例して税も伸びていること、そして医療費の伸びがいかに大きいかがおわかりになると思います。

医療費の節減を!!

このように、今後毎年医療費が増大し保険税が高くなると現在の経済状況では容易ならざる負担となり、重大な事態になりかねません。そこで被保険者の皆さんから医療費の節約のため次のことを是非実行して下さい。

- 一、早期診断、早期治療につとめる。
- 二、休養、栄養、睡眠、運動等、バランスある生活にきをつける。
- 三、病院を転々と変えたり、薬りづけにならない。
- 四、老人医療費も、タダではありませんが、税金ですから、ムダやゼイタクな受診のないよう気をつける。

以上のことについて、ご協力を頂き国民健康保険事業の健全運営を図られるようお願いいたします。

(税務課)



◆お年寄りや 障害者と税金

九月十五日は敬老の日です。長年にわたり社会に貢献されたお年寄りを敬い、長寿を祝う行事が各地で催されています。

お年寄りや障害者など社会的、経済的に弱い立場にある方に対する老齢福祉年金の給付や、老人ホーム、心身障害者の保護施設の拡充などは、国の重要な仕事の一つです。

このように、財政支出の面で社会福祉を充実する一方、お年寄りや障害者の方については、税金の面でもいくつかの特典を設けています。

まず、年齢が六十五歳以上で、年間の合計所得金額が一万円以下の方には、所得税の計算の際、二十三万円を控除できる「老年者控除」と、国民年金や公的共済組合からの年金などの収入金額から七十八万円を控除できる「老年者年金特別控除」があります。

これは、お年寄り本人が受けられる控除ですが、七十歳以上のお年寄りを扶養している方には、一般の扶養親族より六万円多い一人当たり三十五万円の「老人扶養控除」が受けられることになっています。(同居する老人扶養親族の場合は、四十万円)

また、七十歳以上の配偶者についても三十五万円の「老人配偶者

控除」が受けられます。

次に、本人や、その扶養親族の方の中に障害者があるときは、一人当たり二十三万円(特別障害者の場合は三十一万円)を所得から控除できるようになっています。

このような控除は、サラリーマンの方の場合は年末調査で、お店を経営している方や自由業の方の場合は、翌年三月十五日までの確定申告で差引くことになっています。

税金についてのご相談は電話でも結構です。最寄りの税務署又は税務課にお尋ねください。

誤りやすい印紙税

私たちは毎日の生活の中で、いろいろな文書を作ったりもったりしています。このような文書の中には、不動産売買契約書や借用証書、領収書などのように印紙税がかかるものがあります。

印紙税がかかる文書は二十五種類に区分され、税額もそれぞれ異なっています。その中でも白地手形や仮領収書、契約書の副本、覚書、念書などは収入印紙のはり漏れが多いようです。

また、間違って収入印紙をはった場合は、その書類を税務署へ持って行きましょう。所定の手続により税金が戻ってきます。

印紙税についてお分りにならない点は、お気軽に税務署又は税務相談室にお尋ねください。

牧水先生の生涯 (一一)

明治四十年大学四年次の夏休みには中国路を旅行して帰り、現在牧水先生の代表作の一つとして多くの人々から愛読されている

- ・幾山河越えさきり行かば寂しきのはてなむ国ぞけふも旅ゆく
- ・けふもまたこころの鐘を鳴らしつつうちならしつあぐがれて行く

は岡山県二本松峠の茶屋から友人に出したハガキに認めてあったのでこの辺での作だろうといわれています。現在二本松峠に「幾山河」が建てられてあります。「幾山河」の歌碑は全国に七建てられています。

- ・二本松峠を越えて広島県に入り宮島、山口の瑠璃光寺に参り耶馬溪に遊んで坪谷に帰りました。瑠璃光寺では
- ・初夏の山の中なる古寺の古塔の下に立てる旅人
- ・耶馬溪では

安芸の国越えて長門にまたこえて豊の国行き杜鵑聴く
ただ恋しうらみ怒りは影もなし暮れて旅籠の欄に倚るときこの三首は歌碑に建てられて

坪谷には一週間ばかり居て南日向の旅に出て、青島、鶴戸、油津、都井岬に遊びました。この旅中の作

- ・白つゆか玉かとも見よわたの原青きうえゆき人恋ふる身を
- ・わが涙いま自由なれや雲は照り潮ひかれる帆柱のかけ
- ・檜樹の古樹を想へその葉蔭海見て石に似る男をも
- ・日向の国都井の岬の青潮に入りゆく端に独り海見る
- ・船はてて上れる国は満天の星くづのなかに山匂い立つ
- ・落日や白く光りて飛魚は征矢降るごとし秋風の海

牧水先生の代表作「白鳥はかなしからずや空の青海の青にも染まずただよふ」は同じ夏の作であるがどこでの作か詳かでないが歌碑は横須賀の下浦海岸に建てられています。

「粉河寺通路の衆のらち鳴らす鉦々きこゆ秋の樹の間に」もこの夏の作であります。

塩戸儀市



秋の全国交通安全運動

みんなですすめる
交通安全

9月21日～30日



交通戦争の弱者は

子供とお年寄り

子供とお年寄りは、自動車の前では弱者の弱者です。警察庁発行の昭和五十二年の「交通統計」をみると、歩行中に自動車にはねられて死亡した人は昨年一年間で二千九百六十一人にのぼっていますが、このうち九歳未満の子供と六十歳以上のお年寄りの数は、合計で千八百九十六人実に六四％にも達しています。また、歩行者では、人口十万人当たりの死亡率を年齢別にみると、若くて動きの活発な十五歳から十九歳の少年はわずか〇・三人二十歳代前半でも〇・六人にすぎません。これにくらべて、五歳未満の子供は四・六人、七十歳以上のお年寄りになると急激に増えて、十二・七人にもなっています。一方、歩行中の負傷者数をみても死亡者と同じ傾向が出ています。九歳未満の子供が全負傷者の約半分を占め、これに六十歳以上のお年寄りを加えると、約六五％にもなります。交通戦争の被害者は、まさに子供とお年寄りといえます。



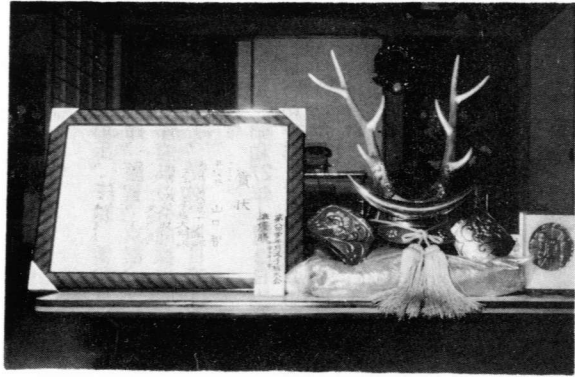
楽しかった夏休みも終って子供たちは新学期。これまでの開放的な毎日から生活のリズムが変わり注意力が散漫になって、交通事故に結びつきやすくなります。また、お年寄りも外出の機会がふえ、交通事故にあいやすい時期です。そこで、今年も九月二十一日から十日間、全国いっせいに「秋の交通安全運動」が展開されます。今年のテーマは「子供と老人の事故防止」「自転車、原付車の安全利用」「安全運転のためのシートベルト着用」の推進」となっています。

宮崎県下少年剣道大会で

準優勝



第8回県下少年剣道錬成大会で本町の山口一好さんの三男、智君(坪中2年・野々崎)が中学2年の部で準優勝しました。本大会は県剣道道場連盟の主催により8月26日、宮崎市に於て開催されたもので、幼稚園児から中学3年生までの3、200数名の参加選手により学年別に試合が行われました。中学2年の部は、241名の選手により試合が開始され、智君も第三試合では延長3回を戦い抜き第四、第五、第六、第七試合と勝ち進み、第八試合の優勝戦において



山本公弘君(延岡・修道館)に借しくも敗れ準優勝となりました。智君は「運が良かったのだと思います」とチョツピリけんせん、又、「ここまでやれたのも牧心館道場の松田行聖先生(坪谷警察官駐在所勤務)のおかげです」と感謝の気持ちものぞかせ、さっそうと練習に出かけていきました。

年齢層別歩行者の交通事故死者数と負傷者数(昭和52年「交通統計」)

区分 年齢層別	死者		負傷者	
	人数	人口10万人当たり死者数	人数	人口10万人当たり負傷者数
5歳未満	451	4.6	23,178	235.5
5歳～9歳	313	3.9	28,066	296.6
10歳～14歳	37	0.5	4,563	56.0
15歳～19歳	27	0.3	2,964	37.6
20歳～24歳	51	0.6	3,454	39.9
25歳～29歳	89	0.8	3,994	35.0
30歳～34歳	80	0.9	3,231	36.7
35歳～39歳	136	1.6	3,581	41.7
40歳～44歳	150	1.8	4,079	48.8
45歳～49歳	193	2.6	4,168	55.5
50歳～54歳	165	2.7	3,791	61.4
55歳～59歳	137	2.9	3,422	72.5
60歳～64歳	204	4.7	3,408	78.5
65歳～69歳	225	6.2	3,459	95.1
70歳以上	703	12.7	6,475	116.6
合計	2,961	6.6	101,832	90.0

(注) 事故率の算出基礎とした人口は、総理府統計局資料(昭和51年10月1日現在の人口)による。

青協だより

県青年大会報告

矢野ひとみさん
全国大会へ

第二十八回県青年大会(スポーツ部門)が去る八月十二日県総合運動公園陸上競技場を主会場に開催され、全国青年大会出場をめざして熱戦が展開されました。本町からは、男子、女子ソフトボールチーム、陸上一名、卓球一名が参加しました。陸上女子二百は矢野ひとみさん(田野)が

駐在所だより

少年の非行防止

長い夏休みも残り残暑のきびしい中に二学期に向けて子供達は頑張っているようですが夏休みの不規則な生活がまだ抜け切れない者もいるようです。休み後に急学や家出などの非行も増えて来る時期です。親が立派な社会人であれば育っているようですが一方親がだらしない考えから矢張りだらしない子供になって行く様です。おこがましいことを云いましたが問題が発生してから悔んでも後のまつりです。この子もあの子もみんなの子、私達の良い後輩として信頼できる子供に育てるため努力しようではありませんか。

優勝し来る十一月八日、十一日に開催される全国大会に出場することになりました。結果は次の通りです。陸上(二百) 矢野ひとみ(田) 28秒9第一位 卓球 海野雅彦(小) ソフトボール △男子V 都城2-5東郷 西都3-2東郷 △女子V(一回戦は不戦) 日向1-12東郷 西都1-1東郷 (抽選により惜敗、第三位となりました。)

(山陰警察官駐在所)

おしらせ



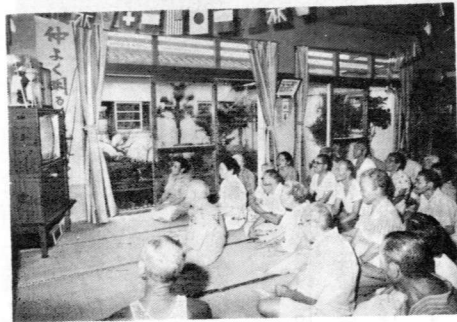
お願い!

毎月第一日曜日を道路愛護デーと定め道路の美化運動に御協力をいただいておりますが、最近、土木事務所や各種団体等で設置しております「チリかご」等に家庭用のゴミが投棄されていることがあります。家庭用のゴミは、定められたゴミ収集日に定められた場所に出されるようにご協力をおねがい致します。

鈴峰園だより

— 寄せられた善意 —

- ▽「山陰電化センター」として先ほど又江野に店舗をかまえられた北郷村在住の谷口丘(たかし)さんから鈴峰園の皆さんに楽しくテレビを見て下さいと二十六インチの大型テレビの寄贈がありました。さっそく設置して利用していましたが、画面が広く「映画を見ているようだ」と時間も忘れて楽しくテレビに見入っています。
- ▽田野老人クラブ(会長・高原信行さん)より、ほうき二十八本とゾウキン十七枚寄贈がありました。さっそく利用させていただきました。ほんとうにありがとうございます。



新刊図書紹介

中央公民館図書室に、つぎの新刊書がはいりました。皆さんのご利用をお待ちしています。

- ▽四人組の大放談(細川隆元・土屋 清外)
- ▽少女非行 (望月一宏)
- ▽女弁護士 ご免遊ばせ (渥美雅子)
- ▽風の歌を聴け (村上春樹)
- ▽ナナカマドの挽歌 (秋庭ヤエ子)
- ▽風景はなみたにゆすれ (井上ひさし)
- ▽水中花 (五木寛之)
- ▽知的対応の時代(渡部昇一)
- ▽偏見ごうごう (中山千夏)
- ▽ゆかいな教授の女性学 (傑沢秀夫)

警察官募集

宮崎、埼玉、千葉、警視庁、神奈川、兵庫、滋賀、京都、大阪、奈良の十都府県の合同採用試験が行われます。資格、期日等は次のとおりです。

- ▽資格 昭和27年4月2日生～昭和37年4月1日生の男子。
- ▽受付 9月1日～9月20日の間
- ▽試験 10月28日、宮崎、都城、延岡、日南の四地区で行われます。

くわしいことは、もよりの警察署又は駐在所にお問合せ下さい。



今月の税金

国民健康保険税 2 期
納 期 10月1日

善意のともしび

忌明け寄付として、つぎのかたから善意がよせられました。
厚くお礼を申しあげます。
▽小野田の海野マツエさんから(勝さん・74歳ご死去)

今月の心配ごと相談日

九月十八日(火曜日)
東郷町社会福祉協議会

まちのうごき

人口 6,679人 (-8)
男 3,279人 (-6)
女 3,400人 (-2)
世帯数 1,752戸 (-3)
54年8月1日現在
()は対前月比

出生おめでとう

7月届出分



赤ちゃんの名	父の名	住所
平野 亮子	松 嗣	福 瀬
黒木 蘭子	富 義	迫 野内
高森 洋牧	夫	小 野田
三浦 優生	定	坪 谷
中田 容子	広 美	羽 坂
佐藤 健末	人	鶴 野内

結婚おめでとう

氏 名	住 所
春坪 木井 弘龍	子 夫 福 岡県 鶴 野内

ご冥福を祈ります

氏 名	年 齢	住 所
春木 セキノ	75	迫 野内
中田 容子	80	羽 坂
中竹 浩司		鶴 野内

