



## 人づくり運動の実践で 鮮やかな色彩

初めて菊の展示会が開かれ、見事な花が好評を博しました。

この展示会は、町総合文化祭行事の一環として、菊愛好会（会長 都甲伊助さん）の会員が、小野田の瀬戸口さんご夫妻の指導をうけ育ててきたものを一同に持ち寄り初めて公開したものです。

11月4日、5日の両日、役場玄関前に「3本立ち」「懸崖」「福助作り」など110鉢が所せましと並べられ、訪れた人々は、その鮮やかな色彩とできばえに目を見は

っていました。会場には、先生である瀬戸口さんの「盆栽作り」など20鉢の見本品も出品されましたが、先生の話では「初めてにしては予想以上のできで来年が期待されます」とのことで、感激した先生が独自の賞を創設、各部門ごとの入賞者（金・銀・銅）10名のほかに6名が努力賞を受けました。

菊づくりは土づくり——といわれ、文化祭終了後にその講習会を開いて、来年の美しい花のためにもう準備をはじめました。

枯草にわが寝て居ればあそばむと

来て顔のぞき眼をのぞく犬

牧 水



# 終りよければ総てよし

## — 歳末注意事項特集 —

十二月は、一年の締めくくりの月であり、先生も走り出す(師走)といわれるくらい多忙で、あわただしい月です。私たちの周囲から犯罪や事故をなくし、みんながそろって新しい年を迎えることができるよう、特に年末に関係の深い「善意」「防犯」「火災」「運転」の四項目について特集しました。

### 善意

「みんながそろって明るいお正月を」をスローガンに、今年も恒例の「歳末たすけあい運動」が、十二月いっぱい展開されます。この運動は、赤い羽根でおなじみの共同募金運動(十月～十二月)の一環として、十二月に限って行われるもので、運動の進め方は、民生委員や児童委員を中心に実施される「地域歳末たすけあい」とNHKがテレビ・ラジオを通じて全国的に呼びかける「NHK歳末たすけあい」の二本立てとなっています。

#### 主な配付先は

昨年度は、三十四億五千万円が目録額(全国)に対して、四十八億六千万円もの「善意の募金」が集まりました。寄せられた寄付金はどのように役立っているか、昨年度の主な配

分先はつぎのとおりです。

- 生活困窮家庭 十九億七千三百万円
- 老人施設・寝たきり老人 八億三千二百万円
- 精薄・肢体不自由児(者) 六億二千七百万円
- 恵まれない子供たち 四億四千三百万円
- 長期療養患者 四億一千六百万円
- 災害地・辺地の人たちなど 三億六千万円
- 成人施設入居者 一億四千八百万円

### 歳末たすけあい運動



私たちが一人一人の小さな善意が、恵まれない人たちの正月支度金や、日常の生活必需品の購入資金として役立っているのです。

### 防犯

今月は、ボーナスのシーズンでもあり、何かと大金が動き、家計簿の上でも、金銭の出し入れが多くなります。

一方では、ひったくりや空き巣が横行し、ちよつとの留守に金品を持ち去られたといった被害が増えるのもこの月です。施錠とともに、心の戸締りも忘れないようにしましょう。

#### お出かけはひと声かけてカギかけて

- 1 家をちよつと留守にするときでも必ず戸締りをしましょう。
- 2 おやすみになる前には、もう一度戸締りを確認しましょう。
- 3 金融機関では、特に警戒の目を厳しくしましょう。
- 4 デパートなどにお出かけの際は、置引き、スリ、ひったくりなどの被害にあわないよう、ハンドバックを身からはなさないなど、持物の厳重保管には、充分注意しましょう。

#### 暴力は

##### 見たら聞いたなら 一一〇番

- 1 小さな被害でも、すぐ警察に届けましょう。
- 2 ひとが被害にあっているのを

見たときは、すぐ一一〇番しましょう。

#### 少年は 小さな注意で大きく育つ

- 1 親子の対話の時間をもちましよう。



他人の子どもでもあぶないことには注意を

- 2 自分の子どもの友だち関係や持ち物などには、常に関心を持ちましょう。
- 3 親の目の届かない所などで、少年たちが好ましくないことや危険な遊びをしているのを見かけたときは、直ちにその場で注意するなど「愛の一声」をかけましょう。

### 火災

年末から年始にかけて、例年、空気が乾燥し、強風の日が多くなり、加えて、暖房器具などの火気使用がグンとふえます。また、この時期は、忘年会、クリスマス、正月と飲酒や外出の機会が増え、火に対する注意が、ややもするとおろそかになりがちです。家庭では十分な火の用心を。

#### 煙のおそろしさ

最近では、火災による死者の多くが、煙によるものといわれます。たしかに、私たちの身の回りは、新建材(合成樹脂系)を初め、繊維やプラスチック製品など、いったん火災が起きると、多量の有毒ガスや煙を出す危険な生活必需品がいっぱいです。このようなガスや煙を吸い込むと、呼吸困難や中毒を起して、やがては死を招くこととなります。煙の恐ろしさをよく知っておくことも、火災から身を守るうえで大切なことの一つです。



火災にあつたらあわてず

#### 「熱気流による生理的影響」

熱せられた煙を吸い込むと、肺に入り、やけどを起し、呼吸を困難にします。

#### 「視覚障害による精神的影響」

煙に取り巻かれると、ススが視界をさえぎり、真っ暗やみにいるのと同じ状態になり、不安感や恐怖心を起し、判断力を鈍らせま

### 運転

一年のうちで、最も交通事故の多発する月です。

特に年末は、ドライバーも歩行者も、気分的にあわただしくなる一方、交通渋滞が起りがちで、気ぜわしさとイライラが高まり、スピードの出しすぎ、無理な追い越しなどの違法運転が目立つようになります。

なかでも、この時期にふえるのが、飲酒運転による事故です。酒を飲む機会が多くなる年末年始は充分注意してください。

#### 死亡率は平均の三・二倍

二・一世帯に一台——これは、全国平均でみた乗用車の保有台数です。

一方、十六歳以上の免許適令人口に占める運転免許保有者の割合は、男が一・五人に一人、女が四・五人に一人、全体で二・二人に一人となっています。

——二世帯に一台の割合で乗用車を持ち、二・二人に一人が運転する——クルマは、私たちの生活に、より一層身近なものになりました。

ところで、成人男子の八割は酒を飲むといわれています。国民皆免許時代といわれる一方で、酒が日常広く親しまれる——

車を運転する者は、だれもが飲酒運転や酒気おび運転の危険性を宿しているといえます。

酒酔い運転による死亡事故は、スピード違反、わき見運転に次いで多く、その死亡率は、実に平均の三・二倍という高率です。

#### ブレーキを踏みおくれ スピードを出し過ぎる

自分は酒に強いんだと思ついても、理性をマヒさせ、判断力を鈍らせるところに、その怖さがあります。



運転中、信号を見忘れるなど注意力が散漫になったり、歩行者に気づいてもブレーキ操作が間に合わないなど、正常時に比較して動作の遅れが目立つようになります。「酒一合・ほろ酔い時の運転実験」によると、運転技能は、飲酒

後三十分で最も悪くなり、以後、徐々に回復したものの、二時間たつてもまだ飲酒前の正常な状態には戻らなかったということです。



実験による運転技能の低下を見てください。

まず第一に、ブレーキの踏み方が遅れ、第二にスピードの出し過ぎが目立ち、第三にアクセル、クラッチの踏み方が粗暴になる——すなわち、下肢の運動機能が鈍くなりました。

つぎに、軽くですがハンドルのふらつきが見られました。また、交叉点では、方向シグナルの出し忘れ、安全確認のおこたり、停止位置の不安定、通行区分が守れないなどの結果がでています。

飲酒は、反応を鈍らせ、注意力を散漫にします。「ちよつと一杯ぐらい……」この程度なら大丈夫」といった気のゆるみが最も危険なのです。

# これが長生きの秘けつ (つづき)

先月号に掲載した高令者学級の「発表学習」の内容について、七名の発表者のうち、残り三名分を今月号で紹介いたします。これは、九月の学級で「私の体験や意見」をテーマに発表された発言内容を、発表者の原稿によって掲載するものです。

## 私の役割と責任感

高令者学級で体験を語れと言われてドキッとしたが、私の考え方を言ってみようと思います。

「健康と希望」のテーマとでもいいますか。私は責任を持つ仕事を受持つことが健康にも希望にもつながり生き甲斐が感じられると考え方を打ち実行しています。

あります。朝食後に飼料をバケツ一ぱいづつ食わせるのが二時間くらいで、これから運動に引き出して日光浴と手入れで二時間ほどです。次の仕事は草刈りで雨前などは余分に刈取り備蓄します。牛舎の清掃と肥出しは一週一度、昼食後には仔牛の運動やハミ切りなどで夕方牛舎に入れて一日が終了です。大体一日の役割時間が五時間くらいであとは自分の時間です。草作り、乾草、サイロなどは家族全部の共同作業でやります。楽しみは牛の登録検査で不安もありませんがオスメスどちらを産むかこれもまた不安と期待の言うに言われぬ楽しみがあります。

もうひとつの楽しみは鉄砲打ちで、この時期になると山で猪が呼ぶわけにいかず山々をマラソンすることになります。健康づくりの妙手でこれもやめられません。しかし、牛の方が粗末にならないように配慮しなければならず、

## 獣医師の体験

鶴野内 鶴声会 三原辰己

寺原新蔵さんや佐藤梅作さんの畜産のお話を聞かせてもらい感銘をうけました。大変身近なことからして受とめていきます。私は長い獣医師の体験から一、二例の話をしてみたいと思います。牛は農家の経済動物ですから獣医として牛の診断治療を行う場合の考え方は、医師が人間の診断治療をするのとは非常にちがってきます。

牛は助けるための費用が牛より高額になるようではいけないのでこれは畜産の宿命です。一例を話しますと、古い話ですが、西郷村の鳥の巣というところでウナメの牛を診立てたことがあります。ハミは食わぬが投げ草は少し食うとこのことで、食欲、外見、触診、聴

## 題

留 須 那 重 会 栄 重 原 八

私の発表はテーマなのですが思い出すままを申しあげます。本年の四月から家の新築を始め苦勞しましたが、普請というのには色々な職人の方が夫々の担当で来られるので、毎日の接待の役目を家内に受持たせて田畑のほうは私が引受けました。おかげで私の方は仕事に追われて多忙な毎日でしたが、家内の方は普請の接待役

## 暖かくすぐす工夫を

快適な室内温度は、居室20~22度、老人室22~24度、子供部屋16~18度で、湿度は60%が目安です。必要以上にあたためるのは資源のムダ使い。体の抵抗力も弱まります。温湿度計を使って、ママに管理することが大切です。

### ＜費用の点では灯油が安い＞

経済的に効率的な暖房をするためには、器具の選び方・使い方をよく考えましょう。燃料費は、灯油1に対してガスは2、電気は4というのがおおよその見当です。しかし、それぞれに価格も維持費も耐久性も違うたくさん器具がでてきます。暖房の目的、安全性・衛生のほか、住宅の条件や家族構成も考えて選択しましょう。ひとつだけの器具に頼らず、条件に合わせて組み合わせるのも賢い方法です。

### ＜効率をよくする工夫を＞

暖房効率は、部屋の条件で変わります。暖房器具に表示されている広さの目安「○畳→○畳」は、前者が和室後者が洋室を想定しています。※建築時に断熱材を使用しておくことと非常に有効です。※厚手のカーテンをつるす、カーペットを敷く、サーキュレーターで、天井に上がった暖かい空気を循環させるなど、いろいろ工夫して効率を高めましょう。※クリーンな暖房の場合でも、忘れずに換気を。※器具の手入れをよくすると、機械の寿命が延びるだけでなく、暖房効率にも差がでます。

で大分身体は楽をしたようです。この楽であったことが家内の身体の調子を狂わせたのではないかと感じます。一方では精神的な三ヶ月の苦痛もまたたきだす。これまで四十数年間の夫婦生活のうちで家内は全然医者の世話にならない程達者でした。予防注射くらいはしたでしょうが、その元気が近頃は午後になると身体の痛みを訴えるようになったのです。これは前に言ったような環境の変化からきたものではないかと考えています。

うこと、働くこと、動くことがなによりも良い薬ではないのか、医者や売薬はあまりあてにしてはいけない、薬は苦の種であると思いつくづい思っています。今一つの私の思い出は戦争中のことです。非情悲惨な戦争の傷跡は胸にこいこんで離れることのないものがあります。昭和十八年七月に海軍に召集されて訓練を受け大村航空隊に配属されましたが、昭和十九年十一月頃に大村は猛烈な直撃を受け潰滅の状態でした。この時に私たちが航空廠防空壕内の戦死者の収容を命じられたのです。コンクリート壕の内部の状況は筆舌に尽し

難いもので、五体散乱し血の海と化して異臭粉々この世のものとは思われない様相はまさに地獄そのものです。歯をくいしばり必死で収容をつづけましたが、この時に婦人会の人たちが吾々海兵に作業の合間に焼酎を出して口をすすぐことをすすめてくれましたが、これは大いに効果があつたことも覚えてい

もう一度確認 わが家の換気

ガスは、燃焼中に空気(酸素)が足りなくなると、不完全燃焼を起こし、一酸化炭素を出すようになります。これが怖いのです。どのくらい怖いかというと、空气中の一酸化炭素濃度が一・二%になると、人間は一分~三分の間に死んでしまいます。また、〇・一六%の濃度でも、二十分間で頭痛、めまい、吐き気を催し、そのままの状態が続くと二時間で死亡します。



り返しが必要です。そのためには、換気扇を取り付けたり、ガストーブを使用する場合は、三十分一度は窓を開けるなど、いつも新鮮な空気を取り入れることです。寒いからといって、閉め切った部屋で長時間ガスを使うのは酸欠事故のもとです。最近の住宅は、アルミサッシなどの普及により、部屋の気密性が一段とよくなっています。昔の木造家屋のような「自然換気」は、ほとんど望めません。わが家の換気性を再点検して換気に十分注意しましょう。

# 税あれこれ

## もうすぐ年末調整

十二月は、源泉所得税の年末調整の月です。  
サラリーマンの給与にかかる所得税は、毎月の給料やボーナスの支給の時に源泉徴収されています。ところが、毎月の税金は、その月の給料等に対する税金で、概算的なものですから、一年間の給与総額に対する正当な税額(年税額)とは一致しないのが普通です。

このため、その年最後に給与の支払を受ける時に、その差額を精算する必要があります。この手続を「年末調整」といいます。大部分のサラリーマンは、この年末調整によってその年の納税が完了することになります。  
この年末調整は、給与総額から扶養控除や社会保険、生命保険などの各種保険料控除等の金額を控除として行われますがこれらの控除の金額は、サラリーマンの皆さんが勤務先に提出する申告書によって計算されます。従って、誤りのない年末調整が行われるためには、扶養控除などの申告を正しく行うことが大切です。  
今年結婚したり、赤ちゃんが生

まれた方など、年の中途で扶養親族に異動があった方は特に注意しましょう。

なお、多額の医療費を支払った場合の医療費控除や、災害に遭った場合の雑損控除などは、年末調整ではできませんから、確定申告をして税金の精算をすることが必要です。

年末調整について詳しいことは税務署又は税務相談室にお尋ねください。

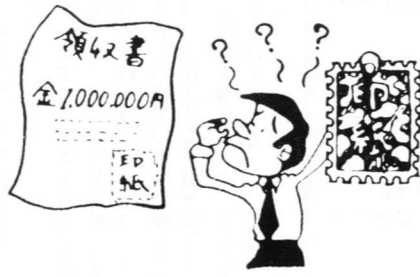
## 間違いやすい印紙税

不動産の売買契約書や領収書などを作ったときには、印紙税がかかります。印紙税は、このような文書を作った人が、決められた額の収入印紙をはり、消印をして納めます。

印紙税がかかる文書は、特定の事項が記載されている文書で、二十五種類に区分され、税額もそれぞれ異なっています。作成した文書が、どの文書に該当するかの判断は、文書の標題や名称には関係なく、その内容、形式、作成の目的などによります。

例えば、請求書に「相済」又は「了」などと書いたものは、請求

した金額を領収したという事実を証明するものですから領収書としての印紙税がかかります。  
印紙税のかかる文書のうち、白地手形や仮領収書、契約書の副本、覚書、念書などは、収入印紙のはり漏れが多いようです。  
引受人等の署名のある白地手形は、署名した引受人等が収入印紙をはらねばなりませんし、後で正式な領収書を発行することになっている仮領収書でも、領収の事実を証明するものですから収入印紙が必要なのです。



また、間違って収入印紙をはった場合は、その書類を税務署へ持って行きましょう。所定の手続きにより税金が戻ってきます。  
印紙税について疑問を持たれたときは、お気軽に税務署又は税務相談室にご相談下さい。  
(税務課・延岡税務署)

## 牧水先生の生涯 (七)

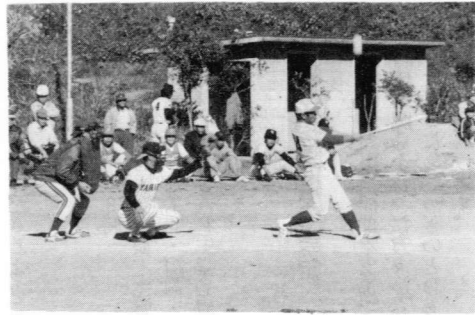
牧水先生は夏休みはよく鮎かけで暮らした。後年「鮎つりの思出」の題で  
・故郷の溪流くして砂あらず岩を飛び飛び鮎は釣りにつき  
・幼き日釣りにし鮎のうつり香をいまのひらに思出でつも  
・瀬の水は練網なしつ日に透きて輝ける瀬に鮎は遊びき  
・釣り暮し帰れば母に叱られき叱れる母に渡しき鮎を  
など三五首作歌しています。  
明治三五年一月熊本で陸軍特別大演習がありました。牧水先生は四年生の時です。学校では修学旅行を兼ねて見学に行くことになり全生徒が軍隊式に編成されて先生は第三小隊第四分隊長になりました。この分隊長は一年生で本町の高森為市氏もこの分隊長でした。同氏はこの時の思出を次のように語りました。  
「上級生に伍して行軍しなればならぬので一年生の自分達は疲れもひどかった。それだけに分隊長の牧水さんの苦勞も多かっただろう。牧水さんは行く行く即興の作歌を朗吟して隊員に唱えさせ、それが期せずして首尾一貫した軍歌となって隊員を元気づけたものだった」と。



この旅行での作歌二首を「すげ笠」と題して「日州独立新聞」に発表しました。その三首  
・日向国高千穂の秋や深き宮居をこめて風みだれ吹く  
・白銀の鞍は朝日に閃きて駒のいななき秋風に高き  
・名し負う銀杏は秋の日にはえて澄みしみに空に天主閣高し  
校友会雑誌に「肥豊の旅」の題で旅行日記を発表しています  
その一節  
「突貫の鯨波ラツパの声、一瞬の後に前面の広田に表れ出でて飄々たる聯隊旗高く秋風にひるがえる。今し剣戟相接しなんとして個々手に汗握る折しもあれ唳々たるラツパの音、アア演習は終りたるなり。街道に出で路傍に整列して、陸下の還御を待ち奉る。将校の往復いよいよ繁く先駆ありて終りて鳳釐を拜す。うやうやしく額づけば勿体なくも竜顔うるわしく御答礼遊ばし給ふ。身はさながら化石の如く、いつまでもいつまでも御後影拝みたまつる。」



学芸品展

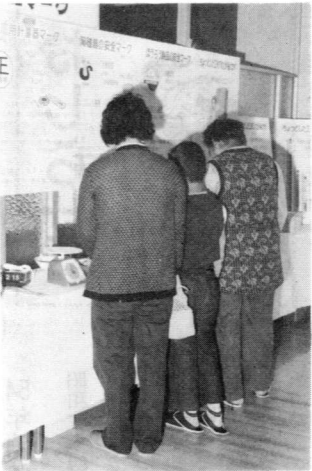


公民館対抗ソフト



公民館対抗バレー

# 総合文化祭写真真集



消費生活展



婦人会作品展



文化講演会

## 青協だより (12月行事)

▽第6回青年祭 12月3日(日) スローガン  
郷土に燃そう若い力  
催し物 北海道物産展即売・郷土農産物展即売・郷土芸能・演劇・作品展

▽山床有子さん全国大会で2位! ほうこく  
駐在所だより  
歳末防犯警戒

警察では、年末の防犯警戒を重点に活動しています。不況の年で各種の犯罪発生が予想されます。警察はもろろん全力で防犯警戒につとめますが町民一人一人も十分気をつけて被害のないように気をつけてください。なお、不審者を見かけたり、暴力事件や盗難被害にあったときはすぐ一〇番通報をしてください。  
一一〇番の集中管理  
今までは、一一〇番をダイヤルすると日向警察署がでていましたが、十一月二十日から県警本部で集中管理することになって皆さんが一〇番しますと本部が出来ますして用件をいろいろ聞いて日向署に指示することになっていきますので、本部の受付の人に場所の目

11月9日〜12日の3日間、国立競技場で行われた全国青年大会の女子二百名で、県代表として出場した山床有子さん(越表青協)が、予選、準決勝、決勝と進み、見事に第二位の入賞を果たしました。  
▽町青年駅伝大会  
11月5日に、各地区から6チームが参加して中水流/中央公民館の6区間で行われました。熱戦の結果、一位寺迫、二位越表、三位迫野内の各青協の順でした。  
(町青協広報部)

標などを判り易く教えてくださいます。何もむつかしいことはありません。受付で要領よく聞きますので、それに答えてくださればよいのです。  
犬の放し飼いはやめよう  
狎犬、番犬、ペット犬などたくさんみかけます。飼主にとっては別に苦にならないかもしれませんが、これを放し飼いにされると、付近の人はたまりません。隣近所なので苦情もいえないと警察に訴えがきます。田畑を荒し、ほえつき、咬みつくなどの被害がふえています。  
犬が判れば、損害の責任もとてももう事できますが、群れて遊ぶ犬は、なかなか持主が判りません。将来は、キニーネの肉だんなどを置いて野犬狩りを依頼します。放し飼いの犬が喰べる心配があります。飼いは必ずつないで置いてください。



「工業統計調査」に  
ご協力を

「昭和五十三年工業統計調査」が、十二月三十一日現在で実施されます。また、前年にひきつづいて、「宮崎県物産流通統計調査」も併せておこなわれます。

これらの調査は、国、県の経済施策立案のための参考資料とされ統計以外の目的に使用されることはありません。

年末、年始のご多忙な時期ですが、関係事業所に調査員が訪問しましたらよろしくご協力くださるようお願いいたします。

**県民手帳のあつせん**

現在、昭和五十四年版県民手帳をあつせんしています。

価格は一冊二百五十円で、表紙はオリブ色と赤色の二種類ですが、赤色については限定印刷ですから早目に購入してください。

現品が届いていますので、各組長、職場の代表者などを通して役場企画開発課で領布中です。

**54年消防始式**

昭和五十四年の消防始式が、一月六日(土)午前七時四十分から町総合グラウンドで開かれます。

当日は、町内各部の団員が全員出勤して、それぞれ規律訓練、機械器具の点検、小型動力ポンプの操法競技が行われます。

このため、各部とも団員不在になりますので、当日はとくに火の取扱いに気をつけるようにしましょう。

**第6回青年祭**

第六回青年祭が、つぎのとおり開催されます。当日は、北海道物産展、演劇など多彩な催しものが計画されています。

みなんでおいでくださるようご案内します。

- ▽期日 12月3日(日)
- ▽時間 午後1時~9時
- ▽催しもの 北海道物産展・主張発表・郷土芸能・演劇・作品展・SAP生産品展示即売会など

**海外移住相談日の設定**

県と国際協力事業団熊本支部では、移住に関心を持った方々から相談を受けるため、つぎのとおり移住相談日を設けます。

- ▽名称 定例移住相談
- ▽場所 県総務部総務課外務係

▽相談日 53年12月12日・13日  
54年1月16日・17日  
2月20日・21日  
3月19日・20日

▽その他 詳細は県庁総務課(電話〇九八五二四一一一一)へ

**タコあげは**

**電線のないところで**

タコあげのシーズンです。

九州電力では、電線の近くでタコあげをしないように呼びかけています。親はもちろん、よその子供でも、危険なタコあげを見かけたときは注意してやりましょう。

九州電力では、五十二年度に全九州で、電線にかかったタコを約五千個も除却しています。

もし、電線にタコがかかったときは、危険ですから自分で取らずに、近くの九州電力に連絡しましょう。

**54年度訓練生の募集**

宮崎総合高等職業訓練校では、昭和54年度の訓練生をつぎのとおり募集しています。

- ▽募集人員 機械科45名 電気科20名 室内工芸科20名
- ▽訓練期間 2年
- ▽資格 義務教育修了(見込)者
- ▽募集期間 12月1日~1月16日
- ▽問合せ先 宮崎一五一一

**今月の税金**

国民健康保険税	5	期
固定資産税	3	期
納期限	12月25日	

**善意のともしび**

忌明け寄付として、つぎのかたから善意がよせられました。

- 厚くお礼を申しあげます。
- ▽鶴野内の那須加藤治さんから(久次郎さん・88歳ご死去)
- ▽八重原の奈須広行さんから(芳松さん・77歳ご死去)
- ▽小野田の橋口ヤスエさんから(今朝夫さん・53歳ご死去)
- ▽田野の三浦盛治さんから(巖さん・73歳ご死去)

**今月の心配ごと相談日**

12月19日(火曜日)  
東郷町社会福祉協議会

**まちのうごき**

人口	6,751人	(+12)
男	3,312人	(+8)
女	3,439人	(+4)
世帯数	1,752戸	(-2)
53年11月1日現在		
( )は対前月比		

**戸籍だより**

**10月届出分**

出生おめでとう  
赤ちゃんの名

平野逸郎	宇市福瀬
新名政仁	次福瀬
高野謙二	幸俊寺迫
橋口幸四郎	美敏寺迫
那須信文	茂樹坪谷
平瀬益英	栄一福瀬
福畑大介	己喜男小野田
海野亜理沙	保司小野田
福野佳子	信一柳太郎
藤井邦博	柳太郎福瀬
藤井邦博	柳太郎福瀬
藤井邦博	柳太郎福瀬
藤井邦博	柳太郎福瀬

結婚おめでとう

日中高村	ヨシ明	南郷村
浦原秀実	子義	小野田
小田原	和佳	日向市
奈須林	子光	日向市
寺部洋	子正	日向市
高森牧	忍夫	日向市
石川	子三	延岡市
岩本	房一	延岡市
福谷重美	鶴野内	鶴野内
三浦庄一	仲野深	鶴野内
谷口今朝市	鶴野内	鶴野内
那須久次郎	鶴野内	鶴野内
氏名	年齢	住所