

# 逆境に負けずに

## 町長が交通遺児を激励

交通遺児に、県知事と町長から  
激励文と学用品が贈られました。

これは、県内の篤志家から寄せられた多くの寄付金をもとに、県内の交通遺児を励ますため学用品が贈られますが、町においても併せて激励し、学用品を贈ることにしたものです。

二学期を前に8月31日、役場で贈呈式が行なわれ、8名の学童に対し木村町長から一人一人に知事

と町長の激励文と学用品が手渡され「逆境に負けずにしっかり勉強して立派な人間になってほしい」と激励されました。

対象学童名は、次のとおりです。

山田直人君（福小1年）寺原敏光君（東小4年）畝原寿子さん（同5年）河野久子さん（寺小6年）河野徳市君（美々津中1年）黒木辰美君（東中2年）甲斐有吉君（同3年）甲斐美千代さん（同3年）

町報

とうとう

昭和53年

9月号 第327号

発行/東郷町役場・編集/企画開発課

秋晴や空にはたえず遠白き

雲の生れて風ある日なり

牧水

# みんなで築こう 豊かな老後

## 15日は敬老の日

本町の六十五歳以上の高齢者は、〇六〇名で町人口の一五・八パーセントを占め、全国平均からみておとしよりの多い町ですが、この比率は、今後さらに高くなる

### 敬愛と健康づくりを

このように人口の高齢化の進む本町としても「多年にわたり社会の進展に大きく寄与したおとしよりを敬愛し、健康で安らかな生活を保障する。」ことを福祉対策の柱として今後も積極的にすすめ、単に長生きをするだけでなく元氣

で楽しく暮らせる町づくりを推進します。

### 80歳以上に祝金

今年も敬老の日には、各地区とも公民館主催の敬老会が行なわれますが、町ではこの日に、八十歳以上のおとしよりに祝金をさしあげお祝いすることとしています。

### 町長が表敬訪問

九月十五日現在で、九十歳以上のおとしよりは十二名おられますが、このかたたちは町長が直接



訪問して長寿をお祝いします。また、九十歳到達者（五十三年度中）には、県知事と郡社会福祉協議会から記念品が贈られます。

### 95歳の塩月リウさん

本町の最高齢者は、鶴野内の塩月リウさん（写真）で、明治十六年八月三日生れの九十五歳です。現在、目が不自由ですが、元氣な毎日をすごしています。

が組織され、お互いに協力し合っ

### 積極的に社会参加を

町には、地区ごとに老人クラブ



(住民課)

## 国保税が確定

昭和五十三年度東郷町国民健康保険税の税率が、八月九日の町議会で議決され、決定しました。納税通知書を今月二十日ごろまでにお届けいたします。異議のある場合は、通知書を受取って六十

日以内に文書で異議の申立てができます。保険税は本年四月一日現在で課税されています。賦課期日後八月三十一日までの間に、納税義務が発生もしくは消滅した世帯主、または世帯内に被保険者の異動があった場合は、月割課税の計算をしています。

### 9月は確定賦課

東郷町の国民健康保険税は、毎年五月に暫定賦課（仮算定）により一期を納めていただき、九月に確定賦課（精算）を行なうことになっていきます。

これは保険税の算定の基礎となる所得額、固定資産税が決定しなければ、保険税の計算ができないからです。したがって、五月に納めた暫定賦課による一期分は、前年度の保険税の一納期分を仮に納めていただいたわけです。

### 保険税の算定方法

#### 費用を被保険者で案分

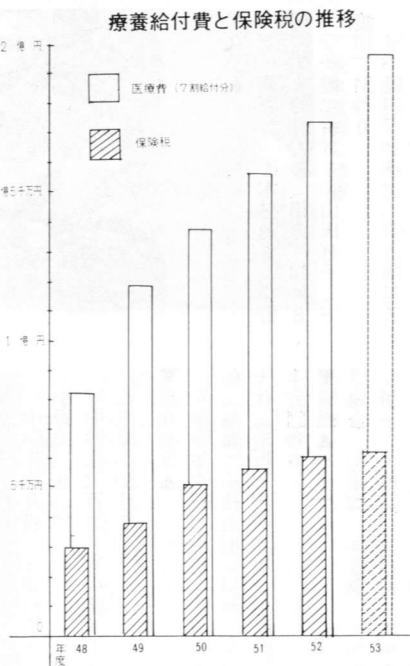
国民健康保険税は町税ですが、一般にいう町民税や固定資産税などの普通税とは異なり、目的税として取扱われています。

この目的税としての保険税の役割は、国民健康保険事業を行なう費用以外に使用することはできないことになっています。つまり、保険税は相扶共済の精神に基づいて被保険者の病氣、ケガ、出産または死亡に際し、必要な保険給付を行なうための費用に充てます。そこで保険税を算定する方法はまず国民健康保険事業の経費のうち保険税で徴収すべき総額を算出し、その総額を一定の方法で納税義務者（被保険者）に案分するという賦課方法がとられています。

### 税は医療費の35%

ここでいう保険税で徴収すべき総額とは、その年度の療養給付費（国民健康保険の被保険者の医療費で、町が支払う七割給付分）の六五%に相当する額とされています。

昭和五十三年度の本町の療養給付費は約二億四百四十万円ですから、この計算で算定した税額は約一億三千二百万円になります。しかし、この額をそのまま税とすると、前年度の二倍となり、あまりにも保険税が高くなります。したがって、町では国民健康保険事業の費用のうち、最低限、税に収入を求めなければならない額を保険税として徴収する方法をとっています。この方法による昭和五十三年度に保険税として徴収すべき総額は七百七十万円となり



療養給付費に対する保険税の割合は三五・〇%となります。

### 医療費が上れば税金も高くなる

つぎに税の総額を納税義務者に案分する方法ですが、これは①所得のある者②資産のある者③被保険者数によるもの④世帯当り平等にするもの——の四つに分けられます。

- ①所得割 35% 二千五百十万円
- ②資産割 10% 七百七十万円
- ③被保険者均等割 40% 二千八百六十八万円
- ④世帯別平等割 15% 千七十五

本年度は前年度に比較して、療養給付費が一四・四%、保険税が三・三%高くなっています。医療費が高くなれば税金も高くなる。これが国民健康保険税であり、事業を行なうための目的税の特性でもあります。グラフは過去五年間の療養給付費と保険税の移りかわりをあらわしたものです。医療費に比例して国保税も伸びていること、そして医療費の伸びがいかに大きいかがおわかりになると思います。(税務課)

### 税率算定

(単位：円)

区分	割合%	課税額(A)	課税標準額(B)	税率 {A/B} (C)	税額軽減額	
所得割	35	25,100,000	636,363,172	3.95/100	所得金20万円以下	所得金を超え
資産割	10	7,170,000	27,851,280	25.75/100		
均等割	40	28,680,000	4,553人	6.300	3,568	2,379
平等割	15	10,750,000	1,336世帯	8.047	4,669	3,113
計	100	71,700,000				

※所得割、資産割には税額軽減措置はありません。

# 秋 季 交通安全運動

9月21日から  
9月30日まで

夏休みも終わって新学期が始まり、これまでの開放的な毎日から生活のリズムが変わり、注意力が散漫になって、交通事故に結びつきやすくなります。

また、おとしよりも外出の機会がふえ、交通事故にあいやすい時期です。

今年も九月二十一日から十日間全国一っせいに「秋の交通安全運動」が展開されます。今年のテーマは、「歩行者・自転車利用者、特に子供と老人の交通事故防止」「安全運転管理の充実と安全運転の促進」の二点です。

郡民体育大会で、本町は総合の部で初めての総合優勝を、女子の部は二連勝しました。

## 郡体で初の総合優勝

玉雄(八重原) 3分17秒9  
▽一般百計 ⑤福谷集(鶴野内) 12秒2  
▽一般四十歳代百計 ⑤都甲祐吉(小野田) 13秒9  
▽中学生二千計 ⑤都甲真二(小野田) 7分2秒0  
▽中学生走高跳 ⑤河野透(福瀬) 1計47  
▽中学生砲丸投 ⑥歌津説雄(迫野内) 9計10

矢野ひとみ(田野) 木村逸子(小野田) 59秒0  
▽一般走高跳 ①木村逸子(小野田) 1計38  
▽一般走幅跳 ①山床有子(下渡川) 4計5  
▽中学生百計 ①直野みか(福瀬) 14秒2  
▽中学生二千計 ①寺原光代(羽坂) 29秒6  
▽中学生走高跳 ①伊東泉(八重原) 1計34  
▽一般二百計 ②矢野ひとみ(田野) 31秒5  
▽一般三種競技 ②那須光美(坪谷)



▽一般砲丸投 ③藤崎月子(八重原) 8計17  
▽中学生走幅跳 ④松浦妙子(福瀬) 3計88  
▽中学生砲丸投 ④東村直子(小野田) 9計19  
▽中学生二千計 ⑥甲斐美千代(八重原) 30秒7

成績(入賞者以上)  
▽男子▲  
▽一般三十歳代百計 ①仁田弘幸(福瀬) 12秒0  
▽一般五十歳以上六十計 ①井上秋三郎(鶴野内) 8秒0  
▽一般三十歳代砲丸投 ①田辺英雄(福瀬) 12計66  
▽一般走高跳 ②三浦保孝(坪谷) 1計65  
▽一般走幅跳 ②海野修一(小野田) 5計62  
▽中学生二百計 ③小林英明(福瀬) 26秒1  
▽中学生二千計 ③橋口五輪男(仲深) 6分38秒8  
▽一般三段跳 ③海野修一(小野田) 11計95  
▽一般四十歳以上砲丸投 ③黒田忠義(田野) 11計28  
▽一般四百計 ④寺田誠二(鶴野内) 57秒3  
▽一般四十歳以上千計 ④山口

▽女子▲  
▽一般百計 ①木村逸子(小野田) ①矢野ひとみ(田野) 14秒8  
▽一般二百計 ①山床有子(下渡川) 31秒0  
▽一般四百計 ①山床有子(下渡川) 奈須ツギエ(八重原)

▽男女混合▲  
▽中学生六百計 ②直野みか(福瀬) 小林英明(福瀬) 寺原光代(羽坂) 宗石滝也(小野田) 1分21秒0  
▽成績▲  
▽総合 ①東郷 ②椎葉 ③西郷  
▽男子 ①椎葉 ②西郷 ③東郷  
▽女子 ①東郷 ②椎葉 ③諸塚

## 簡保資金で町づくり

簡易保険は大正五年創業以来皆様から「郵便局の簡易保険」として広く親しまれ利用されてきましたが、お陰様で現在総加入件数五千万件、契約高は三十七兆円となりまた、資金総額は去る七月四日十兆円の大台を突破しました。

この簡易資金は、加入者の皆様からお預かりした大切な信託財産として、市町村などの地方公共団体をはじめ、公園、公庫など政府機関に融資され、住宅や学校、道路等皆様の身近かな

生活環境の整備拡充に役立っています。

東郷町内にも五十二年度中に越表へき地教員住宅建築事業や越表地区へき地集会所(体育館)建設事業に二十二十万円の融資され、現在までに累計一億四千万円が融資されています。

郵便局としては、この十兆円突破を契機に、さらに豊かな住みよい町づくりにお役に立ちたいと考えておりますからよろしくお願いたします。

山陰郵便局

## 国内研修を終えて

鶴野内 渡部 洋子

去る七月五日から十四日までの十日間、私は青年国内研修生の一員として貴重な経験をすることができた。

若山牧水が縁で始まった北海道中川郡幕別町への国内研修も今年で五回目であるという。

細長い日本の北と南の端と端に位置し、気候、風土、様々な点において異なる北海道と九州である。私たちに限らず青年会員の誰もが、一度は参加したいと願っているが、日程と仕事との折り合いがつかないなどの理由、また十名という人数制限の関係で実現しにくい現状の中で、この研修に参加できたということは大変幸福であったといえる。

三回にわたる事前研修会で、幕別町の概要、研修の意義等を学習し、各々研修のテーマも確認して七月五日午後七時発の日本カープエリーで私たちの研修旅行は始まった。

フェリーから電車、電車からまたフェリーへと乗りつぐ旅の道中は楽なものではなかったが、その間に男子七名、女子三名、引率の二名を加えた総勢十二名の意気は合い、和気あいあいとした雰囲気

北海道の印象は、やはり何と行けども草原や畑が連なりひらけ小高い丘とも言える山々が彼方に見える。私たちの目的地幕別町も十勝平野の中にあり、山は遠くに見えるという話を聞いていたのであるがまさしくその通りであった。七月八日の午後四時すぎ、私は



北海道の印象は、やはり何と行けども草原や畑が連なりひらけ小高い丘とも言える山々が彼方に見える。私たちの目的地幕別町も十勝平野の中にあり、山は遠くに見えるという話を聞いていたのであるがまさしくその通りであった。七月八日の午後四時すぎ、私は

北海道の印象は、やはり何と行けども草原や畑が連なりひらけ小高い丘とも言える山々が彼方に見える。私たちの目的地幕別町も十勝平野の中にあり、山は遠くに見えるという話を聞いていたのであるがまさしくその通りであった。七月八日の午後四時すぎ、私は

幕別町の町並み

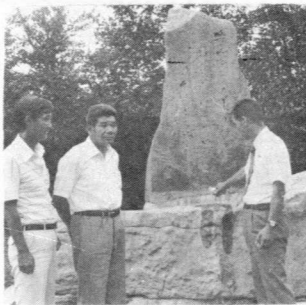
幕別町の町並み

幕別町の町並み

幕別町の町並み

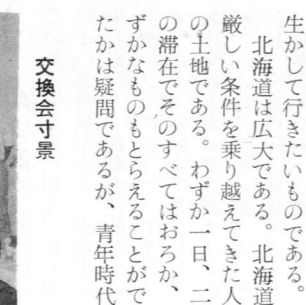
幕別町の町並み

牧水歌碑に献酒



牧水歌碑に献酒

牧水歌碑に献酒



牧水歌碑に献酒

幕別町の町並み

幕別町の町並み

幕別町の町並み

幕別町の町並み

幕別町の町並み



幕別町の町並み

### 平和の願い

町傷い軍人会(会長橋口盛一さん)の会員9名が、8月10日の午前中、成願寺境内の忠魂碑と役場にある頌徳碑の清掃をしました。

これは、この平和な世がつづくようにという願いをこめて、昨年からは行なっているものですが、お盆を前に、きれいに清掃された忠魂碑の前で「私たちの行為が若い人への刺激になれば…」と橋口さんは話していました。



### 自慢ののどで

迫野内区の戸高満雄さん(49)が、九州・中国民謡選手権大会のチャンピオンに選ばれました。

これは、8月13日に北九州市で行なわれた大会に壮年の部宮崎県代表として出場、「日向木挽唄」を歌い、各地区の予選を通過した50人のなかで、壮年の部に見事優勝したものです。

この大会は、10月に行なわれる「輝け!日本民謡大賞」の各県代表選出予選を兼ねており、戸高さんは県代表に選ばれました。



**青協だより**  
 今月のうごき(9月行事)  
 ▼郡青年ソフトボール大会  
 9月3日(日) 西郷村  
 ▼町青年教室(キャンプ)  
 9月9日(土)~10日(日)  
 ▼県青年大会(宮崎市)  
 9月16日(土)~17日(日)  
 ▼町青年教室(史跡めぐり)  
 9月24日(日)

**報告**  
 郡青年研修会 7月15日~16日  
 に北川町中央公民館で開催。本町  
 ▼女子 21-18 東郷  
 ▼男子 21-16 東郷

(町青協広報部)

**駐在所だより**  
 夏休み後の少年非行  
 楽しい思い出を残して子供たちの夏休みも終わりました。長い休みのなかで不規則な生活やなまけぐせがついている子供も多い時です。春に次いで非行の多いのが夏休み後で、急に非行事件が表面にでます。  
 夏休み後はふだんより特に子供の生活に気をつけてください。うちの子に限ってという言葉をよくいいますが、事件を起して警察で調べをうける通知があつて初めて自分の子供と知ってびっくりする場合がほとんどです。

非行のきざしの見分け方は  
 ▼言葉、態度が変わる  
 ▼服装、身のまわりが変わる  
 ▼変な友達を訪ねてくる  
 ▼うそをつくことが多くなる  
 ▼帰宅時間が一定しない  
 ▼手紙、電話に敏感になる  
 ▼親が買ってやらないものを持つている  
 ▼食事の量が減ってくる  
 ▼口実をもつけ小使いを要求する  
 ▼だまって家を出たり、夜遅くまで帰らない  
 などですが、これらの変化があったら非行の前兆と思つてよく気をつけてください。  
 みんなが自分の子供だという気持ちで、他人の子供でも勇気をもって指導していききたいものです。  
 (山陰警察官駐在所)

### 結核検診

結核検診は、毎年一回定期検診として実施されますが、結核による死亡率の低下等により関心がうすれる傾向にあります。しかし、毎年

の検診で患者が発見されるなど必ずしも結核が減少したとはいえない現状にあります。特に、検診の機会に恵まれない農山村地域では、毎年一回の住民検診は必ず受診し、健康管理に努めなければなりません。本年度もレントゲン撮影を別表のとおり実施しますので、必ず受診してください。

### 住民結核検診日程表

実施月日	区名	時間	場所	該当組合
9月11日	下渡川	10.00~10.30	甲斐久四郎氏宅前	下渡川全区
	越表	10.50~11.30	兄洗公民館横	兄洗、一松露、黒松、ツヅラ内
9月12日	坪谷	9.30~10.0	富山敷氏宅前	多武の木、仲崎、瀬平
	仲深	10.10~11.00	坪谷小学校	市谷原、市谷川崎、木村
9月13日	羽坂	11.10~11.50	牧水記念館前	野々崎、東石原、西石原、上ノ原、赤井笠
	迫野内	13.20~13.50	川越精米所横	仲深全区
9月14日	八重原	14.00~14.40	羽坂公民館	羽坂全区
	鶴野内	9.20~10.20	迫野内公民館	迫野内全区
9月21日	福瀬	10.30~11.00	消防器庫前	八重原全区
		11.10~11.40	佐藤光男氏宅前	大工野、オモダカ
9月22日	寺迫	13.00~14.00	鶴野内公民館	前田、中水流、上村、下村
		14.10~14.40	老人ホーム	全員
9月14日	小野田	9.20~9.50	笠瀬清美氏宅前	大谷、小野田1.2
	田野	10.00~11.00	役場前駐車場	又江野下1.2、又江野中
9月21日	福瀬	11.10~11.40	日向農協東郷支店	又上、住宅、団地
		13.20~14.20	田野公民館	田野全区
9月22日	寺迫	9.00~10.00	仲野原第三公民館	仲野原1.2.3. 出口
		10.10~10.50	福瀬公民館	上村1.2.3. 下村
9月21日	福瀬	11.00~11.30	広瀬公民館	広瀬
		13.20~13.50	塩月弘氏宅前	鳥川
9月22日	寺迫	9.20~10.20	寺迫公民館	寺迫、山の口、落鹿、長崎、ウトギ、日田尾
		10.40~11.40	吉牟田婦人ホーム前	吉牟田、中尾、庭田

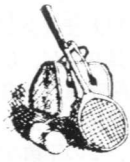
### 羽坂尋常小学校

明治十一年、羽坂、田野、仲瀬区父兄相謀り、羽坂井尻旧舞台小屋を校舎に充て、岩下真市を教師として授業を始む。明治十四年、羽坂日下道舞台小屋に移転。  
 明治十九年、簡易小学校と称命  
 明治二十三年、羽坂尋常小学校と改称す。  
 明治四一年、工費千五百円と多大の夫役により校舎増築、敷地八二七坪、校舎六九坪、学級数三、児童数一二七名、職員四名。  
 大正六年、山陰、羽坂追之内小学校合併。  
 東郷尋常小学校となる。

### 山陰風土記

川崎建設の川崎守さんから道を教えて貰い、更に河野康夫さん宅にて詳しく聞いて、ゐのこに行つて見た。四本のホースが突込んであった。四軒の家が使用しているのだそうだ。  
 百年近くもこの水は切れないのです。若藤さんか「あのゐのこの水をバケツで汲み教室の掃除をしたものです。懐かしいのです。」と追憶の言葉でした。旧校地西端に立ってみると、南側に小高い雑木林がある。「兼六山」と呼んでいるそうです。若藤さん曰く「第六代吉村末吉校長さんが、岡山兼六公園になぞらえて学校園兼六山と名をつけたものです。小高い公園でした。」  
 この兼六園を南に扣え、長方形のよい運動場があり、直線七十米も取れて、運動会の時など走り易いグラウンドだったそうです。六十三年前まで存在した羽坂小学校も昔の夢と消えましたが、「ゐのこ」と「兼六山」だけは、今も往時の残影をどめ「羽坂小学校跡」の標柱が昔の校門付近に小さく建ててあつた。  
 (都甲 鶴男)

# おしらせ



## 牧水祭

恒例の牧水祭が、つぎのとおり行なわれますので、町民多数の参列をご案内します。

- ▽期日 9月17日(日)
- ▽受付 9時30分～10時30分
- ▽歌碑祭式典 10時30分～11時
- ▽記念講演 11時～正午

## 中央公民館に青電話

町中央公民館の玄関横に青電話(街頭公衆)が設置されました。一般の通話はもとより、一〇〇番(警察) 一一九番(消防)の専用ダイヤルがご利用いただけます。緊急連絡などにも利用されるようお知らせします。

54年度

## 造林補助申請の受付

町森林組合では、例年実施している造林申請の受付を、つぎの期間に行ないます。

出張受付も実施しますが、日程については、後日、参与員を通じて連絡することとしています。

▽受付期間 9月1日～9月25日

## 資源とエネルギーを大切に

資源やエネルギーを大切に使うという考え方や、生活習慣がこれまで以上に必要になってきます。経済企画庁では、わたしたちの暮らしの中で、「限られたものを大切に使う」「生かして使う」「できるだけ捨てない」「使い終わったものもなるべく工夫して活用する」ためのアイデアをつぎの要領で募集しています。

原稿 四百字結原稿用紙五枚以内。横書きにし必ず綴じ、末尾に氏名、住所、郵便番号、年齢、職業、電話番号を明記する。

提出期限 9月30日

提出(問合せ先)

宮崎県福祉生活部県民生活課  
宮崎市橋通東2丁目10番1号  
電話 〇九八五〇一一一一番

## 暮らしのアイデア募集

## 図書寄贈による 新刊書紹介

大阪府岸和田市在住の海野久さんから図書費の寄贈がありましたので、次の図書を購入しました。海野さんに厚くお礼申しあげますとともに、皆さんにご利用いただくよう図書の紹介をします。

## 図書名

## 著者名

生存者 水井 淳  
公園通りの午後 渡辺淳一  
こちらニッポン 小松左京  
白き手の報復 渡辺淳一  
二十歳の世代に伝えたい 西堀栄三郎他

## 地底元年

原さとる

## 風の遺産

永井路子

## サンガタの墓

山崎朋子

## 幸福の設計

阿木慎太郎

## 終戦秘話

山崎健次

## こめと日本人

樋口清之

## 和宮様御留

有吉佐和子

## ちよいといひ話

戸板康二

## 十二人の手紙

井上ひさし

## めだかの列島

今井美沙子

## 昭和への遺産

岡 潔

## 裁きの家

三浦綾子

## 吾が顔を見る能はじ

遠藤周作

## 愛と同じくらい孤独

朝吹由紀子

## 災環

永井路子

## 風紋

松本清張

## 山茶花は見た

平岩弓枝

## 53年住宅統計調査

十月一日現在で住宅統計調査が実施されますが、本町では、次の地区が抽出調査の対象地区です。調査員が伺いましたらよろしくご協力をお願いいたします。

▽下渡川全区 ▽坪谷区仲崎組合  
▽仲深区下仲瀬組合 ▽小野田区  
又上、又中組合、住宅 ▽鶴野内区下村組合

## 今月の税金

国民健康保険税 2期  
納期限 9月30日

## 善意のともしび

忌明け寄付として、つぎのかたから善意がよせられました。厚くお礼を申しあげます。

- ▽福瀬の直野久雄さんから (ユキノさん・79歳ご死去)
- ▽仲深の田口絃一郎さんから (ユリさん・80歳ご死去)
- ▽福瀬の直野己紀男さんから (デンさん・78歳ご死去)
- ▽小野田の那須真夫さんから (専蔵さん・78歳ご死去)

## 今月の心配ごと相談日

9月19日(火曜日)  
東郷町社会福祉協議会

## まちのうごき

人口 6,726人 (+5)  
男 3,295人 (+7)  
女 3,431人 (-2)  
世帯数 1,753戸 (+2)  
53年8月1日現在  
( )は対前月比

## 戸籍たより

7月届出分

## 出生おめでとう

赤ちゃんの名	父の名	住所
是則和良三	夫福瀬	福瀬
新名恵美和	夫福瀬	福瀬
安藤孝司孝	夫福瀬	福瀬
椎田由夏幹	夫福瀬	福瀬
田中甚郷保	夫福瀬	福瀬
中竹正史雄	夫福瀬	福瀬

## 結婚おめでとう

氏名	住所
黒月 弘紀一	愛知県
塩月 美郎	愛知県
小形 丸祐	愛知県
橋口 美司	愛知県
佐藤 佳美	愛知県
藤原 米宏	愛知県
羽深 仲寺	愛知県
坂坂 深迫	愛知県

## ご冥福を祈ります

氏名	年齢	住所
河野 スエ	74	福瀬
佐藤 米吉	79	福瀬
田口 ユリ	80	仲深
直野 ユキノ	79	福瀬