



# さびしくないぞ!

## 越表小に1人の新入生

4月8日、越表小学校で新入生1人の入学式が行なわれました。

この1年生は、越表区八ッ山の菊地哲夫さんの二男順二君です。

式のあと教室にはいった順二君は、担任の南郷ノリ先生から自分の席を決めてもらい新しい教科書を受けとったあと、これから一諸に勉強する2年生11名の仲間から歌の歓迎をうけました。

越表小学校は、生徒数44名で3クラスの複式学級ですが、上水校長先生をはじめ7名の先生のほとんどが町営住宅に住んでいることもあり、都会のマンモス校にはみられない先生と生徒の暖かい心のふれあいを感じられます。

順二君も、この恵まれた環境に早くとけこみ彼の人格形成の基礎を勉強してほしいものです。



# 連帯の和を広げよう

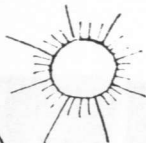
## 町婦協の新執行部決まる

### 十一月に婦人まつり

四月十七日に町婦人連絡協議会の新役員が決まりました。この日開かれた各地区の新旧役員による役員会で、昭和五十二年の事業と決算が承認されたあと今年度の役員選出にうつり新役員(各部長と部員は地区会長で構成)を選出して昭和五十三年度の事業計画と予算が承認されましたが、今年度事業計画では、町バレーボール大会(八月)、婦人まつり(十一月)が新たに開催されるなどこれまでにない婦人の士気の高揚

### 活動方針

- 1 基本目標
  - (1) 町内に住むすべての婦人が加入し、他の団体と手をとりながら地域社会の発展に努める
  - (2) 郷土の美しい自然の恵みに感謝し、誇りと生きがいを追求する。
  - (3) 各部活動を通じて学習や諸行事の実践につとめる。
  - (4) 家庭生活の責任者として、豊



た

### ▷昭和53年度 事業計画◁

月	主 催 事 業	郡 県 事 業
4	新旧役員会 グループ会長研修会	県婦協代議員会、研修会 郡新旧役員会
5		
6	定例役員会 県外研修	
7		郡婦人研修会
8	定例役員会 町バレーボール大会(新規)	
9		郡バレーボール大会 九州地区婦人大会
10	定例役員会	
11	婦人まつり(新規)	県婦人体育大会
12	定例役員会	
1		
2	定例役員会	郡生活研究発表大会
3		県生活研究発表大会

- かて安全な生活を追求する。  
2 努力目標
- (1) 心のこもるあいさつをかわす
  - (2) 会員相互の健康管理に努め、明るい家庭をきずく。
  - (3) 青少年の健全育成に努める。
  - (4) 花いっぱい郷土の美化につとめる。
  - (5) 身近かな生活をみなおし、無駄を追放する。
  - (6) 集合の五分前に集まる。
  - (7) 交通事故の撲滅に努める。
- 53年度役員氏名
- 会 長 黒木 梢(寺迫)
- 副 会 長 佐藤みつえ(追野内)
- 谷岡シズエ(越表)
- 都甲カチ子(小野田)
- 教養文化部長 直野敏子(福瀬)
- 保健体育部長 木村衣木子(小野田)
- 生産生活部長 佐藤勝美(羽坂)
- 部 員 楠 安子(越表)
- 部 員 橋口花子(寺迫)
- 部 員 青柳浅江(八重原)
- 部 員 池田キクヨ(追野内)
- 部 員 谷口カネ子(田野)
- (教育委員会)

請求しましたか?

# 各種手当

## 児童扶養手当

- つぎの要件にあてはまる児童(十八歳未満の者又は二十歳未満で心身に一定の障害がある者)を監護養育している人に支給されます
- ▽父母が離婚をした後、父親と別れて生活している児童
  - ▽父が死亡した児童
  - ▽父が廃疾の状態にある児童
  - ▽父の生死が明らかでない児童
  - ▽父が引続き一年以上遺棄している児童
  - ▽父が法令により引続き一年以上上拘禁されている児童
  - ▽婚姻によらないで生れた児童や棄児

父母にかわりその障害児(二十歳未満)を養育している人に支給されます。

この手当の対象となる児童は、

- ▽身体障害の場合…：身障手帳三級、四級以上のもの
  - ▽精神薄弱の場合…：知能指数(IQ)が、おおむね五〇以下のもの
  - ▽その他、前二項の障害と同程度と認められるもの
- 手当の額は、
- 重度…二万二千五百円  
中度…一万五千円です

## 福祉手当

身体や精神に重度の障害のある人に支給されます。手当の額は、月額五千五百円です。

## ていつぎ

これらの手当についての相談や請求の手続きは、住民課福祉係が担当します。お気軽にどうぞ。

# 人のうごき

春の異動等から、関係分について掲載します

## 町職員発令

- 退職(3月31日付)
  - ▽寺原寿夫
- 異動(4月1日付)
  - ▽企画開発課長(農林課企画調整主幹) 清水 清
  - ▽企画開発課開発係主査(農林課振興係主査) 衛藤 州雄

## 教職員異動

- 寺迫小学校
  - 転入 薄木トヨ子(教諭) 祝子川小から
  - 転出 馬場朋子(教諭) 新採用
- 福瀬小学校
  - 転入 三輪重猪(教諭) 退職

- 東郷小学校
  - 転入 黒木和夫(教諭) 福瀬小から
  - 転出 早川清子(教諭) 新採用
  - 坂口博子(教諭) 田代小へ
  - 山田静(教諭) 日向養護学校へ

- 坪谷小学校
  - 転入 高正孝(校長) 飯野中から
  - 江夏重俊(教頭) 都城西小から
  - 金丸守(校長) 美々津小へ
  - 松田賢孝(教頭) 塩見小へ

- 越表小学校
  - 転入 小川勝(教頭) 高崎小から
  - 稲本雅彦(主事) 新採用
  - 河辺道志(教頭) 永久津小へ
  - 岩本幸枝(教諭) 日知屋東小へ

- 東郷中学校
  - 転入 大浦正文(教頭) 県教委から
  - 久田靖三(教頭) 七野小へ
- 坪谷中学校
  - 新名甫史(延岡支所へ)

## その他の異動

- 坪谷警察官駐在所
  - 転入 松田行聖(日向市から)
  - 転出 田中尚武(宮崎市へ)
- 日向宮林署東郷担当区事務所
  - 転入 平川一利(椎葉村から)
  - 転出 松本英雄(熊本県へ)
- 宮崎食糧事務所東郷出張所
  - 転入 原田政喜(延岡支所から)

# 税あれこれ

## 相続と税金

相続税は、人が死亡して、その人の財産を相続や遺贈によってもらったときにかかる税金です。もつとも財産全部に税金がかかるわけではありません。遺産総額から債務や葬式費用などを差し引いた「正味の遺産額」が「基礎控除額」を超えるときだけに相続税がかかることとなります。

では、「基礎控除額」はどれくらいかといいますと、「二千万円の定額控除額」と「四百万円に法定相続人の数をかけた額」との合計額です。ですから、基礎控除額は、財産を相続する人（法定相続人）の数によって違うこととなります。

例えば、相続する人が一人の場合には二千万円、二人の場合には二千万円と基礎控除額は増えていき、遺産総額が基礎控除額以下であれば税金はかかりません。

ところで、この「基礎控除」のほかに、相続人が死亡した人の配偶者である場合は、相続により取得した遺産総額の三分の一か四千万円のどちらか多い額に対する相続税額が控除されますし、相続人

が未成年者であったり、障害者であるときも特別の計算により一定額の税額控除ができます。

ただし、配偶者に対する相続税額の軽減の特例は、申告をすることにより認められますので、ご注意ください。

相続税の申告と納税は、被相続人が死亡された日の翌日から六か月以内に、被相続人の住所を所轄する税務署長にすることになります。

なお、相続税額が五万円を超えているときは、五年以内（特別の場合十五年以内）の年賦で納める方法があります。

また、金銭で納めることができないうときは、相続した財産で納める「物納」の方法もあります。詳しくは、お近くの税務署又は税務相談室にお尋ねください。

## 国税専門官試験のご案内

人事院では、今年も例年どおり「国税専門官」の試験を行います。この「国税専門官」の試験に合格し、採用されますと、東京や大阪などの主要な税務所に勤務することになります。

受験資格は、昭和二十六年四月二日から昭和三十三年四月一日までに生れた男子で、試験は、大学卒業程度のものでなっています。受験願書の受付は、昭和五十三年五月十六日（火）から五月二十五日（木）までです。

なお、南九州地区での第一次試験は、七月八日（土）と九日（日）の両日、熊本市と鹿児島市で、また、第二次試験は、九月六日（水）と七日（木）の両日、熊本市で行われます。

試験の内容は、第一次試験が教養試験と専門試験、第二次試験が人物試験と身体検査です。詳しいことは、福岡市の人事院九州事務局のほか、熊本国税局や最寄りの税務署にお問い合わせください。



## 一瞬ドキリ!

4月14日午前10時から正午まで国道327号線の町立病院前で、町婦人連絡協議会員による交通安全キャンペーンが行なわれました。

この行事は春と秋の安全運動期間中に毎年実施されていますが、お巡りさんや交通巡視員のお嬢さんに止められ、一瞬おどろいた表情のドライバーも贈られた折りづるとコーヒーの接待に思わず顔がほころび眠気もふき飛んでしまったようでした。



## トビックス

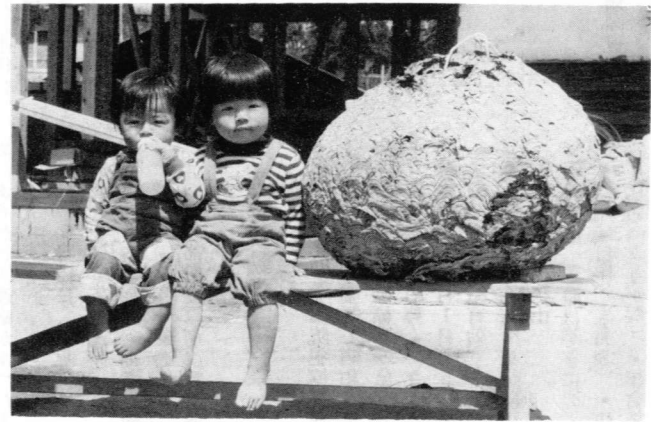
## 自然の驚異

仲深区野々崎の大石清さん宅で巨大な「赤パチ」の巣が見つかり近所話題になっています。

これは、住宅を改築中に旧炊事場をとりこわした際天井うらから見つかったもので、最大直径が70cmもあるしろものです。

昨年の夏に2、3匹のハチを家の中で見つけ近くに巣があるので…と話していたところ以外など珍らしいものだけにケースをつくり記念として保存するそうです。

珍しいものだけにケースをつくり記念として保存するそうです。



## 山陰尋常高等小学校 (一)

山陰尋常高等小学校は、明治三十三年（七十六年前）現在の町役場所在地に、建てられたのであります。それまでは、小野田尋常小学校と称して、現小野田公民館の在る所に校舎があったのです。明治三十三年に、高等科が初めて設置されて、山陰尋常高等小学校と校名が改まりました。校舎も狭くなったので、前記の所に移転開校し、その小野田尋常小学校跡に、東郷村役場が移ったのであります。

## 山陰風土記

山陰尋常高等小学校は、現在残っています。が、只一つ門道より上りつめた頌徳碑の裏側、飛高リンさんの東側どてに、老いぼれた松木が四本立っています。私はリンさんと当時を物語りましたが、二米位もありました。しかし、大きな杉の木と、檜の木もありましたが、皆切られてしまいました。あの松木だけが思い出の木として残っているだけです。

校舎はカネの手型で運動場はせまかったです。現役場の後ろどて東側に芭蕉がありますが、それより南の方に約五十米位、灰石で厚い石垣が築かれていました。役場庁舎と体育館との境がその線に当たります。如何に校地が狭まったかが想像されます。

運動会の際は、円をぐるぐる廻って走る有様で至極滑けいに思われたのですが、当時としては正常な事であったのです。

児童数は少くしたしか百三十余名位だったと思います。着物姿で、夏は洗足が多く、冬は草履や足なか、ひびや赤きれは出来放題、本を風呂敷に包んで、握り飯を高菜の葉っぱ等でくるまいて小風呂敷に入れ、腰に巻き着たり、背中に斜めかけに結んだりして登校したものです。

高等科の生徒だけは袴を着ていたもので、大きい兄貴分に見えたもので、仲々そばに寄りつけないところがありました。

先生方も洋服あり和服あり様々な服装をしていたものです。

(以下次回)  
(都甲鶴男)

## 青協だより

### 今月のうごき (5月行事)

- ▽地区訪問 (日程未定)
- ▽バレーボール大会 (未定)

### 新執行部が発足

会長 本多悌二 (小野田)

- |      |             |
|------|-------------|
| 副    | 直野義久 (福瀬)   |
| 副    | 海野 宏 (寺迫)   |
| 副    | 寺原真喜 (羽坂)   |
| 副    | 長友弘幸 (越表)   |
| 副    | 海野千浪 (福瀬)   |
| 副    | 海野洋文 (坪谷)   |
| 広報部長 | 稲田生代 (田野)   |
| 家政部長 | 山本建男 (仲深)   |
| 産業部長 | 吉田憲三 (田野)   |
| 事務局長 | 糸平早由美 (鶴野内) |

## 駐在所だより

### 梯子は下ほど危ない

ゴールデンウィークの到来で、楽しい旅行計画が練られていることでしょう。でも、その楽しい旅行が交通事故などで悲しい結果を招かないように無理な計画はたてないでください。

人間は緊張しているうちは問題ありませんが、もう終りだと気を抜いた一瞬に思わぬ事故が起きるのです。

梯子段も高い所に登っている時は気を付けますが、下になるにつれて低いから安心だと気をゆるめるため落ちたりするので、旅行も帰り際の事故が多いようです。帰りつくまで気をつけて楽しく終ることを祈っています。

### 侵入盗にご用心!

最近、空巣ねらいや忍込みなど住宅に侵入して大切な金品を盗む事件が増えています。

これを防ぐためには、

- ▽戸締りを確実にする
- ▽施錠は目立たない所にも一つ
- ▽まともな現金は置かない
- ▽留守はとなり近所に頼んでおく
- ▽貯金通帳、印かんは保管を厳重にする
- ▽現場はそのままですぐ警察に届ける
- ▽急を要するときは一一〇番で
- ▽被害がないとき、少ないときでも届けること (後の手掛りになります)
- ▽犯人の相、車のナンバーなどはメモしておく

警察では犯罪の予防と検挙のため日夜パトロールを続けています。時間を問わず一一〇番で一報ください。ただちに捜査を開始します。

(山陰警察官駐在所)

# おしらせ



## 田植えなどの基準賃金

このほどひらかれた町農業委員会で、今年度の稲作作業の基準賃金がまりました。これは、毎年度はじめに他の労賃の上昇状況などを勘案し、基準的な労働賃金としてきめていっているものです。

- 田植え作業 男女とも一日二千七百円。耕うん機使用人は四千円。
- 耕うん機 十ア当り荒起二千五百円、荒代二千五百円、植代二千八百円
- 田植え機 十ア当り四千三百円(補植を含まない)
- バインダー 十ア当り五千円。(ヒモ代を含む)

## 標準小作料の改訂

このほどひらかれた町農業委員会で、本町内の小作料の標準額がつきのおり改訂されました。これは耕作の安定を図るため、農地の貸し手借り手を代表する者の意見、学識経験者による協議会の協議事項を十分尊重して定めら

れるもので、農地の区分は水田について主たる作物を水稻としており畑の区分はされていません。

### 標準小作料 (10a 当り)

水田の区分	金額(円)
上田(平均反収400kg以上)	19,000
中田( " 300kg以上)	13,000
下田( " 300kg未満)	7,000

## 新刊書

(中央公民館図書室)

- ▽落日燃ゆ(城山三郎) △いまもむかしも愛別ばなし(水上勉)
- ▽赤頭巾ちゃん気をつけて(庄司薫) △女二人ニューギニア(有吉佐和子) △ある補充兵の戦い(大岡昇平) △螢川(宮本輝)
- ▽涙をたらした神(吉野せい)
- ▽滅びの笛(西村寿行)

## 12日に停電します

九州電力都農変電所の増強工事のため、つきのおり停電することについて連絡がありました。先月も一回実施されましたが、一部の地域では長時間停電するた

め、あらかじめ連絡があったものです。

- ▽期日 5月12日(金曜日)
- ▽時間 正午～午後三時
- ▽地区 寺迫区全域 福瀬区鶴戸木・日田尾組合(都農変電所供給区域)

## 防犯運動標語募集

警察庁および全国防犯協会連合会では、つぎの要領で昭和五十三年度全国防犯運動標語を公募します。ふるってご応募ください。

- ▽募集期間 5月1日～5月31日まで(当日消印有効)
- ▽募集テーマ 「空き巣の防止」「自転車盗の防止」
- ▽応募方法 普通はがきにテーマ・標語(自作、未発表)・住所・氏名(ふりがな)・年令・職業(学校名と学年)を記入する
- ▽送り先 東京都千代田区紀尾井町3-1-47 警察共済ビル 全国防犯協会連合会防犯運動標語係(郵便番号一〇二)

## 無料交通事故相談

社団法人日本損害保険協会では「自動車保険請求相談センター」

## 今月の税金

国民健康保険税 1期

納期 5月31日

を設置して、つぎのとおり無料で交通事故の相談に応じています。保険を利用する方は、このセンターを利用するようおすすめてします

- ▽相談時間 午前9時30分から午後4時30分まで。土曜日は正午まで。
- ▽場所 宮崎市広島2-5-10 朝日生命ビル3階
- ▽電話 宮崎079-211-3番

## 善意のともしび

忌明け寄付として、つぎのかたから善意がよせられました。厚くお礼を申しあげます。

- ▽坪谷の矢野賤夫さんから(カルさん・63歳ご死去)
- ▽坪谷の松岡フミさんから(亀一さん・58歳ご死去)

## 今月の心配ごと相談日

5月16日(火曜日)  
東郷町社会福祉協議会

## まちのうごき

人口 6,712人 (-71)  
男 3,286人 (-34)  
女 3,426人 (-37)  
世帯数 1,761戸 (-6)  
53年4月1日現在  
( )は対前月比

## 戸籍たより

3月届出分

### 出生おめでとう

赤ちゃんの名	父の名	住所
木村史子	孝太郎	小野田
池田康平	健一	迫野内
塩月華梯	二	小野田
黒木崇博	興吉	寺迫

### 結婚おめでとう

氏名	住所
大山 晶床 次美子	下分渡川
福福 田田 栄克子	宮崎坂
直中 野田 千賀子	福瀬
山 木床 三枝子	日向渡川
黒山 木床 三枝子	日向渡川
被渡 官邊 久良美子	寺迫

### ご冥福を祈ります

氏名	年齢	住所
川越 敏	74	福瀬
稲田 治	64	八重原
黒木 倉治	82	越表
黒木 裕二	7	田野
那須 スエノ	66	坪谷
松岡 亀一	58	坪谷