

入郷の動脈に

県道八重原～延岡線開通

.....として保存しましょう.....



県道八重原～延岡線のうち東郷～門川間が開通しました。

6月10日午前10時から東郷、門川両町界に関係者約80名が参列して開通式が行なわれ、神事のあと伊藤宮崎県道路課長、金丸門川町長、木村町長が紅白のテープにはさみをいれました。

県道八重原～延岡線は、総延長36.6KM、うち東郷、門川両町間は18.5KM(巾員5M)でこれによって全線が開通しました。

今後は部分的な改良舗装を加えさらに整備される計画ですので、入郷の動脈となる日もまぢかなことでしょう。

あを海の岬のはなに立つ浪の

消しがたくして夏となりにけり

牧水

昭和52年 7月号 第312号

発行/東郷町役場・編集/企画開発課

政治はあなたが主役

—— 参議院議員通常選挙 ——

投票日は 7月10日

七月十日は第十一回参議院議員通常選挙の投票日です。わたしたちの生活は国の政治とかわりなしにはあり得ません。その大事な国政を行なうために選出した代表者である議員によって国会が組織されています。国会は衆議院と参議院の二院で構成される国権の最高の機関で、わたしたちの日々の生活にひびく政治の姿勢が決められる最も重要なところなのです。

七月十日には、この二院のうち参議院宮崎県選出議員と全国選出議員の選挙が行なわれますが、この

の代表者を選びだすわたしたちの一票が日本の将来とわたしたちの幸福に大きくひびく重大な選挙といふこととなります。あなたの一票が明日の日本をつくるのです。一人のこらず投票して政治に参加しましょう。

選挙権があつても選挙人名簿に未登録の人は投票できません

満二十歳以上の日本国民はすべて選挙権をもっていますが、選挙人名簿に登録されていなければ投票することができません。

票することができません。投票することができているのは選挙人名簿に登録されている人です。

この名簿に登録されると登録資格に異動がない限り永久に登録されています。

名簿に登録されるのは九月の「一時登録」と選挙が行なわれる時に登録する「選挙時登録」の制度があります。名簿に登録されるには「日本国民で年齢二十歳以上の人であつて本町の住民基本台帳に記載されていること」が条件となります。

今回の選挙の選挙時登録の基準日は六月十五日でしたので、つぎの要件を満している人が登録されました。

- 一、昭和三十三年七月十一日までに生まれた人。
- 二、昭和五十二年三月十五日までに住民票に記載された人

したがって、九月の定時登録時までの登録者と選挙時登録で登録された人が今回の選挙で投票することが出来ます。

また前の住所地に登録されていれば、その登録されている住所地で投票出来ます。

入場券をお届けします

選挙人名簿に登録されている人で投票できる人に投票の場所や投票時間を記載した「入場券」をお

届けます。もし届かないときは町選挙管理委員会にお問い合わせください。

なお、選挙人名簿に登録されている人は、当日入場券がなくても投票出来ますから投票所に行つてその旨を係に申し出て下さい。

投票は地区を先に

参議院議員通常選挙は、宮崎県選出議員（地区区）と全国選出議員（全国区）の選挙が同時に行なわれます。投票の順序は、「地区区が先」で「全国区が後」になります。投票用紙の色は「地区区が黄」で「全国区が白」です。

不在者投票もできません

投票当日に「やむを得ない公私の用事」や「旅行」「病氣」「出産」などのためどうしても不在になり投票所に行けない人のために簡単な手続きで投票日の前に投票することが出来る「不在者投票制度」を活用しましょう。

転出先で不在者投票する場合の注意

投票は必ず所在地又は住所地の選挙管理委員会の係の指示に従つて下さい。自宅、職場等で投票用紙に記入すると無効になりますのでご注意ください。

税あれこれ

保険税の所得申告

申告は早目に!!

国民健康保険に加入したら、役場の住民課で資格取得の届出をしていただきます。加入手続きがすめば国民健康保険の被保険者証をもらい、病氣になったり、ケガをしたときは医療費の七〇%は国民健康保険で支払います。

国民健康保険に加入している世帯の世帯主は、国民健康保険制度の給付に要する費用にあてるため保険税を納めていただくことになっています。このことは、国民健康保険税はその年度で支払う保険給付の費用を、被保険者がお互いに一定の方法であん分して負担するということです。この結果として、医療費が増えれば、保険税もこれに伴ってアップすることになります。

ことしから、国民健康保険に加入している人は、四月十五日までに所得の申告をしていただくことになっています。ただし、町民税

の申告をいっている人は重複して申告する必要はありません。

ことしの一月二日以後に本町に転入した人は、町民税の申告をしていませんで、保険税のための所得申告をしてください。

また、年度途中で資格を取得した人は、その日から十五日以内に所得の申告をしていただくことになっています。また所得の申告をしていない人は、早目に税務課で申告してください。

なお、資格取得の手続きに来られた人で、所得の内容がわからないために申告できない人がおられます。今後は、加入手続きに来られるときは、前年度の所得や収入のわかる資料をご持参ください。

軽自動車税の月割課税

軽自動車を所有する人は、四月一日現在で軽自動車税を納めていただきます。

ところで、四輪以上の軽自動車や二輪の小型自動車、それに農耕

作業用自動車以外の特殊自動車については、四月一日以後に取得した人は、その翌月から、また、四月一日以後に廃車した人は、その月まで月割りで税金を納めていただいておりますが、この月割課税の方法が一部改正され、東郷町内の人同士で売買があつて、車の所有者がかわつたときは、月割課税はされないこととなり、この場合は、その年度の軽自動車税は、四月一日現在の持主から納めていただくことになりました。

なお、他の市町村の人との間で売買が行なわれ、車を取得した場合や新しく車を取得した場合の月割課税は従前どおりおこなわれます。

税の相談は お気軽に!!

「土地を売りたいが、税金はいくらかかるだろうか」又は、「山林を売りたい」「宅地、家屋とも売りたい」等、税に対する心配は誰にでもあることです。贈与税のこと等も含め、税務課では町民のみさんからの税の相談を受け付けています。お気軽においで下さい。

電話でもけっこうです。

(税務課)

印紙税のあらまし

私たちが、毎日の生活の中で作ったり、もったりする文書の中には印紙税がかかるものがあります。今回は、領収書や契約書にかかる印紙税のあらましについて説明しましょう。

領収書は、それに記載されている受取金額によって印紙税額が定められています。受取金額の記載されていない領収書は、原則として百円の印紙税がかかりますが、「〇月〇日付請求書に係るもの」などの記載がある場合は、その請求書に記載されていた金額が、領収書にも記載されているものとして、その金額に応じた印紙税がかかります。

また、請求書に「相済」「了」などと書いたものや、後で正式な領収書を発行することになっている領収書でも、受取った事実を証明するものですから、受取書としての収入印紙をはらなければなりません。

しかし、領収書でも、営業に關しないものや、営業に關するものであつても、記載された受取金額が三万円未満のものには印紙税はかかりません。

つきに、契約書は、一通又は一冊ごとに印紙税が定額のもの、それに記載されている金額によって税額が異なるものがあります。一つの契約について、契約書を何通も作る場合がありますが、この場合には、その全部に収入印紙をはらねばなりません。

契約書の「写」「副本」「謄本」などでも、契約する人の署名や押印があるものや、「覚書」「念書」「差入書」のような文書でも、契約内容を証明するものは、契約書としての収入印紙をはらする必要があります。

印紙税についてお分かりにならない点は、遠慮なく最寄りの税務署か税務相談室にお尋ねください。

税務大学

学生募集

熊本国税局では、税務大学校普通科生を募集しています。

受験資格は、昭和三十三年四月二日から昭和三十五年四月一日までに生まれた男子で、試験は、高校卒業程度のものとなっています。申込受付期間は、七月十三日から七月二十二日までで、申込書は国税局、税務署に備えてあります。詳しくは、熊本国税局か最寄りの税務署にお問い合わせ下さい。

(税務署)

家庭菜園のすすめ

土作りを残飯で

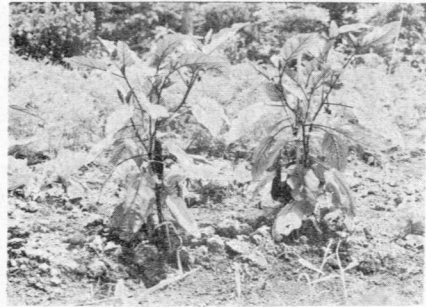
土作りの必要性は言うまでもありません。特に有機質である堆肥類を沢山入れる事が大事です。化学肥料はすぐ効果が現われますが長効きしないし使いすぎるといろいろな障害が出たり、土が酸性になってしまいます。

そこで、家庭内から出る残飯が堆肥に勝る栄養源である事を御存知でしょうか？ 果物の皮や、魚の腹ワタ、その他残飯類を有効に利用しましょう。(残飯を土に埋める場合犬が掘り起す事がありますので注意して下さい。)

又、野菜畑は計画的に作付し連作しない事も大切です。

病害虫の防除

梅雨期は湿度が高いので、いろいろな病気が発生します。私達が疲れた時に、風邪をひきやすいのと同じように野菜も肥料が切れたり、日照不足で徒長軟弱に育った時、乾燥や過湿によって生育が鈍った時、高温や低温によって生育の悪い時等に、葉の裏の気孔という小さい穴や、害虫等による傷口か



境を良くし病気や害虫を出さない事が大切です。発生したら農薬で防除しますが農薬の選定や濃度に注意し葉の裏を中心に行いぬいに散布しましょう。

敷ワラの効果

菜園のいろいろな管理は収穫をし

ら侵入します。害虫は種類によって違いますが、普通、温度が高くと、天候の良い時大発生するようです。害虫で最も注意しなければならぬのはバイラス病を媒介するアブラムシです。このように病気や害虫は野菜の生活環境によって大きく影響されます。まず栽培環

- ながらこまめにやります。今、各家庭の庭先を見ますと、いろいろな野菜が緑も豊かにスクスクと育っています。しかし残念な事に敷ワラのある菜園は少ないようです。必ず敷ワラをしましょう。ワラのない場合は稲科の雑草やヨシでもかまいません。効果として
- ①降雨による土のはね返りを防ぎます(病害虫の発生を抑えます)
 - ②地温を調節し乾燥を防ぎます
 - ③雑草の発生を抑えます
 - ④肥料の流れを防ぎます
 - ⑤敷ワラそのものが有機質として野菜の栄養源になります

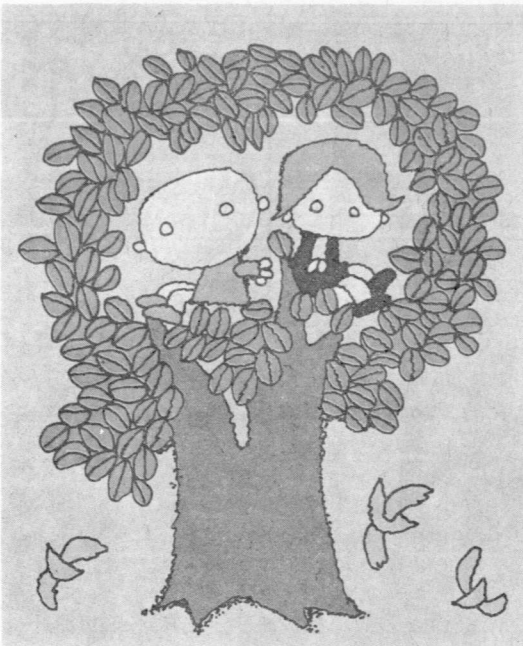
作ってみませんか!! 「ピーマンとニラ」

野菜は多くの種類と品種があります。最近食品公害の問題から、野菜の価値が見直されるようになってきました。良い事です。特にピーマンやニラ、カボチャやシユンギク等が好まれていくようです。そこで皆さんにピーマンとニラの栽培をおすすめします。ピーマンは栄養も高く病気や害虫も少なく霜が降る迄間断なく収穫できます。料理も簡単に作り易い野菜です。ニラは強壮剤として最近非常に多く作られるようになりました。害虫や病気はほとんどなくしかも一年中青々とした多年生の野菜で食欲をそそります。株分けでも増やす事が出来、畑の縁どりに栽培できる最も作り易い野菜です。

水稲管理

- 一、早期水稲
 - (一)水管理
 - 穂孕、出穂期開花時には、水が一番必要な時です。水が不足すると、稔実が悪くなったり不稔になったりします。深水にする必要はありませんが、浅水で管理して下さい
 - (二)病虫害防除
 - イ穂首いもち病
 - 穂首いもち病防除時期は、出穂直前です。穂が出る前にもち病の防除をしておけば、穂首にかからないわけです。液剤か粉剤を散布する、又粒剤(キタシンP粒剤)を散布する場合は、出穂十日前後迄に散布して下さい。
 - ロ枝梗いもち病、カメムシ
 - 穂摘期が枝梗いもち病の防除の防除時期です。この時期は、カメムシの防除時期でもあります。品値のよい上位等級米を作るには、必ず防除が必要です。又乳熟期にも一度枝梗いもち病とカメムシの防除をして下さい。

- 二、中植、普通水稲
 - (一)水管理
 - 田植後活着までは、深水で植傷しないようにしなければならぬが、活着後は出来るだけ浅水にして、水温を高め、分けつの促進に努めましょう。根を健全に保つため、時々水を落し、根に酸素をあたえましょう。間断灌水を励行しましょう。
 - (二)病虫害防除
 - イ害虫
 - 本田の生育初期にバイラス病にかかると、穂が出なかつたり、小さい穂になったりします。バイラス病を媒介する、ツマガグロヨコバイ、ヒメトビウンカの防除を徹底しましょう。
 - ロ病気
 - 葉いもち病の出やすい、山間地冷水田等の常発田では、充分防除に努めましょう。稲の採立が大きくなり畦間がうっぺいして、気温の上昇と共にもんがれ病の発生が多くなります。もんがれ病は、初期の防除が大切です。早目に防除して下さい。
 - ハ肥料
 - 穂肥を早くやると節が伸び倒伏の原因になり又、効果がありません。適期に施す事が大切です。幼穂が二ミリ前後が施用時期です。くわしくは稲作暦を見て下さい



ありませんか? 手当の請求もれ

児童扶養手当

つぎの要件にあてはまる児童(十八才未満の者又は二十才未満で心身に一定の障害がある者)を監護養育している人に支給されます

▽父母が離婚した後、父親と別れて生活している児童

▽父が死亡した児童

▽父が廃疾の状態にある児童

▽父の生死が明らかでない児童

▽父が引続き一年以上遺棄して

いる児童

▽父が法令により引き続き一年以上拘禁されている児童

▽婚姻によらないで生まれた児童や棄児

昭和五十一年十月一日から支給対象児童の範囲がひろげられ、三年計画で段階的に十八才未満の児童まで手当が支給されます

手当を受けている人または受けようとする人が、老令福祉年金、障害福祉年金以外の公的年金を受

特別児童扶養手当

身体機能の障害や、知恵おくれの障害児を監護する父か母、または父母にかわりその障害児を養育している人に支給されます

この手当の対象となる児童は、

▽身体障害の場合：…身障手帳三級、四級以上のもの。

▽精神薄弱の場合：…知能指数(IQ)がおおむね五〇以下のもの。

▽その他右の障害と同程度と認められるもの。

手当の額は、

重度：二万三百円、

中程度：一万三千五百円です

福祉手当

身体や精神に重度の障害のある人に支給されます。手当の額は月額五千円です。

◆ ◆ ◆

これらの手当についての相談や請求の手続きは、住民課福祉係が担当しています。

お気軽にどうぞ。(住民課)

駐在所だより

一一〇番電話の正しい使い方

最近のように自動車や航空機が発達しますと重要事件やひき逃げの犯人などすぐに遠く県外にまで逃げてしまいます。

そこで警察では、いつも「現場はそのまま、届出はできるだけ早くとお願ひしています。」こうした盗難事件や交通事故などが起きた場合に皆さんから緊急に警察官やパトカーに現場に来てもらうよう通報するのが一一〇番電話です

また最近では、子供や酔っぱらいのいたずら一一〇番電話がふえ毎日四、五回はあります。いつ、どこで緊急な事件、事故が起きるか分かりませんので、一般連絡やいたずらに使用しますといきとというとき役に立ちません。

一一〇番電話の正しい使用方法は次のとおりです。

▽加入電話(自動式)

一般家庭や事務所にある自動式加入電話は受話器をあげて「一一〇」をダイヤルします。

▽警察電話(交番)

交番にかけこんでも誰も不在のときは警察電話の受話器をあげて

「一一〇」をダイヤルします。

▽青電話(街頭公衆)

ボックス型、鉄柱に取り付けたキヤビネット型ともに、一一〇番と一九番(消防)の専用ダイヤルがついていますので、「一一〇」をダイヤルします。

▽赤電話(店頭公衆)

店の人に電話器の切りかえをしてもらって「一一〇」をダイヤルします。この場合も十円硬貨はいりません。

▽黄電話(ボックス百円公衆)

十円硬貨を入れて「一一〇」をダイヤルするかボタンを押してください。通話がすむと十円硬貨は返却されます。

水魔にご用心

本格的な夏の到来で水に接する機会が多くなります。

夏休みも始まりますが子供の水難事故防止についてはその対策などについてお互いに注意しふだから心がけるようにしましょう。

とくに幼児は庭先の泉水等でも事故にあう例が多くあります。もう一度、身近な所から危険箇所を調べ水難事故の事前防止にとめましょう。

(山陰警察官駐在所)



おしらせ

今月の税金
固定資産税 2期
納期 7月31日

町営住宅入居者募集

山陰団地(3戸空屋)に入居希望のかたは役場総務課に申込んでください。

胃の集団検診

つぎの要領で胃の集団検診を実施します。
当日は、食事はもちろん、茶、水、たばこなど一切摂取しないこと。由込用紙は組合長に送付してあります。

▽期日 7月19日～22日
▽受付 午前7時30分から

▽申込期限 7月5日まで
▽検診日 個人宛に通知
統計調査にご協力を

「昭和五十二年就業構造基本調査」が七月一日現在で、「労働力調査」が七月から実施されます。いずれも標本調査ですが対象世帯に調査員が訪問しましたら調査の協力をよろしくお願いします。
▽就業構造基本調査
▽調査対象地区(組合名)

まちのうごき	
人口	6,722人 (7)
男	3,296人 (8)
女	3,426人 (15)
世帯数	1,760戸 (2)
52年6月1日現在	
()は対前月比	

善意のともしび

落鹿と山の口の一部、小野田第二、鶴野内下村、多武の木
▽労働力調査
仲野原第二回第三、大谷

忌明け付としてつぎのかたから善意がよせられました。
厚くお礼申しあげます。
▽寺迫の黒木トシさんから(武夫さん・40歳ご死去)
▽鶴野内の山口進さんから(フデさん・76歳ご死去)
▽小野田の笠瀬亀夫さんから(マツさん・85歳ご死去)
▽小野田の村田金吾さんから(ユキエさん・61歳ご死去)
▽越表の汐月正行さんから(貴さん・20歳ご死去)
▽寺迫の海野与七さんから(ゼンさん・73歳ご死去)
▽小野田の伊藤堅四郎さんから(中森フイさん・83歳ご死去)

今月の心配ごと
相談日
7月19日(火曜日)
東郷町社会福祉協議会

5月届出分

出生おめでとう

赤ちゃんの名	父の名	住所
小林めぐみ	辰蔵	羽坂
竹中幸一	忠行	寺迫
松岡洋介	孝一	坪谷
谷口和普	俊広	小野田
寺原直史	信義	小野田
中田秀敏	広美	羽坂
藤田真樹	久義	越表

結婚おめでとう

氏名	住所
田原一義	田野
河野千春	北方町

ご冥福を祈ります

氏名	年齢	住所
山口フデ	76	鶴野内
村田ユキエ	61	小野田
江川豊二	86	鶴野内
酒井アマキ	85	小野田
笠井アキ	78	仲野内
深		深



あなたの街です。自然です。
吸がらの投げ捨てはやめましょう。

Smokin' Clean
スモークンクリーン

・日本専売公社・