



きよ出制老齡年金

初の受給者誕生

山口ミヤさん＝仲深

国民年金制度が発足して十年、制度本来の姿であるきよ出制の老齡年金が支給を開始しました。

きよ出制の国民年金が始まった昭和三十六年当時、五十歳以上五十五歳未満の方々が、希望して加入しましたが、保険料を納めはじめてことしの三月で十年となり、四月から老齡年金を受ける権利を持つ人々が誕生しました。

東郷町の受給者第一号は、仲深区野々崎の山口ミヤさん（明治三十九年四月十二日生）で、七月十五日に国民年金証書の交付があり町役場で町長がお渡しました。

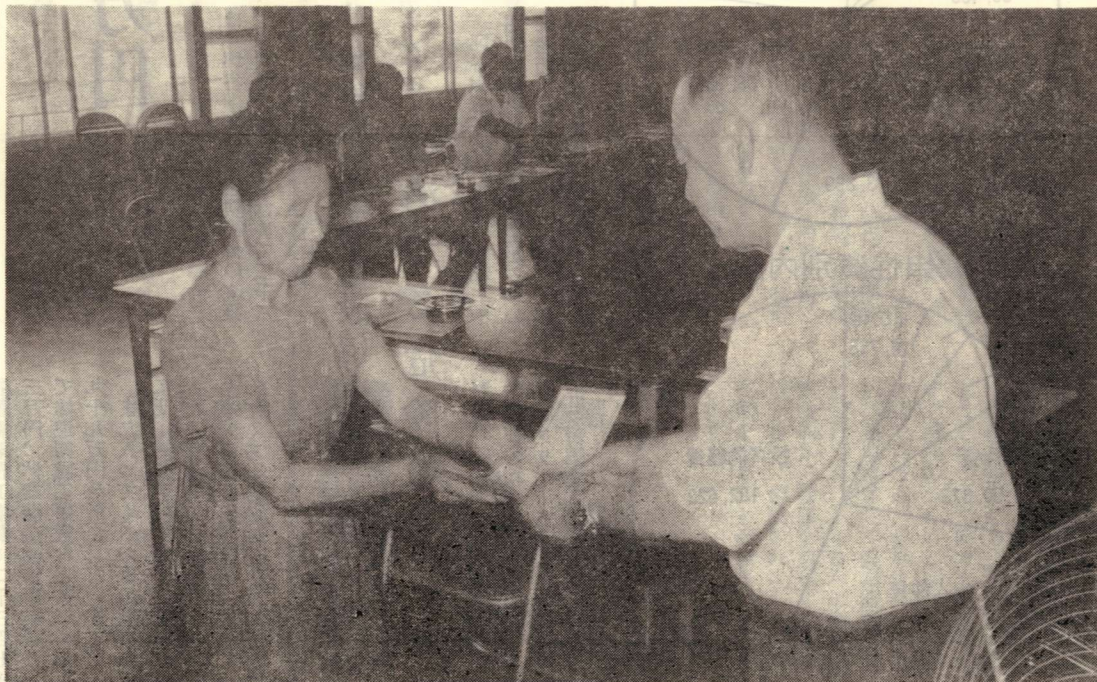
長い十年間の掛金、ほんとうにご苦労さまでした。時として、苦しい家計のなかからやりくりされたこともあったことでしょう。とにかく、保険料をたゆまず掛けつ

昭和46年 8 月号
発行所 東郷町役場
編集人

づけられた熱意が実って、いま、国民年金証書を実際に手にした喜びはいかばかりとお察しします。この老齡年金は六万円ですが、ちなみにこの十年間に納めた保険料を集計してみると二万五千八百円になりますので、年金を半年分受ければ納めた保険料の額は受けることとなります。

老齡年金は六十五歳になった月の翌月から支給されますが四十六年度中に本町できよ出制の老齡年金六万円を受ける権利が発生する人は、山口さんを含めて二十二名おられます。

みなさんが「自分の老後は自分で」という気持ちで、年金による明るく、豊かな老後生活の設計を心がけられますようお願いいたします。



〇……………とじておくと便利です……………〇

点滴

酷暑

夏の暑いのは当然ですが、これから本格的な酷暑から残暑に移る季節です。この暑さからいくら逃げまわっても逃げきれぬものではありません。そうと知ったら暑さに負けずに真正面から暑さに取り組みましょう。

▽じっとしていてもにじみ出てくる汗。動けばそれだけ汗をかく。汗がでるからと動きたがらない人もいますが、汗は尿と同様、人間の生理作用で生活機能の働きです。汗をかくことによつて老廃物を体外に追い出し、血液をきれいにする働きを持っています。ですから健康のためには夏は大いに汗をかくほうがいいわけです。

▽子どもさんの夏休みの計画はどの程度までうまくいったでしょう。か。宿題や勉強の進みぐあい、海や山の思い出など、反省を含めたしめくりを……………。

竹やぶに鶏をりても
のあさるけはひ久し
き夏の夕ぐれ

牧水

46年度一般会計予算

四億二千四十七万円

六月定例町議会で四十六年度、町の台所予算ができあがり、これをみますと一般会計予算は総額四億二千四十七万円となり、昨年の当初予算額三億二千六百五十九万円に比べて九千三百八十八万円もふえ大型予算が誕生しました。

この使われるお金は、町民一人当りにして六万二千四百円、一世帯当り二十三万八千九百九十二円になります。

歳出予算を性質別にみると、建設事業費など投資的経費が全体の四三・四割をしめ、一億八千二百六十二万円となっています。ついで人件費が一億二千八十二万円、二八・七割となっています。

坪谷中学校の校舎は、昭和二十四年に建設したのですが、その後老朽化がはげしく、雨もり、床の破損など危険箇所が多くなっています。

坪谷中の校舎建設はじまる 解消する危険校舎

ため、昭和四十六年度の事業として現在の校舎をとりこわし、鉄筋コンクリート三階建の近代的な校舎を新築することにしました。

新校舎は、一階を管理室、二階に普通教室を三教室、三階には、音楽、美術、図書の特設教室を配置してあります。なお、三十八年に建設した理科、家庭、技術の特設教室は移転することになっています。

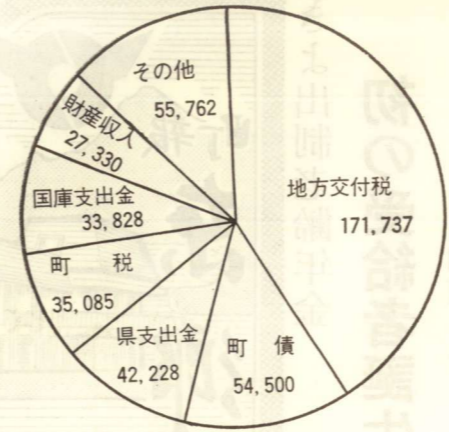
総工費は、九百四十一平方メートルで、このうち国庫負担金が八百八十五万円つきます。

新校舎の建設工事は八月から始まり、年内には完成の予定ですが旧校舎のとりこわし、一部既存校舎の移転工事、グラウンドの造成工事などは、四十七年三月末に完成の見込みです。

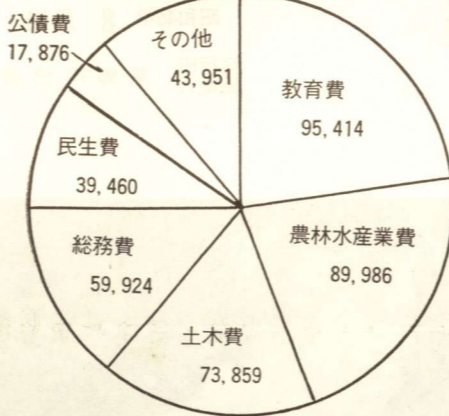
グラウンドは、とりこわした旧校舎跡に、近くの山を切り取るのと一部埋め立てして拡張し、今まで、一周百五十メートルのトラックしかとれなかったものを、一周二百メートルのコースをもつ運動場をつくることにしています。



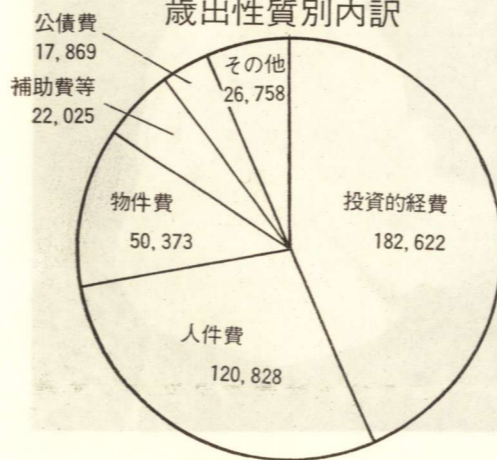
歳入



歳出



歳出性質別内訳



農家の相談ごとは 農業委員会へ

八月に農家を訪問

ここ十年ぐらいの間に農業に従事する人が急速に減りました。東郷町では昭和四十年に農業従事していた人が二千六百五十六人いましたが、四十五年には二千三百二十人と三百三十六人(二・七割)減少しています。

業して農業につく人は年々減っており、農業で働く人の構成は大きく変わっています。

農業で働く人が減ったというところは、それだけ農家の方がほかの産業で働くようになったわけですから、農地の行政と農業者の利益を守る仕事をしている農業委

員会では、農家の「人」のことについても相談をうけたり、助言をしたりする仕事もこなしています。

この仕事は、「就業改善相談員」がお世話しますが、東郷町の場合この相談員は農業委員が兼務しています。

農業委員会では、八月に農家を訪問して、出かせぎ希望、就職希望、職業訓練の希望、離農希望や農業後継者の考え方についてお聞きしますので協力ください。

この調査は、ただ調査するだけではなく、みなさんの手足となって働くための相談活動として行な

国民年金で迫野内区

社会保険庁長官の感謝状

七月十五日、迫野内区が、社会保険庁長官の感謝状を受けました。これは、社会保険庁が、全国の国民年金を扱っている地区から、特に国民年金に対して理解をもち、きわめて協力度の高い地区を選んだ、長官からの感謝の意を表わすとともに、記念品を贈ってその功績をたたえたものです。本町では七月十五日、区長会の席上で、迫野内区長に代表として感謝状と記念品を伝達しました。

夏の健康



日射病・熱射病

炎天下で直射日光をあびて急におかれたようなときは、たぶん日射病です。炎天下でなくとも、いり、むしあつようなとき、あるいは熱のこもった部屋の中で倒れたようなときは、たぶん熱射病です。

〔応急手当〕

①患者を日陰に入れ、涼しく風通しのよい場所におおむけに、頭を高くして寝かせ、衣服をゆるめて

食中毒

つくってから時間がたち、古くなって、悪性の細菌を含んだものや、くさったものを食べたときにおこります。食べた人が、みな同時にかかることが多いので、それとわかります。

気持ちが悪い、はき気、腹痛、発熱、下痢、けいれんがあります

〔応急手当〕

①食中毒とわかったら、すぐ医師へ連絡します。

②水をたくさん飲ませて、のどに指を入れ、食物を吐かせます。指はかまれないようにハンカチでつつむようにします。

③ふぐ、毒いちご、毒きのこなどを食べて中毒をおこしたときも、同じように早く吐かせるようにつとめます。

本を読もう 移動図書館



人が本を読み始める動機は、「そこに本があるから」という実に簡単で、しかも大切な事実があるということが、いろんな調べで明らかになっています。

県立図書館の移動図書館「やまびこ」が町教委内にある文庫に四カ月ごとに図書の入れかえにやっています。同じく、教育委員会では、公民館文庫も管理しています。こどもと接する時間の多いお母さん方が本を読むことは、それが自分自身の知識と教養を高めるというだけでなく、こどもへの大きな影響を与えるという点から、だじな意味をもっています。我が家の読書はまずお母さんから始めましょう。

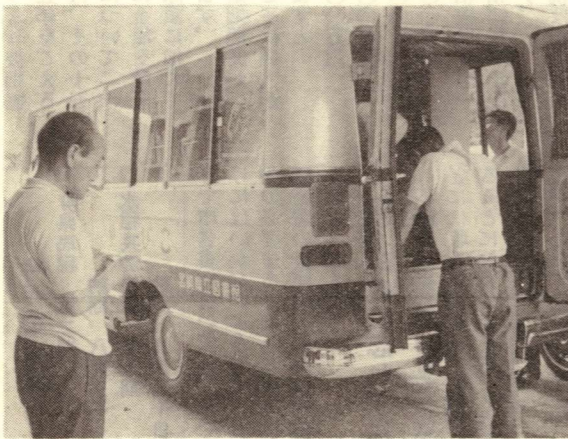


機械で開く作業道

林業構造改善事業の昭和四十六年度分として計画中であった、作業道開設用機械を、このほど国庫補助金をうけて購入しました。

この機械によって拡大造林、植林地のほ育、しいたけ増産など、林業構造改善の目的で幅三メートルの作業道を開こうというもので、事業は町が主体で実施します。

購入した機械は、トラクタートラック(四ト)一台とタンブトラック(四ト)一台です。現在町内で林業用の作業道を開設したいという希望が町内で約三万戸をこえています。今後、林業の近代化がすすみ、伸びていくために、この機械が有効に活用されることを期待されます。

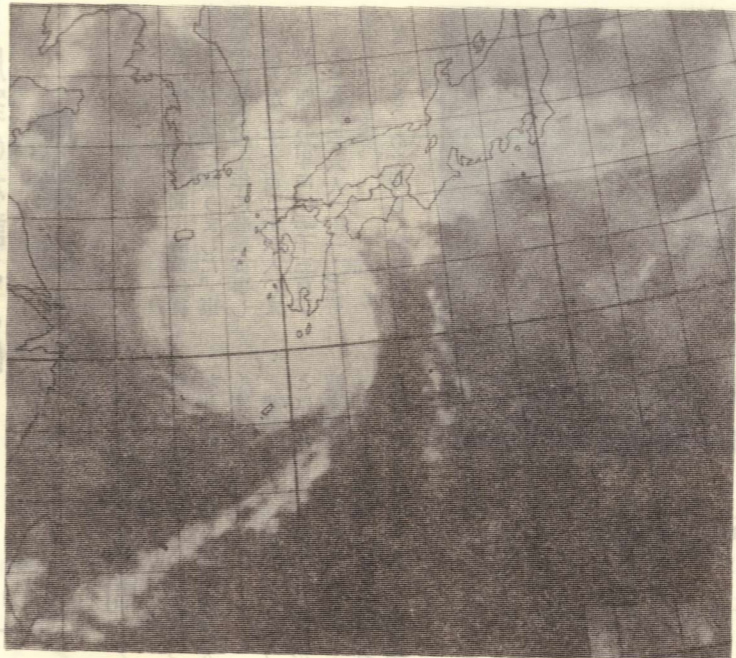


新しい情報に注意を

台風がやってくる

八月から九月にかけて台風シーズンです。なかでも八月は一年を通じて、発生する台風の数が多いときです。

宮崎県は台風銀座といわれるように、毎年いくつもの台風がやっ



昭和四十五年八月十五日夜、長崎に上陸した台風第九号(八月十五日朝エッサ八号が一五〇〇km上空からとらえたもの)

てきて、大きな被害を残しています。このころの台風は勢力が強くてよく発達し大型のものが多くからず。

台風は、たとえ千キロくらいはなれた洋上にあっても、すでにう

ねりは海岸にうちよせませす。また台風が本土に上陸しなくても、本土付近を通過中は、とくに集中豪雨などが発生しやすいので注意が肝要です。これは年ごとに番号をあらためることになっています。

昨年、二十六個発生しました。が、今年の台風発生数は二十八個です。これは、ことしはいくつ発生したか、そして、もう何個発生しているか、平年にくらべて多いか少ないかなどをみわけるのに非常に都合がよいようになっています。

台風と番号

台風が発生すると、発生した順に第一号、第二号……というように、台風番号をつけて呼んでいます。これは年ごとに番号をあらためることになっています。

昨年、二十六個発生しました。が、今年の台風発生数は二十八個です。これは、ことしはいくつ発生したか、そして、もう何個発生しているか、平年にくらべて多いか少ないかなどをみわけるのに非常に都合がよいようになっています。

台風の情報

台風は、はじめ弱い熱帯低気圧として主に南洋方面で発生し、次第に発達して、域内の最大風速が十七級以上になると、はじめて台風と呼ばれ、同時に番号がつけられます。こうして、台風として認知されます。気象庁予報部から報道機関に対して「台風のお知らせ」を出すことになっています。

台風の接近・上陸

さて、この台風もしばらく偏東風に流されて、西または西北西へ進みます。このころは、台風はまだ日本本土から遠くはなれていて日本の陸地には直接の影響はありません。したがって、気象庁は無線放送などによって航行中の船舶や航空機に対して台風に関する情報を出しますが、一般への情報はあまり出されません。

しかし、この台風も、しだいに発達しながら北に進んで、北緯二〇度付近にまで達し、そろそろ本

安全対策は?

台風情報は、新しい観測資料によってどんどん更新され、そのつど、ラジオ、テレビなどを通じて報道されますので、たえず新しい台風情報に注意してください。

台風情報は、新しい観測資料によってどんどん更新され、そのつど、ラジオ、テレビなどを通じて報道されますので、たえず新しい台風情報に注意してください。

安全対策は? 台風は、本州の南海上を北西に進んでいるときには、時速も二十キロくらい(一日でたいたい東京から京都あたりまで進む)ですが、転向点を過ぎて北東に向きをかえると、しだいに速くなり、おそいときでも四十キロくらいになるのが普通です。転向点の位置によって、台風が日本にやってくるかどうか、来るかどうかわからないので、どの方に来るかなどについては、見当がしだいにはつきりし、進路や速度の予想もかなり精度の高いものになります。

しかし、台風の進路予想は、技術的にはなかなかむずかしい点もあります。これは、台風の中心がその扇形の地域を進む公算が非常に高いことをあらわします。

牧水先生を語る(三)

塩月 儀市

牧水先生は、明治二十九年三月坪谷尋常小学校を卒業しましたが、当時本町には高等小学校がなかったで、母の里である延岡高等小学校に入学しました。そして、土地随一の文章家として知られた受持教師日吉昇先生に愛され、二年生の頃から村井弦斎の「小猫」や「桜の御所」のような小説を読みふけるようになりました。もちろん牧水先生が初めて読んだ小説は「朝日桜」で十才の時です。

明治三十二年春、高等科三年を修業した年に、初めて県立延岡中学校が設立されたので、入学試験を受け、及第して中学生となりました。二年生頃から盛んに文学書に親しむようになり、散文を書いたり、歌や俳句を作って校友会雑誌に出したり、また「中学文壇」その他の雑誌に投稿をはじめました。

延岡中学校の校友会雑誌が初めて発行されたのは先生が二年生の時で、それに次の短歌が載っています。

早春懐梅
梅の花今や咲くらむ我庵の
紫の戸あたり鶯の鳴く
奢美をいましむ
身に纏ふ綾や錦はちりひぢや
蓮の葉の上の露も玉かな
陰 徳家
かくれたる徳を行い頭れぬ

人は深山の桜なりけり
明治三十五年には級友たちと、「曙会」を起して「曙」という回覧雑誌を出し、また「日州独立新聞」に盛んに投稿し、さらに「野虹」という回覧の短歌雑誌を出しました。中学時代は桂露、雨山、白雨、野百合の雅号を順次に用い、五年生の終りに当時最も愛した母の名マキと水の二つをとって「牧水」と改めました。

先生は延岡中学校在学中の夏休み、冬休みには四十キロの道を徒歩で帰省しました。幼い頃牧水先生から可愛がってもらった矢野今朝市翁は「夏休みにはよく川に鮎かけや鰻釣りに、冬は山芋掘りに連れ行ってもらった。朝早く先生を誘って行くのを唐臼でふんでおられることがあった。この臼はお父さんが在任時代の榎である。また神門や都農、美々津辺も旅行したり尾鈴山に登山することがすきだった」と思い出を語ってくれました。この頃の作に

(尾鈴山に夜泊して)
峯にわたる雲に星は見えすなり
ぬたゞ親しきは里のまたたき
(神門あたりをさまよえる頃)
幾たびか寝さめあやしき山の宿
の固き枕に秋の雨きく
(美々津に遊んで)
行きつくせば浪青やかにうねり
ぬ山さくらなど咲きそめし町
(延岡の中学にでいていた夕暮れ)
急な母が恋しくなり一心に
母のことを思うと、そぞろに母の住む郷里の山のけしきが目に浮んできて
母恋しかかるゆふべのふるさと
の桜咲くらん山のすがたよ

お知らせ



知っておきたい 相続税のしくみ

相続税は、ひとくちにいつて亡くなった人から財産をもらったときにかかる税金です。税金の負担も、生きている人から財産などもらったときにかかる贈与税と比べるとたいへん軽くなっています。基礎控除は四百万円と法定相続人一人あたり八十万円をプラスした額です。つまり、相続人が四人いた場合は、一人八十万円あての三百二十万円に四百万円をプラスした合計七百二十万円が基礎控除になります。そのほか、相続人のう

ちに亡くなった人、つまり被相続人との婚姻期間が十五年をこえる配偶者があるときには、その十五年をこえる年数一年について二十万円のわりで計算した金額を最高二百万円まで基礎控除額に加えて差し引くことができます。

それで、たとえば婚姻期間が二十五年以上の配偶者と子供四人が法定の相続人だとしますと

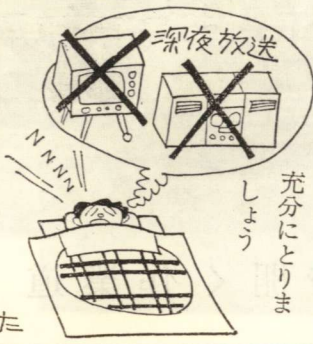
基礎控除 四〇〇万円
 相続人五人 四〇〇万円
 配偶者 二〇〇万円
 合計 一〇〇〇万円

となりますから、相続財産が一千万円以下であれば相続税がかからないこととなります。

相続税の申告と納税は相続開始の日の翌日から六か月以内で、また、相続財産の評価はきめられた方法で行なうことになっています。しかし相続財産の評価は一般の人にはむずかしく、簡単に、ひと



一瞬の居ねむりは
一生のねむりへ



夏は睡眠時間を
充分にとりま
しょう

今月の税金

町民税 第二期
 納期 八月三十一日
 水稲共済掛金 第二期
 納期 八月三十日

りて申告書を書いて出すというわけにはいきないうです。もし申告の必要がありましたらもよりの税務署の資産税の係か役場税務課におたずねください。

収入印紙は忘れずに

不動産の売買契約書や領収証などには収入印紙をはって消印をすることになっています。この印紙

どんな人が利用

家庭奉仕員

東郷町にも老人家庭奉仕員制度があるといことですが、どういう人が利用できるのでしょうか。

おたずね

おっしゃるとおり、当町の社会福祉協議会にも四十四年十月より一人の家庭奉仕員が配置され、訪問活動をしています。

老人家庭奉仕員制度は、六十五歳以上のおとしよりの世帯やねたきのおとしよりがおられる家庭で、身のまわりの世話をする人がいなかったり、困っておられる場合に、奉仕員が週に二回訪問

戸籍たより

六月届出分
 出生 おめでとう
 結婚 おめでとう

赤ちゃんの名	父の名	部落
大石 敏 幸 敏 夫 仲 深		
菊池 順 二 哲 夫 越 表		

氏名	部落
山高 田 瀬 哲 久 代 臣	寺 迫
木高 村 嶋 民 謙 代 一	小 野 田
高尾 尾 尾 峰 国 子 義	福 瀨
矢野 野 原 睦 光 枝 男	坪 鶴 野 内 谷

氏名	年令	部落
寺 原 ト ラ 八 三		羽 坂
永 岡 春 野 七 九		小 野 田
畝 原 照 美 三 一		迫 野 内

人口	現在
46年7月1日現在	()は対前月比
男	3,443人 (+8)
女	3,747人 (-9)
総 数	7,190人 (-1)
世帯数	1,782世帯 (+7)



をはるのを忘れたり、まちがった金額の収入印紙をはると過怠税をとられます。
 収入印紙をはる必要があるときは、まちがわないように注意しましょう。

災害と税金
 水害や火災などの災害にあったら、税金の救済方法があることをお忘れなく。所得税法の雑損控除か、災害減免法のいずれか有利なほうを選べます。被害の整理が終わりしだい税務署か役場税務課にご相談ください。

し、①食事の世話②洗たく③相談相手④身のまわりの世話などを行なって、おとしよりに少しでも楽しい生活を送っていただくという制度です。
 奉仕員の派遣を希望する人が最近ふえてきましたが、近い将来に奉仕員を増員することも検討しています。

係から
 町政に関連して「いいいたいこと」「ききたいこと」を町役場総務課までお寄せください。