

東郷村報

第91号

昭和34年7月1日
発行所
宮崎県東臼杵郡
東郷村役場
日向市富高
安藤印刷所
電話 64番

直営診療所

開設五周年を迎えて

昭和二十九年六月診療所を開設し五年を迎え村民各位の御協力を感謝申し上げます。今一層診療所を利用することに努めていただきますことを願っています。

職員二名計十一名であり、そのうち医師二名、看護婦五名、その他職員四名です。診療所は、国民健康保険の被保険者を対象に開業してまいりましたが、二年の間に一人が一回半位病気をやがをする計算になりました。その他から一〇〇万円程度の繰り入れ状況であり、その運営の強化に苦慮している現状であります。

九千人は他の医療機関を利用している現状であります。勿論この六五%の中には眼科、歯科、産婦人科等の専門医もいます。地域的に村に開業の医師の利用もなされるものであり、尙又寺田の間の全般的診療所利用は不可能の現状にはありますが、各医療担当者（医師）からの請求書を見ますと診療所が充分処置できる病気をわさ／＼村外の遠い医療機関に運んでくる面も多く見受けられます。

病気が必ず当初に診療所の医師に相談していただき度い。診療所は村民の施設であり村民の健康を守る相談室でもあります。

病気の治療はもとより病気の予防に努めようとするため、話し相手にもなります。どうぞ、御利用下さい。

こゝに診療所開設五周年を迎え、国民健康保険の仕事を、特に診療所の運営強化について、村民各位の更なる御協力をお願いする次第です。



開設五周年を迎えたわたしたちの直営診療所

東郷村公民館・村婦協 村青協の努力目標

昭和34年度

東郷村公民館

- 一、公民館運営活動の強化と施設、設備の充実を図る
- 1、運営組織の強化と末端への浸透
- 2、調査と広報活動「実態調査、公民館報告、図書、その他教育の徹底
- 3、図書の充実
- 4、公民館の育成強化
- 5、婦人、青年、PTAその他団体の育成と活動促進
- 6、成人教育の徹底

東郷村青年連絡協議会

- 一、青年の生活をよくしよう
- 二、住みよい地域社会をつくらう
- 三、青年教育を青年の手で育てよう
- 四、民主主義と平和を守ろう
- 1、新生活運動の推進（時間の励行、貯蓄の増進、諸行事の簡素化、新正月の一本化）
- 2、家計簿の完全記帳
- 3、納税意欲の昂揚
- 4、農休日及び普及徹底

東郷村婦人連絡協議会

- 一、家庭の向上
- 二、家庭経済の担当者としての自覚
- 三、住みよい地域社会をつくるための団体活動
- 四、努力目標
- 1、教育
- (1)グループの育成と活動促進（定例会の完全実施と共同学習）
- (2)子供クラブの育成強化（未組織への普及徹底）
- (3)婦人学級の徹底（部落学級の普及徹底）
- 2、生産
- (1)副業の奨励（豚の増殖、飼料作物の研究）
- (2)自給肥料の増産
- (3)青少年の補習育成
- (4)体育レクリエーションの生活化
- 3、厚生
- (1)家族計画の推進
- (2)環境衛生の普及徹底
- (3)青少年の補習育成
- (4)体育レクリエーションの生活化
- 4、生活
- (1)新生活運動の推進（時間の励行、貯蓄の増進、諸行事の簡素化、新正月の一本化）
- (2)家計簿の完全記帳
- (3)納税意欲の昂揚
- (4)農休日及び普及徹底

項目	公民館並に全般	青年協	婦人協
一	1 公民館並に全般 1 公民館並に全般 2 公民館並に全般 3 公民館並に全般 4 公民館並に全般	1 青年協 2 青年協 3 青年協 4 青年協	1 婦人協 2 婦人協 3 婦人協 4 婦人協
二	1 公民館並に全般 2 公民館並に全般 3 公民館並に全般 4 公民館並に全般	1 青年協 2 青年協 3 青年協 4 青年協	1 婦人協 2 婦人協 3 婦人協 4 婦人協
三	1 公民館並に全般 2 公民館並に全般 3 公民館並に全般 4 公民館並に全般	1 青年協 2 青年協 3 青年協 4 青年協	1 婦人協 2 婦人協 3 婦人協 4 婦人協
四	1 公民館並に全般 2 公民館並に全般 3 公民館並に全般 4 公民館並に全般	1 青年協 2 青年協 3 青年協 4 青年協	1 婦人協 2 婦人協 3 婦人協 4 婦人協
五	1 公民館並に全般 2 公民館並に全般 3 公民館並に全般 4 公民館並に全般	1 青年協 2 青年協 3 青年協 4 青年協	1 婦人協 2 婦人協 3 婦人協 4 婦人協
六	1 公民館並に全般 2 公民館並に全般 3 公民館並に全般 4 公民館並に全般	1 青年協 2 青年協 3 青年協 4 青年協	1 婦人協 2 婦人協 3 婦人協 4 婦人協
七	1 公民館並に全般 2 公民館並に全般 3 公民館並に全般 4 公民館並に全般	1 青年協 2 青年協 3 青年協 4 青年協	1 婦人協 2 婦人協 3 婦人協 4 婦人協
八	1 公民館並に全般 2 公民館並に全般 3 公民館並に全般 4 公民館並に全般	1 青年協 2 青年協 3 青年協 4 青年協	1 婦人協 2 婦人協 3 婦人協 4 婦人協
九	1 公民館並に全般 2 公民館並に全般 3 公民館並に全般 4 公民館並に全般	1 青年協 2 青年協 3 青年協 4 青年協	1 婦人協 2 婦人協 3 婦人協 4 婦人協
十	1 公民館並に全般 2 公民館並に全般 3 公民館並に全般 4 公民館並に全般	1 青年協 2 青年協 3 青年協 4 青年協	1 婦人協 2 婦人協 3 婦人協 4 婦人協
十一	1 公民館並に全般 2 公民館並に全般 3 公民館並に全般 4 公民館並に全般	1 青年協 2 青年協 3 青年協 4 青年協	1 婦人協 2 婦人協 3 婦人協 4 婦人協
十二	1 公民館並に全般 2 公民館並に全般 3 公民館並に全般 4 公民館並に全般	1 青年協 2 青年協 3 青年協 4 青年協	1 婦人協 2 婦人協 3 婦人協 4 婦人協
十三	1 公民館並に全般 2 公民館並に全般 3 公民館並に全般 4 公民館並に全般	1 青年協 2 青年協 3 青年協 4 青年協	1 婦人協 2 婦人協 3 婦人協 4 婦人協
十四	1 公民館並に全般 2 公民館並に全般 3 公民館並に全般 4 公民館並に全般	1 青年協 2 青年協 3 青年協 4 青年協	1 婦人協 2 婦人協 3 婦人協 4 婦人協
十五	1 公民館並に全般 2 公民館並に全般 3 公民館並に全般 4 公民館並に全般	1 青年協 2 青年協 3 青年協 4 青年協	1 婦人協 2 婦人協 3 婦人協 4 婦人協
十六	1 公民館並に全般 2 公民館並に全般 3 公民館並に全般 4 公民館並に全般	1 青年協 2 青年協 3 青年協 4 青年協	1 婦人協 2 婦人協 3 婦人協 4 婦人協
十七	1 公民館並に全般 2 公民館並に全般 3 公民館並に全般 4 公民館並に全般	1 青年協 2 青年協 3 青年協 4 青年協	1 婦人協 2 婦人協 3 婦人協 4 婦人協
十八	1 公民館並に全般 2 公民館並に全般 3 公民館並に全般 4 公民館並に全般	1 青年協 2 青年協 3 青年協 4 青年協	1 婦人協 2 婦人協 3 婦人協 4 婦人協
十九	1 公民館並に全般 2 公民館並に全般 3 公民館並に全般 4 公民館並に全般	1 青年協 2 青年協 3 青年協 4 青年協	1 婦人協 2 婦人協 3 婦人協 4 婦人協
二十	1 公民館並に全般 2 公民館並に全般 3 公民館並に全般 4 公民館並に全般	1 青年協 2 青年協 3 青年協 4 青年協	1 婦人協 2 婦人協 3 婦人協 4 婦人協
二十一	1 公民館並に全般 2 公民館並に全般 3 公民館並に全般 4 公民館並に全般	1 青年協 2 青年協 3 青年協 4 青年協	1 婦人協 2 婦人協 3 婦人協 4 婦人協
二十二	1 公民館並に全般 2 公民館並に全般 3 公民館並に全般 4 公民館並に全般	1 青年協 2 青年協 3 青年協 4 青年協	1 婦人協 2 婦人協 3 婦人協 4 婦人協
二十三	1 公民館並に全般 2 公民館並に全般 3 公民館並に全般 4 公民館並に全般	1 青年協 2 青年協 3 青年協 4 青年協	1 婦人協 2 婦人協 3 婦人協 4 婦人協
二十四	1 公民館並に全般 2 公民館並に全般 3 公民館並に全般 4 公民館並に全般	1 青年協 2 青年協 3 青年協 4 青年協	1 婦人協 2 婦人協 3 婦人協 4 婦人協
二十五	1 公民館並に全般 2 公民館並に全般 3 公民館並に全般 4 公民館並に全般	1 青年協 2 青年協 3 青年協 4 青年協	1 婦人協 2 婦人協 3 婦人協 4 婦人協
二十六	1 公民館並に全般 2 公民館並に全般 3 公民館並に全般 4 公民館並に全般	1 青年協 2 青年協 3 青年協 4 青年協	1 婦人協 2 婦人協 3 婦人協 4 婦人協
二十七	1 公民館並に全般 2 公民館並に全般 3 公民館並に全般 4 公民館並に全般	1 青年協 2 青年協 3 青年協 4 青年協	1 婦人協 2 婦人協 3 婦人協 4 婦人協
二十八	1 公民館並に全般 2 公民館並に全般 3 公民館並に全般 4 公民館並に全般	1 青年協 2 青年協 3 青年協 4 青年協	1 婦人協 2 婦人協 3 婦人協 4 婦人協
二十九	1 公民館並に全般 2 公民館並に全般 3 公民館並に全般 4 公民館並に全般	1 青年協 2 青年協 3 青年協 4 青年協	1 婦人協 2 婦人協 3 婦人協 4 婦人協
三十	1 公民館並に全般 2 公民館並に全般 3 公民館並に全般 4 公民館並に全般	1 青年協 2 青年協 3 青年協 4 青年協	1 婦人協 2 婦人協 3 婦人協 4 婦人協

草花牧水

居てみるやならびて咲ける草花の色香とりどりに飽く花ぞなき
朝夕に咲きつぐ園の草花を朝見ゆふべ見こころ飽かなく
いま咲くは色香深かる草花のいのちみじかき夏草の花
泡雪のましろく咲きて茎につく鳳仙花のはなの葉ごもりぞよき

を高める
(2) 女子講座の開設

4 家政部
(1) 近代女性としての教養

篤農青年を先進地に派遣

本村の将来を背負う青年の指導の一環として一昨年からは先進地長野県に派遣して農家経営や青年団の運営、もの見方、考え方等について実地に研修させているが、本年も六名の青年を六月三十日より向う一カ月間派遣する事になった。選ばれた青年は

小野田 橋口 晃
寺 迫 橋口 克幸
八重原 伊藤 尚
羽 坂 日吉 広美
坪 谷 富山 泰光
越 表 菊地 哲夫

椎葉村大火の義捐金募集状況について

先に行いました、この義捐金の募集は村民の皆様、暖い愛の手によりまして左別表のとおり、たくさん募金が出来ましたので五月二十日に罹災現場を訪れてお渡しいたしました。現地の罹災された方は勿論、椎葉村からも皆様に御礼の言葉が届けられて参りました。

東郷村社会福祉協議会から深く謝意を表し紙上をかりて御礼申し上げます。

(別表)

椎葉村大火義捐金募集状況表

部 落 及 団 体 名	金 額
寺 迫 一	八〇〇円
福 野 三	一、二五〇円
小 野 五	八八五円
羽 坂 二	七九五円
仲 瀬 一	五二〇円

田 野 一、〇〇〇円
鶴 之 内 二、四九五円
迫 之 内 一、三〇〇円
八 重 原 二、五五〇円
坪 谷 二、五五三円
越 表 一、三八五円
下 渡 川 一、一〇五円
東 郷 中 学 校 七〇七円
東 郷 小 学 校 一、二五二円
東 郷 小 学 校 一、〇〇〇円
役 場 職 員 会 二、〇〇〇円
東 郷 村 婦 人 連 絡 協 議 会 一、五〇〇円
合 計 三 四、二 三 二 円

点 痛

つゆといえは「しとしとと降る雨」「じめじめとした大気」「だるい体」等々が感じられ、「五月雨」といえば「花しようぶ」「あじさい」「田植などが連想される。今年の「梅雨」は陽性型とあつて「つゆ」の感じも「五・雨」の感じもなくむしろ大雨の心配を起り勝ちである。田植も天候に恵まれて順調に終わったようだ。「五風十雨」の豊穡の秋を希う心で一ぱいである。

◇本村が国民健康保険制度を実施して六年、直営診療所を開設して五年を経た。この間お互村民はこの二つの事業のため健康保持の上、病気の治療の面にどれだけ恩恵を蒙っているかは、知れないものがあるが、村民の中には恩恵に対して無感覚の者もあるようだ。残念なことである。

「国保」にせよ「直診」にせよ、本村の厚生事業の最たるものである。村民の責任に於てこれが正しい運営に務めて「健康の村」東郷村の建設に努力したいものである。

鳥啼くや
草家をめぐる夏木立

防犯 派出所だより

山陰部長派出所

◎恐るべき水魔から子どもたちを守りましょう

過去三カ年間の宮崎県下の水禍事故発生は左表のとおりで七月と八月が最も多くその大半は子供達となつてゐるので充分なる警戒を要します。

(1) 月別発生表

年別	4	5	6	7	8	9	計
31年	0	0	8	32	18	2	60
32年	1	8	9	17	24	8	67
33年	1	8	9	41	19	7	85
計	2	16	26	90	16	17	212

(2) 年令別 (33年度)

年令人数	5才以下	6~11	12~14	15~17	20才以上
	31人	34人	3人	4人	13人

(3) 男女別 (33年度)

男 61人
女 24人

(4) 事故は何時頃多かつたか (33年度)

8時~12時=26人
12時~17時=46人
17時~20時=13人

◎農薬事故をなくしましょう
農薬を取扱う時季となりました。これを使用取扱要

(2) 事故の種別

事故別年度	自 殺	過失中毒	他 殺	合 計
29年	40人(40人)	37人(6人)	1人(1人)	78人(47人)
30年	32(31)	16(4)	0	48(35)
31年	42(39)	3(1)	2(2)	47(42)
32年	52(45)	7(4)	6(5)	65(54)
33年	59(52)	10(1)	0	69(53)
計	225人(207人)	73人(16人)	9人(8人)	307人(231人)

註 () 内数字は死亡を示す

(1) 過去5年間の月別発生状況

区分	1月	2月	3月	4月	5月	6月	7月	8月	9月	10月	11月	12月	計
29年	4	2	2	2	3	2	9	31	6	5	8	4	78
30年	4	2	0	2	4	6	6	16	3	3	2	0	48
31年	2	0	5	5	2	6	9	7	4	2	4	1	47
32年	4	2	2	4	5	8	15	9	11	3	0	2	65
33年	2	4	0	7	8	4	6	19	7	4	7	1	69
計	16	10	9	20	22	26	45	82	31	17	21	8	307

過去五カ年間の宮崎県下の農薬事故は左表のとおりになつております。

昭和33年度 優良納税者、同団体及国民健康保険健康家庭表彰者

- 一、優良納税者(三区)
 - 田野区、寺迫区、小野田区
- 二、優良納税組合(20組合)
 - 山ノ口、寺迫、庭田第一、中原第三、又江野中組、又江野上組第一、硯野、野々崎第三、蕨野、稲葉野、大工野第一、中山、西谷、迫ノ内東上、迫ノ内東下、八重原上、東石原、中水流下、柳原、下渡川
- 三、優良納税者(二八名)
 - 【寺迫】黒木豊、橋口忠孝、橋口盛市
 - 【福瀬】岩本正行、松葉宮治、川越岩喜
 - 【小ノ田】福良学、木島キウ、伊藤知貞、鈴木キクエ
 - 【羽坂】平塚宇太郎、戸高助市、寺原恵
 - 【仲瀬】中谷亀太郎、水野梅夫、日吉栄四郎
 - 【田野】小山勇夫
 - 【鶴ノ内】森本スエノ、曾根駒吉、宮田満
 - 【迫ノ内】佐藤昇
 - 【八重原】甲斐卯之助
 - 【坪谷】山田万、矢野正雄
 - 【瀬平】甲斐フネノ
 - 【越表】汐月正行、田中利吉
- 四、優良納税協力者(20名)
 - 【下渡川】山床安治
 - 【寺迫】植野一、黒木今朝夫
 - 【福瀬】直野東一
 - 【仲深】中谷芳雄
 - 【田野】小川多寿郎、黒田耕作、黒木覚
 - 【鶴ノ内】佐藤光男、寺原治三郎
 - 【迫ノ内】前田米作、黒木助治、黒木均、黒木混、前田明
 - 【田野】田原隆義
 - 【坪谷】稲田剛、岡村増義
 - 【越表】海野米乃
 - 【下渡川】山本義政
- 健康家庭表彰者氏名
 - 【寺迫】橋口忠孝、黒木日出夫、植野多三郎、植野モヨカ、橋本秋行、黒木荒吉

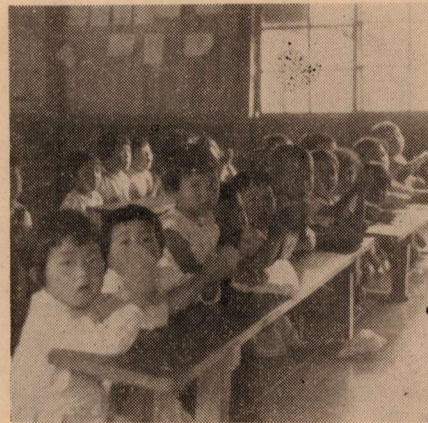
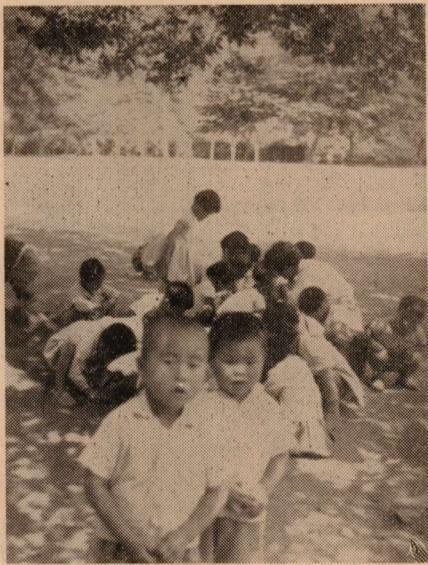
寺迫公民館の本年度の歩み

(根本目標) ◎ 心うるわしく楽しい家で豊かな暮らしを ◎

(実施項目) (実施事項) (分担) (実施方法)

- 一人間関係をよくする
 - 言葉の矯正 (学校)
 - 時間の励行 (全)
 - 責任体制の確立 (公民館)
- 明るい家庭をつくる
 - 家族の話し合い励行 (学校)
 - 貯蓄の実行 (婦人会)
 - 親子会の充実 (学校)
- 社会環境をよくする
 - 道路の愛護 (寺迫区)
 - 犯罪の防止 (青年団)
 - 健全娯楽の普及 (青年団)
- 食生活を改善する
 - 栄養食の研究 (婦人会・女子青年)
 - 家庭菜園の計画栽培 (中)
 - 農産品の加工 (庭田)
 - 台所の改善 (吉田)
 - 風呂場の改善 (鹿)
 - 便所の改善 (山)
- 住居を改善する
 - 一斉駆除の実施 (公民館・衛生委員)
 - 蚊やはえをなくする (寺)
 - 焼却釜の設置 (長)
 - 諸行事のむだを省く (全)
- 環境を改善する (衣食住) (楽しい家)
 - 環境を改善する (衣食住) (楽しい家)
- (経済力の向上) (豊かな生活)
 - 中・小家畜を強化する
 - 優良種の導入 (農協)
 - 飼料作物の普及 (青年研究クラブ)
 - 施設の整備 (生産組合農協)
 - 果樹を普及する (果樹振興クラブ)
 - 柑橘の増植 (全)
 - 梨や桃の普及 (全)
 - 間作の研究 (全)
 - 造林を拡大する
 - 愛林思想の普及 (山林会・農協)
 - 計画造林の実施 (全)
 - 林産物の活用 (全)

季節保育所風景



フサ 【坪谷】富山サキ、海野ナツエ、矢野丑松、田中寅松、寺原浅吉、水野ウキ、松、寺原浅吉、水野ウキ、矢野与平、岡村増義、楠タネ、河野安太、河野太郎、石田敦夫、山元辰盛、橋口コマ、前田品吉、河野マサ、上原通義、河野寛次郎、下渡川、山床道太郎、甲斐藤男、杉本モト、横田合計 六四名